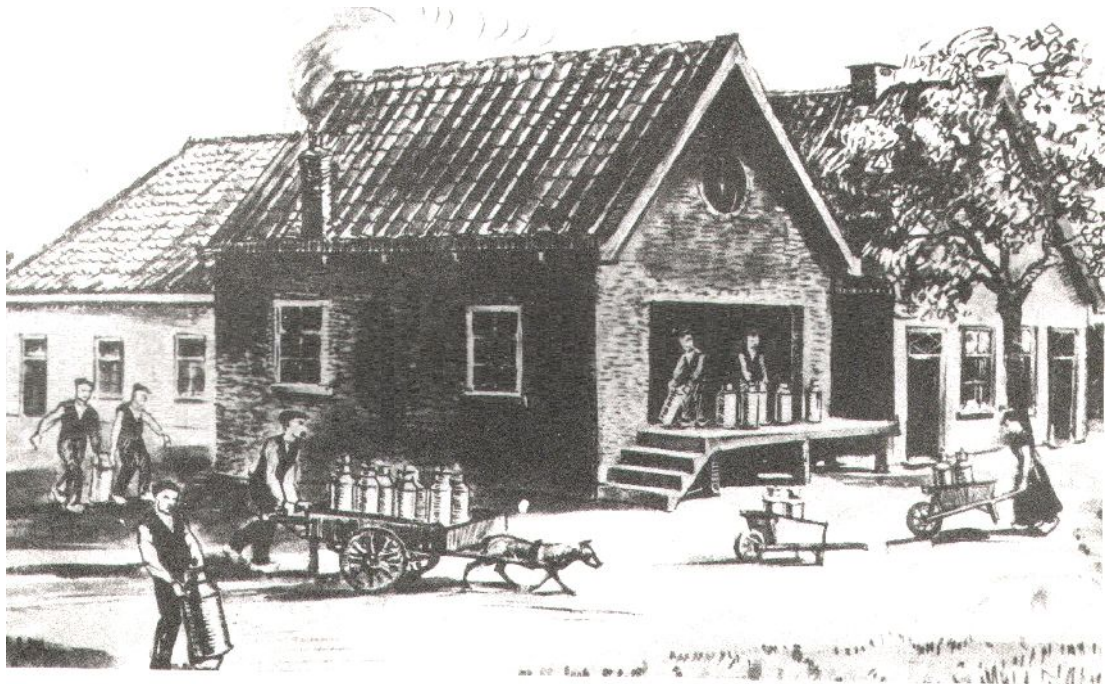


Terugblik op 75 jaar Acmesa 1908 - 1983

verzameld en geschreven door S. Boerma



Handkracht fabriekje uit 1898

Volledige tekst van een historisch artikel in het jaarverslag van 1982 - 1983, aangevuld met een zestal bijlagen

Acmesa 75 jr plus bijlagen

Eerste deel integrale overname tekst

Terugblik op 75 jaar ACMESA 1983 *verzameld en geschreven door S. Boerma oud medewerker en beheerder museumje ACMESA Bron: Jaarverslag ACMESA 1982 - 1983*

Aangevuld met enkele bijlagen:

Bijlage I Integrale tekst van stukje uit Nieuwe Drentsche en Asser Courant 1908

Bijlage II Afscheid Directeur Idema 1957 Bron: Prov. Drentshe Asser Courant 25/9 - 1957

Bijlage III Oud Directeur Idema overleden 1963. Bron: Asser Courant 6/12 - 1963

Bijlage IV Interview met Directeur T Oosterloo 1963. Bron: Vrije Volk vrijdag 27/12 - 1963

Bijlage V Acmesa Oosterloo afscheid 1982. Bron: Drentse en Asser Courant 17/12 1982

Bijlage VI Afscheid interview Directeur De Boer 1988. Bron: Zuivelzicht 1 juni 1994

Alvorens hiermee te beginnen, gaan we eerst nog verder terug.

HET VEE

Omstreeks 1875 bezat Drenthe zeer verschillend rund-vee. Op de laagveengronden bij Meppel Fries vee, gedeeltelijk vermengd met Overijssels vee. Aan de grenzen met Groningen vee gelijkend op het Woldjerras, goed melkvee, maar ook plaatselijk even erg gemengd als in het Gorecht en de Veenkoloniën. Vooral de omstreken van Zuidlaren kenden zeer goed vee. Aan de grens met Friesland hetzelfde vee als dat der Friese woudstreken: erg gemengd. Op de hoge zandgronden (Ellertsveld, Zweeloo, Oosterhesselen, Odoorn, Sleen, enz.) werd het heivee gehouden. Het werd ook wel "heisnikken" of "poepen" genoemd Dit was een onooglijk slag vee. Toch was men toen in Drenthe al druk doende de koeien te verbeteren door het invoeren van Groninger stieren.



Kop van koe 1800 bron 100 jr. ZOH.

MEST

*Mesten is geen heiligheid
maar doet mirakels waar ze leit.*

De oppervlakte bouwland werd bepaald door de hoeveelheid mest, die door de schapen, de koeien en de varkens werd geproduceerd.

De uitvinding van de kunstmest bracht dan ook een enorme ommekeer te weeg in de landbouw. De eerste kunstmest in Drenthe werd vermoedelijk omstreeks 1860 gebruikt op ontginningsgronden bij Zuidwolde.

LANDBOUWCRISES

Van 1878 tot omstreeks 1895 was er een grote landbouwcrisis. Jonge productiegebieden zoals in de USA, Rusland en Argentinië overstromden de West-Europese markt met goedkoop graan, dat het inlandse product een moordende concurrentie aandeed. Massale overgang naar die landbouwsectoren die aanvankelijk nog wel lonend waren, bracht ook daar overproductie. Heel het platteland werd ziek. In 1880 bracht 3 pond boter nog maar 90 cent op.

BOTER MAKEN

In deze tijd stond de boerin zelf nog aan de karnpols. De melk zette men eerst weg om op te romen. Deze room werd verzameld en werd spontaan zuur of men gebruikte voor het aanzuren karnemelk van de vorige dag. Na het karnen werden de boterkorrels gewassen en gekneet met de handen. Alles was dus handwerk en niet geschikt om mechanisch te gebeuren.

Het opromen moest zijn tijd hebben.



Stootkarn

DE CENTRIFUGE OF ONTRONER

De constructeurs zaten echter niet stil. In de zeventiger jaren van de vorige eeuw kwamen er diverse halfcontinu en continu werkende centrifuges. In 1878 die van de Laval, capaciteit 130 liter per uur en $\pm 0.3\%$ vet in de ondermelk. In 1890 kwam de Alfa-Laval centrifuge met schotels in de trommel en in 1907 werden er gaten aangebracht in de schotels.

BOTERFABRIEKJES EN BOTERKwaliteit

De uitvinding van de centrifuges versnelde het ontromen aanzienlijk en schiep de mogelijkheid tot het oprichten van kleine boterfabriekjes, het eerst in Denemarken. Tussen 1875 en 1880 werden de klachten steeds luider, dat de boter op de Londense markt zulke slechte prijzen behaalde. Sinds onheugelijke tijden nam de Friese boter daar de eerste plaats in, maar dat veranderde in korte tijd. Zij werd boter van de 2de soort. Bovendien had ze te lijden van een verscherpte concurrentie van Australische boter, waardoor vooral de prijzen van de 2de kwaliteit werden gedrukt. De Deense, Kielse en Normandische boter was van betere kwaliteit



Fig. 137.

Laval centrifuge 'tafelmodel'

FRIESE STUDIEREIS

De Friese Maatschappij van Landbouw zond een commissie van drie deskundigen naar Denemarken. Na diverse fabrieken en boerderijen te hebben bezocht, keerde de commissie, verrijkt met tal van nieuwe inzichten, terug. Zij was tot de conclusie gekomen, dat de Denen ons op zuivelgebied verre vooruit waren. Het ontbrak onze boerinnen aan theoretische kennis, terwijl de Deense boerinnen grondig werden opgeleid. De verspreiding van deze kennis werd dus gepropageerd. Verder werden aanbevolen: afkoeling van de melk, gebruik maken van een thermometer en gebruik van een kneedmachine.

De verbreiding van deze kennis ging niet overal even gemakkelijk. Velen moesten van deze nieuwlichterij niets hebben.

FABRIEKSMATIGE ZUIVELBEREIDING

Deze was dus mogelijk geworden. De eerste zuivelfabrieken waren particuliere ondernemingen en bleken winstgevend te zijn. Dat zette de boeren aan het denken! Bovendien vroeg Engeland grote hoeveelheden boter van uniforme kwaliteit. In Warga in Friesland zag men geen toekomst meer voor de boter- en kaasbereiding op de boerderij weggelegd. Op 7 juni 1886 tekenden 23 boeren daar de akte van oprichting van de eerste coöperatieve Zuivelfabriek in Nederland en op 14 maart 1887 werd de eerste melk voor gemeenschappelijke rekening verwerkt. Na Warga kwamen er meer en in 1896 waren er voor het eerst meer coöperatieve dan particuliere fabrieken in Friesland.

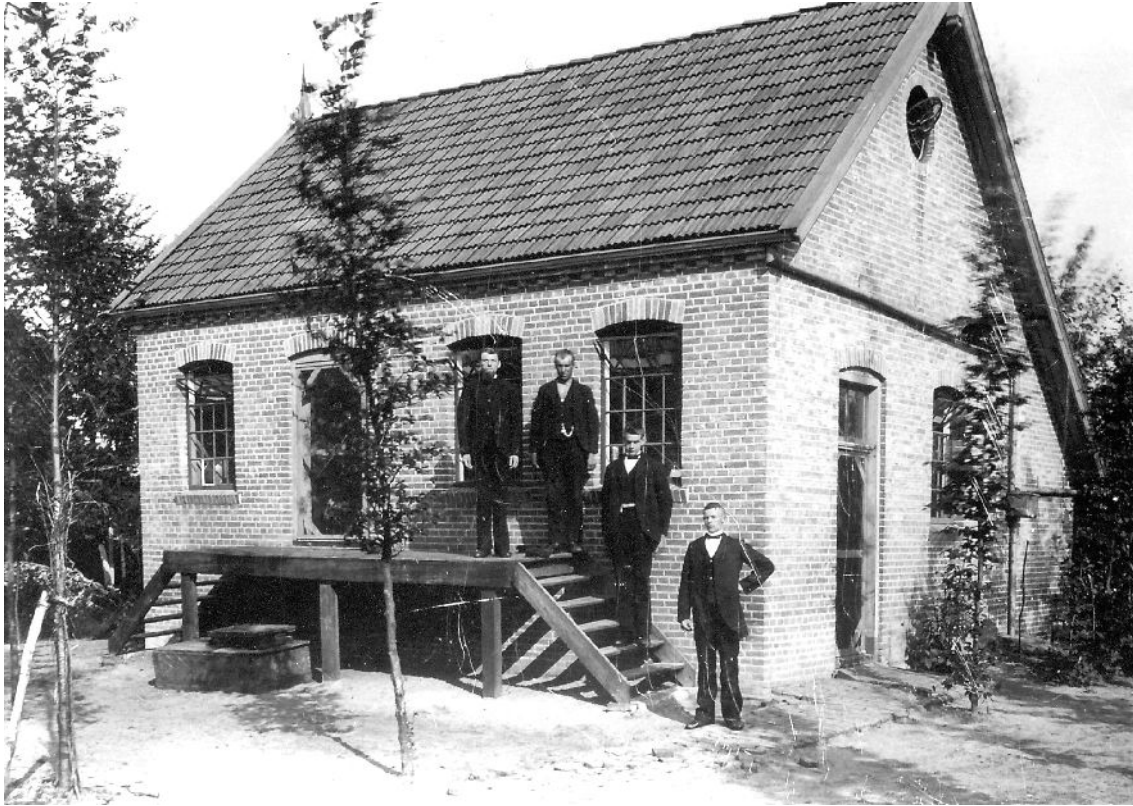
De Maatschappij van Landbouw in Gelderland/Overijssel richtte in 1889 een ambulante zuivelschool op met als leraar J.J. van Weydom Claterbos.

EN DRENTHE?

Leraar J.J. van Weydom Claterbos werd zo nu en dan "uitgeleend" aan het Drents Landbouwenootschap om "'landbouwlezingen" te houden over de zuiveldbereiding. Vooral in 1894 en 1895 heeft hij op dit terrein grote activiteit ontplooid als spreker en als leider van cursussen voor vrouwen en meisjes. In zijn lezingen kwam hij tot slot steeds tot de conclusie, dat men de melk beter niet meer op de boerderij kon verwerken, maar in kleine met handkracht gedreven boterfabriekjes.

In 1889 verrees aan de Rogatsluis te De Wijk de eerste coöperatieve boterfabriek in Drenthe. In 1892 waren er al 13 fabriekjes in Drenthe. Vijf jaar later reeds 56 + 13 ontromingsstations, totaal dus 69.

In 1903 waren er 102 boterfabriekjes, waarvan reeds 38 coöperatieve met stoomkracht en 50 coöperatieve met handkracht, 5 niet-coöperatieve met stoomkracht en 9 niet-coöperatieve met handkracht.



Handkrachtfabriekje Deurze, met Bestuur, directeur en personeel ??

BETEKENIS VAN DE BOTERFABRIEKEN

Toen de boterfabrieken verreesen, werd de rundveehouderij steeds belangrijker en daarmee ook de varkensteelt, want de ondermelk en karnemelk moesten tot waarde gebracht worden. Maar ook kwam er door de wekelijkse uitbetaling van de boterfabrieken geld onder de boeren, waarvoor krachtvoer kon worden gekocht. Schapen werden er rond de eeuwwisseling steeds minder gehouden en de kudden verdwenen.

ZUIVELCONSULENT

Omdat er nogal eens misstanden door onvoldoende kennis voorkwamen bij de boterfabriekjes, werd door het DLG een zuivelconsulent in dienst genomen. Met ingang van 1 januari 1900 werd als eerste tot zuivelconsulent benoemd de heer F.E. Posthuma, secretaris van de Friese Zuivelbond. Hij bleef dit tot 1 oktober 1904. Als zijn opvolger trad in januari 1905 in dienst de heer Johan Christoffer van Weydom Claterbos. Hij was de zoon van de reeds genoemde leraar Van Weydom Claterbos en was eerst zuivelconsulent geweest in Limburg. Op 1 april 1913 werd hij aangesteld tot Rijkszuivelconsulent voor Drenthe. Hij zou tot 1935 werkzaam blijven in Drenthe.

AFHANKELIJKHEID

In de negentiger jaren der 19e eeuw begrepen de Drentse boeren, dat het zelf verwerken van de melk niet bepaald tot het hoogste bedrag aan melkgeld voerde, vooral niet door gedwongen

winkelnering. In bijna elk dorp kwam een handkrachtfabriek, want bijna alle wegen waren onverhard en vervoer van melkbussen van het ene dorp naar het andere zou grote problemen geven, vooral in natte tijden en tijdens de winter.

In de coöperatieve fabriek was de boer zijn eigen baas. Bij het leveren aan een particuliere fabriek was hij afhankelijk van het inzicht van de eigenaar van die fabriek.

Maar . . . op een andere wijze waren ze toch weer afhankelijk! We laten hierover zuivelconsulent F. E. Posthuma aan het woord:

"De boter, die de kleine fabriekjes in Drenthe maakten, werd niet afgewerkt. De inhoud van de karn werd in een mand gestort, natuurlijk nadat hij zoveel mogelijk gewassen was en deze mand ging naar een bepaalde inrichting buiten de provincie. De boter van enige grotere fabrieken werd wel marktklaar gemaakt. Het afleveren van de onbewerkte boter heb ik nooit begrepen. De secure, precieze Drent, die nooit over één nacht ijs gaat, ook niet helemaal vrij van achterdocht is, gaf zijn product waarvan hij verder niets wist, dan dat het boter was, zo maar in handen van een vreemde. Hoeveel boter hij afleverde, hij wist het niet, want de inhoud van de karn kwam, zo nat als hij was, in een mand, waarin doeken lagen en hoeveel vocht tijdens de reis verloren ging of hoeveel er nog met de boter aankwam, niemand van de afzenders kon dit zeggen. Hoe dan ook, het gewicht, dat tenslotte werd afgerekend, werd vastgesteld door de ontvanger."

COÖPERATIEVE CENTRALE KNEDERIJ "DRENTHE"

Door de Drentse Zuivelbond, zelf opgericht op 1 mei 1897, werd overgegaan tot stichting van een centrale boterknederij aan de Westerparallelweg te Assen, dat is op de plaats waar nu het bedrijf van Acmesa staat.

Aanvankelijk ging het goed met deze inrichting. Het was een middel voor verbetering van de kwaliteit van de boter en verhoging van de prijs daarvoor. Vele Drentse fabriekjes leverden de boterkorrels aan deze inrichting, maar het aantal werd geleidelijk aan kleiner en eind 1907, begin 1908 begonnen er stemmen op te gaan de Centrale Knederij te sluiten. Er waren toen nog 17 aangesloten fabriekjes.

OPRICHTING VAN DE ASSER COÖPERATIEVE MELKINRICHTING EN STOOM-ZUIVELFABRIEK TE ASSEN.

De in dienst van het Drents Landbouw Genootschap werkzame zuivelconsulent, de heer J.C. van Weydom Claterbos, beijverde zich om overal in Drenthe handkrachtfabriekjes om te zetten in stoomzuivelfabrieken, waar mogelijk door samengaan van enkele handkrachtfabriekjes. In en om Assen lukte hem dat ook.

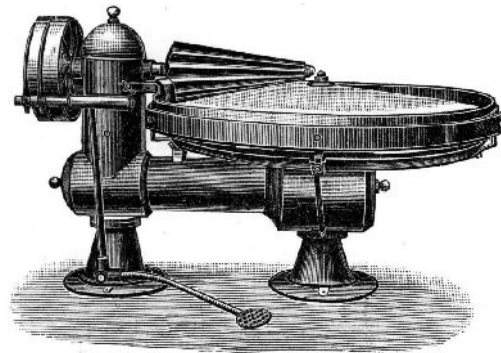


Fig. 124.
De „Ideaal” boterkneder.

De handkrachtfabriekjes: Coöperatieve Zuivelfabriek Excelsior te Kloosterveen, de Handkracht-zuivelfabriek "Nooit Gedacht" te Peeloo, de handkrachtboterfabriekjes te Loon en te Anreep/Schieven (alle in de gemeente Assen), de handkrachtboterfabriek te Duurze (nu Deurze, gemeente Rolde) en die in Ter Aard en Zeijen (beide gemeente Vries) richtten samen op de Asser Coöperatieve Melkinrichting en Stoomzuivelfabriek te Assen.

De oprichtingsakte werd opgemaakt door notaris L.L. Rambonet te Assen. De ondertekening vond plaats in het Landbouwhuis, staande aan de Kloosterstraat te Assen, op 11 februari 1908. Artikel 3 van de statuten luidde: "De vereeniging wordt aangegaan voor den tijd van 29 jaren, in te gaan 1 Februari 1908." De acte werd gepubliceerd in de Nederlandse Staatscourant van 21 maart 1908.

De grootste groep van oprichters werd gevormd door de leden van de boterfabriek te Zeijen, echter ... het fabriekje te Zeijen trok zich spoedig na de oprichting terug en deed niet meer mee.

De lijst van oprichters vermeldde de volgende namen:

Hendrik Lunshof, landb.	Anreep	landb.	
Marcus Nijmeijer, landb.	Anreep	Hendrik Meijering, Roe-	Kloosterveen
Gerrit ten Brink, landb.	Anreep	lofzn.	
Klaas Timmer, landb.	Anreep	Harm Horlings, landb.	Kloosterveen
Geert Hoving, landb.	Anreep	Melle de Boer, landb.	Kloosterveen
Roelof Boerma, landb.	Anreep	Hendrik Meijering Jans-	Kloosterveen
Willem Nijmeijer, landb.	Anreep	zn.	
Lammert Jager, landb.	Anreep	Jacob Boerma, landb.	Kloosterveen
Harm Weitering, landb.	Anreep	Poppo Christiaans Boer,	Kloosterveen
Roelof Meijeringh,	Benkoelen	l. b.	
landb.		Hemmo Bos Aljézn.,	Kloosterveen
Jans Buiten, landb.	Benkoelen	landb.	
Jan Frederik Beins,	Benkoelen	Jans Offereins, landb.	Kloosterveen
landb.		Pieter Bos Klaaszn.,	Kloosterveen
Willem Gortmaker,	Benkoelen	landb.	
landb.		Jacob Koekoek, landb.	Kloosterveen
Jan Vrijs, landb.	Duurze	Johannes Willem Schei-	Loon
Roelof Beijering, landb.	Duurze	berlicht, Hoofd. School	
Tie Thies, landb.	Duurze	Willem Biemold, landb,	Loon
Jans Hingstman, landb.	Duurze	Reinder Jans Venekamp,	Loon
Jans Nessing, landb.	Duurze	I.b.	
Hendrik Elling, landb.	Duurze	Hendrik Popken, landb.	Loon
Jan Stocker, landb.	Duurze	lich, Hfd. Sch.	Loon
Hendrik Meertens,	Duurze	Arend Tijmes, landb.	Loon
landb.		Annegien Lammers, wed	Loon
Hendrik Bakker, landb.	Duurze	v. Jan Boelens, landb.	
Hendrik Hingstman,	Duurze	Geert Smeenge, landb.	Loon
landb.		Hendrik Smeenge,	loon
Anne Boxem, landb.	Duurze	landb.	
Jan Popken, landb.	Duurze	Geert Kloots, landb.	Loon
Hendrik Suichies, landb.	Duurze	Jan Smeenge, landb.	Loon
Hendrik Keun, landb.	Eleveld	Albert Greving, landb.	Loon
Evert Brouwer, landb.	Eleveld	Assen Jan Hamming,	Loon
Martinus Vrijs, landb.	Eleveld	I.b.	
Hobe Smeenge, landb.	Eleveld	Kobus Berends, landb.	Loon
Berend Ensing, landb.	Eleveld	Jan Reinder Smeenge,	Loon
Willem Smit, landb.	Eleveld	landb.	
Hobe Brouwer, landb.	Eleveld	Harm Harms, landb.	Loon
Hendrik Durans, landb.	Eleveld	Jan Weersing, landb.	Loon
Hendrik Aalders, landb.	Het Aardsche-	Berend Berends, landb.	Loon
	veld	Jan Smeenge, landb.	Peeloo
Pieter Kotter, landb.	Kloosterveen	Willem Meertens, landb.	Peeloo
Asse Reinhardus, landb.	Kloosterveen	Jan Jans v.d. Molen,	Peeloo
Willem Breemhaar,	Kloosterveen	landb.	
landb.		Jan Smeenge Bzn.,	Peeloo
Roelof Rademaker,	Kloosterveen	landb.	
landb.		Jan Harm Emmens,	Rhee
Egbert Hovenkamp,	Kloosterveen	landb.	

Berend Trip, landb.	Rhee	landb.	
Geert Meijering, landb.	Schieven	Jacob Bebingh, landb.	Zeijen
Harm Bonnen, landb.	Schieven	Geert Bakker, landb.	Zeijen
Lammert Joling, landb.	Schieven	Klaas Klaassens, landb.	Zeijen
Johannes Everts, landb.	Schieven	Hendrik Noord Jzn.,	Zeijen
Jan Janssens, landb.	Ter Aard	landb.	
Harm Offereins, landb.	Ter Aard	Geert Arends, landb.	Zeijen
Roelof Janssens, landb.	Ter Aard	Hendrik Noord Azn.,	Zeijen
Egbert Vink, landb.	Ter Aard	landb.	
Roelof Koops, landb.	Ter Aard	Hendrik Barkhof, landb.	Zeijen
Willem Hoogeveen,	Ter Aard	Albert Gelling, landb.	Zeijen
landb.		Roelof Tinge, landb.	Zeijen
Hendrik Koops, landb.	Ter Aardsche- weg	Marcus Boelens, landb.	Zeijen
		Albert Lammers, landb.	Zeijen
Jan Klok, landb.	Ter Aardsche- weg	Jacob Westerhof, landb.	Zeijen
		Jan Fledderus, landb.	Zeijen
Hendrik Scheper, landb.	Ter Aardsche- weg	Pieter Peiling, landb.	Zeijen
		Willem Arends, landb.	Zeijen
Roelof de Vries, landb.	Ubbena	Jan Thies, landb.	Zeijen
Jan van der Ploeg, landb.	Ubbena	Jan Emmens, landb.	Zeijen
Egbert Pieters, landb. er- ven	Veeningerland	Hendrik Arends, landb.	Zeijen
Derk Oost, landb.	Veeningerland	Geert Eisenga, landb.	Zeijen
Hermannus Dijkstra,	Veeningerland	Jan Emmens Sr., landb.	Zeijen
landb.		Arend Bezu, landb.	Zeijen
Andries, Scholten, landb.	Wortelkamp,	Roelof Pots, landb.	Zeijen
Jan Roelof Bos, landb.	Zeijen	Trijntje Hayema, wed. v.	Zeijen
Pieter Takens, landb.	Zeijen	Harm Lammers, landb.	
Lammert Barkhof,	Zeijen	Jan Emmens Gzn.,	Zeijen
landb.		landb.	
Jan Pieters, Hoofd.- der.Sch.	Zeijen	J. Ritzema, molenaar	Zeijerveen
Lubbertus van Veen,	Zeijen	Hendrik Lammers,	Zeijerveen
landb.		landb.	
Harm Bebingh, landb.	Zeijen	Engbert Beiker, landb.	Zeijerveen
Jan Noord, landb.	Zeijen	Reinder Heukers, landb.	Zeijerveen
Evert Heukers, landb.	Zeijen	Jan Janssens, landb.	Zeijerveen
Sjoerd van Veenen,	Zeijen	Abraham ten Cate,	Zeijerveen
		landb.	

In artikel 69 der eerste statuten werd bepaald, dat het bestuur zou bestaan uit 2 leden, gekozen door en uit de leden van elk dorp of gehucht, waar tenminste 40 koeien van leden werden gemolken. Doordat deze verkiezing niet in de Algemene Ledenvergadering plaats vond, is niet meer te achterhalen, wie er tot 1920 allemaal bestuurslid zijn geweest.

In de weken na de oprichting werden in de dorpen de bestuursleden gekozen. Dit werden:

G. Meijeringh	te Schieven	(fabriek Anreep/Schieven)
M. Nijmeijer	te Anreep	(fabriek Anreep/Schieven)
H. Suichies	te Duurze	(fabriek Duurze)
H. Keun	te Eleveld	(fabriek Duurze)
H. Horlings	te Kloosterveen	(fabriek Kloosterveen)
H. Meijering	te Kloosterveen	(fabriek Kloosterveen)
Rzn.		
H. Popken	te Loon	(fabriek Loon)
G. Smeenge	te Loon	(fabriek Loon)
R. de Vries	te Nieuw-Ubbena	(fabriek Peeloo)

J.H. Emmens	te Rhee	(fabriek Peeloo)
H. Offereins	te Ter Aard	(fabriek Ter Aard)
J. Janssens Mzn.	te Ter Aard	(fabriek Ter Aard)

Iets later werd het bestuur aangevuld met A. Scholten te Wortelkamp.

Aan het fabriekje te Kloosterveen leverden ook enkele boeren uit Zeijerveen.

Het fabriekje te Peeloo omvatte Peeloo, Rhee, Benkoelen en Ubbena.

Aan het fabriekje te Ter Aard leverden ook leden van de Ter Aardseweg te Assen.

Het fabriekje te Duurze omvatte ook de boeren in Eleveld.

Vanaf 1920 worden de bestuursleden gekozen door de Algemene Vergadering en het aantal teruggebracht tot maximaal 11 (één per dorp). In 1958 werd het meervoudig stemrecht geïntroduceerd. Acmesa was daarmee de voorlaatste fabriek in Drenthe, die dit deed. 5 stemmen per lid was het maximum. In 1964 werd dit verhoogd tot 8 stemmen en het aantal bestuursleden teruggebracht tot vijf. In 1967 werd het maximum aantal stemmen per lid, afhankelijk van de melkleverantie in het voorgaande boekjaar, gebracht op 10 stemmen.

De voorzitters gedurende het 75-jarig bestaan van Acmesa waren:

H. Meijering	Kloosterveen	1908-1919
Rzn.,		
G. Meijeringh,	Schieven	1919-1921
H. Keun,	Eleveld	1921-1924
H. Bonnen,	Schieven	1924-1934
W.L. v.d. Spoel,	Zeijerveld	1934-1965
Chr.J. Erkelens,	Zeijerveld	1965-heden

De secretarissen waren:

R. de Vries,	Ubbena	1908-1916
Harm Offereins,	Ter Aard	1916-1933
H. Biemold,	Loon	1933-1956
KI. Hofsteenge,	Taarloo	1956-1957
W. Meertens,	Eleveld	1957-1964
H. Kiers,	Anreep	1964-1973
J. Lubbers,	Eleveld	1973-1980
P.J. Struik,	Zeijerlaar	1980-heden

Hendrik Meijering Rzn. te Kloosterveen werd bij de oprichting van Acmesa de eerste voorzitter. Hij zette zich vooral in voor het winnen van nieuwe leden, maar was ook voor de fabriek een stuwende kracht. Toen hij in 1919 aftrad als voorzitter, werd hij benoemd tot erevoorzitter. Hij was een overtuigd en ijverig voorvechter voor de landbouwcoöperatie

G. Meijeringh te Schieven werd in 1919 voorzitter, nadat hij vanaf de oprichting bestuurslid was geweest. Ook hij was steeds op pad voor het winnen van leden en lid van het dagelijks bestuur. Hij trad terug in 1921.

H. Keun te Eleveld was ook vanaf het eerste begin lid van het bestuur en vanaf 1908 vicevoorzitter. In 1921 werd hij verkozen tot voorzitter. Omdat gedurende enkele jaren bestuursleden niet direkt herkiesbaar waren, moest hij in 1924 aftreden als voorzitter. In dat jaar werd hij echter verkozen tot commissaris en werd secretaris van de Raad van Commissarissen. Dit bleef hij tot 1926, toen hij voorzitter werd van de Raad van Commissarissen. Hij trad in 1933 terug. Van 1928 tot 1933 was hij ook lid van de t.b.c.-commissie. Hij overleed in 1958. Veel heeft hij voor Acmesa betekend.

H. Bonnen te Schieven werd in 1924 voorzitter, nadat hij in 1920 tot bestuurslid was gekozen. Hij bezat een grote werkkraft en heeft veel tijd en energie aan Acmesa besteed. Tijdens de ziekte van directeur Krol is hij enkele jaren veel aan de fabriek geweest. Ook was hij lid van de t.b.c.-commissie, later Gezondheidscommissie en wel vanaf de instelling daarvan in 1928 tot 1951 en steeds als voorzitter. Als voorzitter van het bestuur trad hij in 1934 terug.

W.L. van der Spoel te Zeijerveld werd in 1931 verkozen tot bestuurslid, in 1932 tot vice-voorzitter en in 1934 tot voorzitter. Ontzaglijk veel heeft de heer Van der Spoel voor Acmesa betekend. Door zijn invloed werden vele dingen tot een goed einde gebracht.



Voorzitter W.L. v.d. Stoel

Toen hij 25 jaar voorzitter was, werd hem een receptie aangeboden, waar velen hem de hand kwamen drukken. Hij was ook actief in vele andere verenigingen. Zo heeft hij 10 jaar zitting gehad in het bestuur van de Bond van Codp. Zuivelfabrieken in Drenthe. Hij was acht jaar voorzitter van de Codp. Aan- en Verkoopvereniging "Ons Belang", verscheidene jaren voorzitter van het veefonds "Eendracht maakt macht", was voorzitter van de Commissie ter verbetering van de Melkwinning in Drenthe, was bestuurslid van de Domo, was lid van de Commissie Melkcursus van de Drentse Zuivelbond, enz. Voor zijn vele verdiensten werd hij onderscheiden en benoemd tot Ridder in de Orde van Oranje Nassau in 1965. 31 jaar, tot 1965, bleef de heer Van der Spoel voorzitter van Acmesa.

Zonodig het conflictmodel aanvaardend, was hij veel meer de man van het harmoniemodel. Veel tijd en moeite wilde hij daarvoor geven. Ook op het terrein van andere zuivelorganisaties was dit zijn stijl. Zoekend naar een compromis, ieder in zijn waarde latend, lukte het hem veelal een gunstige oplossing te vinden.

Mede hierdoor werd het gezicht van "Acmesa" bepaald.

' Acmesa heeft aan de heer Van der Spoel een zeer goede en onkreukbare voorzitter gehad. Bij zijn terugtreden werd hij benoemd tot erevoorzitter, 9 januari 1982 overleed hij op 92-jarige leeftijd.

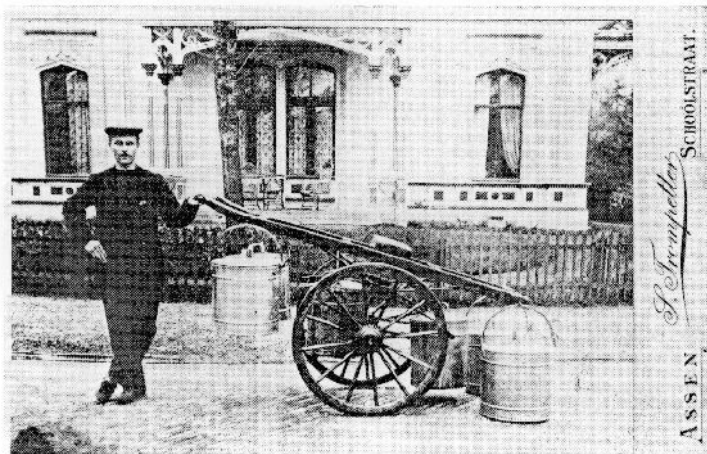
Chr.J. Erkelens te Zeijerveld trad in 1965 in de rij van goede voorzitters van Acmesa en is dat nog steeds. Vanaf 1961 tot zijn benoeming als bestuurslid maakte hij deel uit van de Raad van Commissarissen. Wij zullen echter wachten met een terugblik op zijn voorzitterschap tot na zijn terugtreden.

DE START

Het bestuur van de nieuw opgerichte vereniging benoemde een commissie, die belast werd met het zoeken naar geschikte bouwterreinen.

Deze commissie bracht reeds in de bestuursvergadering van 30 maart 1908 verslag uit, waarbij bleek, dat een vijftal geschikte terreinen om een stoomzuivelfabriek op te bouwen werd gevonden.

De mededeling, dat de onderhandelingen over de aankoop waren geopend met de eigenaren van een drietal der meest geschikte terreinen, werd goedgekeurd.



Boerenventer omstreeks 1908

Op 15 maart 1908 werd een buitengewone algemene vergadering gehouden van de aangesloten der Centrale Knederij te Assen, waar door de 17 nog aangesloten fabriekjes werd besloten tot liquidatie der Centrale Knederij "Drenthe".

Op 8 april 1908 werden gebouwen en machines bij inzate verkocht. De inschrijving luidde: *De gronden met de daarop staande gebouwen, alles staande en gelegen aan den Wester parallelweg te Assen, benevens aangrenzend perceel grond aan den Boukengang, te zamen groot 11, 10 aren. De gebouwen bevatten kantoor- en vergaderzaal, koelkamer, werklokaal, machinekamer, ketelhuis, kuiperij en kolenbergplaats en zolderruimte. Het gehele perceel is voorzien van gas- en waterleiding, terwijl aanwezig is een norton pomp, welke 15000 Liter water per uur kan leveren".*

Gebouw en grond werden ingezet op fl. 6.968,-.

De machines in 7 percelen totaal voor fl. 1.610,25.

Op 15 april 1908 vond de palmslag plaats. De "gehele massa" werd gekocht door de Asser Coöperatieve Melkinrichting en Stoomzuivelfabriek voor fl. 14.369,75.

Op 4 mei 1908 veilde het bestuur een groot deel van de inventaris van de Centrale Knederij.

De opbrengst bedroeg fl. 886,80

Niet geveild werden de stoomketel, de stoommachine, de koelmachine en twee boter-kneters.

Kort daarop werd de levering van de verder benodigde machinerieën opgedragen aan de firma J. en H.W. van der Ploeg, machinefabrikanten-ingenieurs te Grouw en Leeuwarden. Tot directeur werd benoemd de heer H.J. de Lange.

Periode directeur H.J. de Lange 1908-1916

Tot directeur van de fabriek werd benoemd de heer H.J. de Lange, tot dan directeur van de fabriek te Frederiksoord.

Na de aankoop van de Centrale Knederij werd deze verbouwd en ingericht. De totale oprichtingskosten hebben ongeveer f 44.000,- bedragen.

Op 16 augustus werd de eerste melk ontvangen en enkele weken later werd begonnen met de verkoop van consumptiemelk.

de fabriek werd aanvankelijk alleen boter gemaakt en de ondermelk en karnemelk ging terug naar de veehouders.

In een groot artikel in de krant van 2 november 1908 beschreef een journalist zijn bezoek aan de fabriek. - *Zie bijlage 1*



Briefhoofd omstreeks 1914

Uit dit artikel blijkt, dat de fabriek voor die tijd zeer modern was opgezet. Vanaf het eerste begin is het devies geweest kwaliteitsproducten te maken.

De heer De Lange was een bekwaam directeur die zich ten zeerste inzette voor de fabriek en speciaal voor het verkrijgen van een grotere melkaanvoer. In het eerste volledige boekjaar 1909/1910 werden 1.970.167 liters melk ontvangen en verwerkt.

In het boekjaar 1915/1916, het laatste onder directie van de heer De Lange, 4.931.500 liter. Een voor die tijd flinke aanvoer.

Ook het dagelijks bestuur verzette vooral de eerste jaren veel werk en was vaak meer dan eens per week aan het bedrijf of deed ander werk voor de vereniging, vooral het winnen van leden en leveranciers.

In januari 1909 werd de fabriek te Oudemolen opgeheven. Taarloog ging per 16 januari aan Acmesa leveren, maar Oudemolen ging leveren aan Zuidlaren. Ook in januari stapten een aantal boeren aan de Beilerweg over van Halen naar Assen.

De particuliere zuivelfabriek van de heer H. Rusticus te Assen werd in juli 1910 opgeheven, nadat hij een jaar lang had geprobeerd deze te verkopen aan Acmesa, hetgeen niet lukte. In 1911 werd de melk aangevoerd uit Loon, Schieven, Anreep, Eleveld, Ter Aard, Deurze, Geelbroek, Beilerweg, Taarloog, Peeloo, Kloosterveen en Assen.

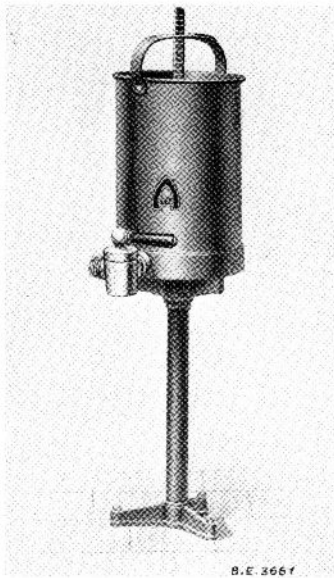
In december 1912 werd een contract gesloten voor levering melk door de heer H. Oosting te Oudemolen. Het vervoer naar Assen geschiedde per spoor.

Op 20 maart 1913 werden ook de boeren in Oudemolen leverancier.

1 mei 1913 gingen 6 boeren in Balloo de melk leveren aan Acmesa en ook 3 boeren in Rolde. 12 boeren in Zeijen gingen ook melk leveren aan Acmesa en kort daarop nog drie. Per 1 april 1914 werd de fabriek te Zeijen opgeheven en de overgebleven leden gingen leveren aan de fabriek te Vries.

Zij, die als leveranciers aan Assen leverden, traden in 1914 als lid toe. Dit waren 17 boeren. In 1915 besloten de leden van de fabriek te Witten hun melk aan Acmesa te leveren en hun directeur kreeg een baan in de fabriek te Assen.

In Ekehaar waren verschillende leveranciers. De weg Anreep-Ekehaar zou worden verhard en de leveranciers beloofden lid te worden als Acmesa bij zou dragen in de kosten van de verharding. Het bestuur van Acmesa besloot f 300,- bij te dragen. Ook de boeren in Gasteren gingen als leveranciers de melk leveren aan Acmesa, voorlopig tot 1 mei 1916.



Meetemmer voor melk

B.E. 366 f

DE ASSER Coöperatieve Melkinrichting en Stoomzuivelfabriek

levert iederen dag

**Speciaal gezuiverde, gepasteuriseerde
volle Koemelk,**

in fiesschen en bij de maat

Zuivere Roomkarnemelk.

Tapte Melk [afgeroomde Melk]

Zoete Room, Zure Room en Slagroom.

PRIMA ZUIVERE

gepasteuriseerde ROOMBOTER

(onder Rijkscontrole).



De karren der Inrichting rijden door alle wijken der stad, bezorgen het bestelde aan huis en nemen bestellingen aan.

De venters zijn steeds in het bezit van een door den Directeur geteekende Prijscourant.

Bestellingen kunnen geschieden aan de Inrichting :

Wester-Paralleleweg No. 8.

van 7—12 en van 2—6 of per Telefoon No. 37.



De Inrichting is elken Donderdag van 9—12 en van 2—4 kosteloos te bezichtigen.

Dit wat de melklevering betrof, maar nu weer terug naar de fabriek, die de stijgende melk-stroom moest kunnen verwerken.

In 1909 werd het ketelhuis vergroot, een nieuwe stoomketel geplaatst en de schoorsteen verhoogd tot 20 meter.

Een strook grond naast de fabriek werd in 1911 aangekocht en daarop een directeurswoning gebouwd en een dubbele woning. De eerste aan de Parallelstraat, de andere aan de latere Prins Hendrikstraat, toen nog Boukengang geheten en onverhard. Ook op zondag werd er in de stad melk uitgevent. In januari 1914 werd besloten niet meer op zondag te venten. In 1915 werd de schoorsteen weer vergroot, een grotere stoomketel, een nieuwe stoommachine en een 4e centrifuge geplaatst.

Op 21 oktober 1916 trad directeur De Lange om gezondheidsredenen terug.



ACMESA omstreeks 1928, voor de fabriek boter en kaas (edammer) vervoer

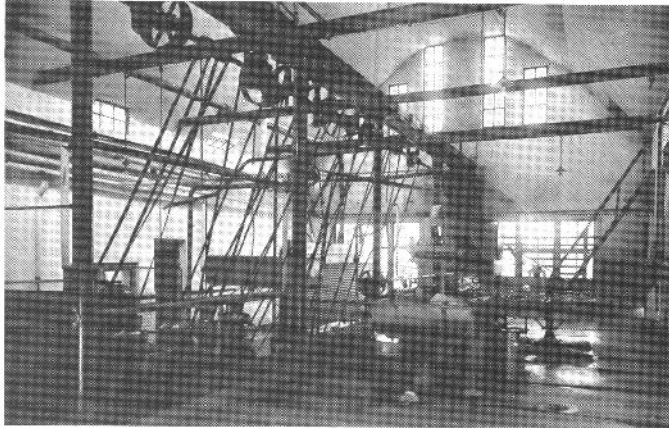
Periode directeur M. Krol 1916-1932

Op 21 oktober 1916 werd de heer De Lange als directeur opgevolgd door Martinus Krol, tot dan directeur te Westerbork. In 1916 waren er onderhandelingen met de eigenaren van de particuliere fabriek aan de Witterstraat te Assen, die op niets uitliepen.

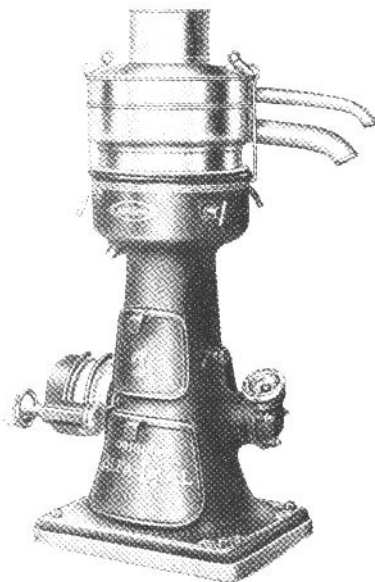
Ook bestond er in oktober 1921 nog een coöperatief fabriekje aan de Witterstraat. Wanneer die gestopt is, is ons niet bekend.

In 1921 waren er weer onderhandelingen met de Eerste Asser Stoomzuivelfabriek aan de Witterstraat, ook nu zonder resultaat. In 1922 werd deze particuliere fabriek gesloten.

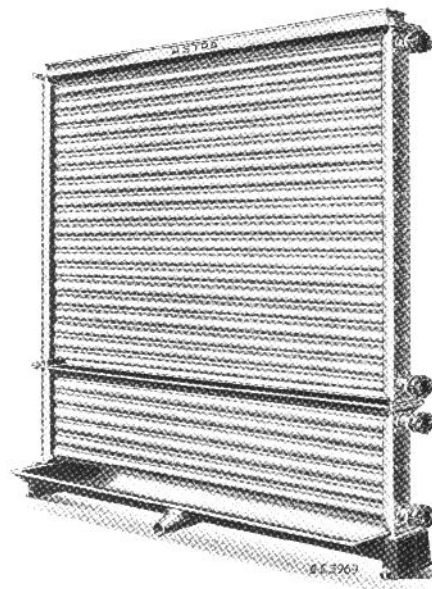
Direkteur Krol aanvaardde zijn functie gedurende de tijd van de eerste wereldoorlog. Hij ont-
popte zich als een goed handelaar. Dat bleek ook tijdens het bestaan van de Drentsche Boter
Verkoopvereniging (DBV), waarvan hij de secretaris was (1917-1922). De kolenvoorziening
was lang niet altijd verzekerd. Vaak moesten grote partijen turf worden aangekocht om de ketel
onder stoom te houden.



*Rechts melkontvangst met
melkbascule en uitdrupapparaat.
Links centrifugelokaal, met
centrifuges, zoals onderstaand
afgebeeld en open melkkoeler (1928)*



Centrifuge



Melkkoeler

Bovendien werd de melk gedistribueerd met alle narigheden van dien. Door gebrek aan inge-
voerd graan daalde de melkaanvoer. In 1915/ 16 was deze nog 4,9 miljoen liter om te dalen tot
2,7 miljoen liter in 1918/19. Daarna steeg de melkaanvoer weer om in 1921 /22 weer op het

oude peil te komen. Aan de klanten werden nogal eens attenties cadeau gedaan. In oktober 1919 b.v. een paar papieren portretlijstjes met de initialen van de naam der fabriek erop (ACMESA). Dit werd het eerste gebruik van de naam

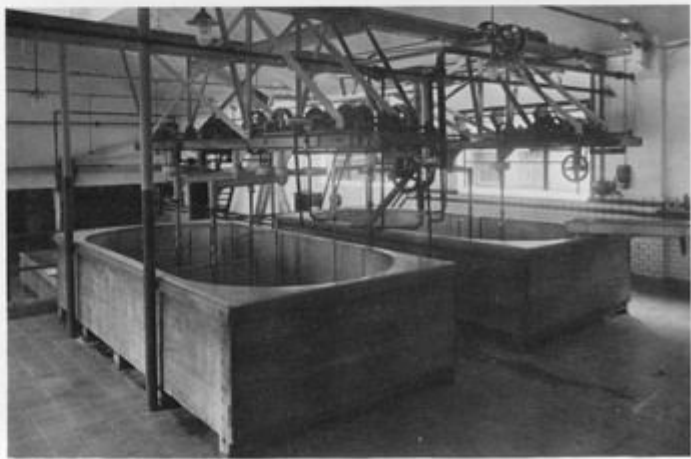
Melkinrichting (1928)



De melkventers (1928)



*De twee wrongelbereiders,
opgesteld op een verhoging (1928)*



ACMESA.

Omdat men nogal wat tegenwerking ondervond van de Drentse Zuivelbond werd het lidmaatschap eind 1917 opgezegd. Door de Zuivelbond was het handelsmerk "Erica" gedeponeerd en de aangesloten fabrieken mochten dit gebruiken. Ook de Asser fabriek gebruikte dit voor de bo-

ter. Hieraan kwam nu een eind. De directeur heeft daarna het merk ACMESA gedeponeerd, samengesteld uit de beginletters van. Asser Coöperatieve Melkinrichting En Stoomzuivelfabriek, Assen (juni 1920).

In 1923 werd besloten ook aan de fabriek de productiecontrole van melkvee ter hand te nemen. In



Rechts de stopbakken, waarin de kaasvaten werden gevuld en verder kaaspersen (1928)



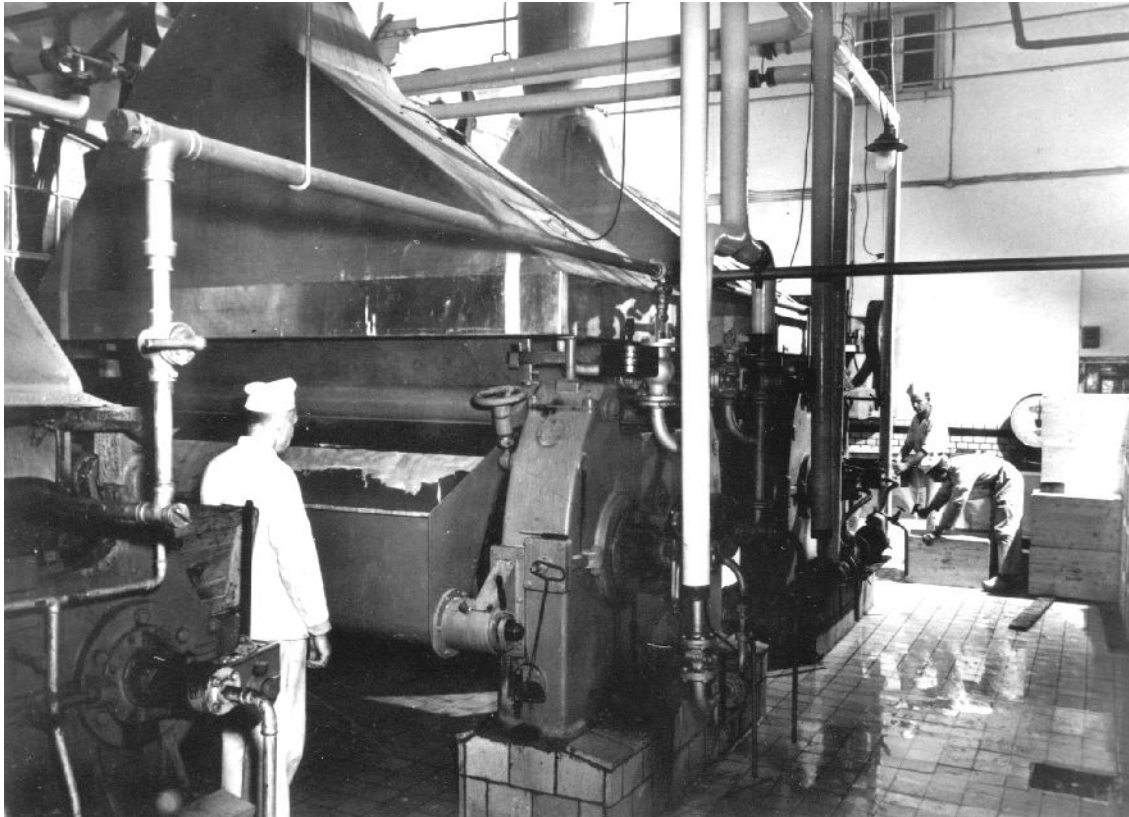
Kaaspakhuis. Door de luiken in de vloer werden de kazen vanuit de eronder liggende pekelkelder naar boven gegooid, waar ze werden opgevangen. Aan de zolder een rail, waaraan een bak hing, waarin de kazen naar het raam werden vervoerd. Door het raam rolden of gleden de kazen op een wagen, waarop ze naar het spoorwegstation werden gebracht (1928)

1928 werd hiervoor een eigen bestuur gekozen. In 1924 werd met de productie van caseïne begonnen en al spoedig met die van kaas, o.a. magere nagelkaas.

Een Van der Ploegh poedermachine werd in 1925 geplaatst, zodat voortaan ook melkpoeder gemaakt kon worden. De kaasmakerij werd uitgebreid. In 1926 volgde een tweede poeder-

machine.

Werd tot 1926 alleen de melk bestemd voor consumptiemelk in de zomer twee maal per dag ontvangen, vanaf 1926 gebeurde dat met alle melk.



Walsen voor het maken van weibrokken jaren

In 1927 werden kaasmakerij en poedermakerij weer vergroot.

Het aankopen van panden naast de fabriek ging steeds door, zodra zich gelegenheden voordeden. Een aangekochte woning werd verbouwd tot directeurswoning en de vrijkomende directeurswoning werd verbouwd tot kantoor met daarboven een bestuurskamer, waar op 19 november 1927 voor het eerst een bestuursvergadering plaats vond. In 1928 ging Acmesa als eerste fabriek in Nederland weibrokken produceren. Ook gaf de heer Krol in 1928 de stoot tot oprichting van de eigen Gezondheidsdienst voor Dieren van Acmesa.

Na enkele jaren van ziekte overleed directeur Krol op 14 maart 1932 op de leeftijd van 51 jaar. Onder zijn leiding was de melkaanvoer gestegen tot 11, 5 miljoen liter jaarlijks.

De periode van directeur Wilt Idema 1932-1957

In september 1929 werd de heer W. Idema benoemd tot assistent-directeur bij Acmesa. Zijn laatste functie daarvoor was assistent-directeur te Hasselt en daarvoor deed hij ervaring op in nog een vijftal fabrieken. Hij was een man van zelfstudie. Toen directeur Krol december 1930 ziek werd, nam de heer Idema de zaken waar tot het overlijden van directeur Krol, waarna hij op 24 maart 1932 werd benoemd tot directeur

Bijna de gehele tijd, dat de heer Idema directeur was, werd bepaald door de crisisjaren en door de wereldoorlog 1940-1945 en de nasleep daarvan.

Directeur Idema was een ondernemend man en realiseerde al spoedig verschillende ideeën. In 1932 produceerde Acmesa 14.3% of 1/ 7 deel van de in ons land gemaakte melkpoeder. Begin 1933 werd begonnen met de bereiding en verkoop van yoghurt. Ook in 1933 werden tijdens de TT-races melk en stukjes kaas verkocht, iets dat elk jaar met de races werd herhaald. In het na-jaar werd de melkinrichting verbouwd.

In 1935 werd "'blikmelk' verkocht aan de Holland-Amerikalijn. Hiervoor werd een blikkenfelsesmachine aangeschaft.

Voor de bedrijfscontrole werd begonnen met kiemgetalbepalingen op voedingsbodems.

Er werden twee nieuwe Van der Ploeg-karnkneders aangeschaft. In 1937 werd de capaciteit van de poedermakerij verdubbeld.



Twee botermakers bij de vd Ploeg karnkneders jaren 40

Zomer 1937 werd er weer caseïne gemaakt en ook de volgende zomer. Vanaf 1938 werd er melk geleverd aan het schoolmelkcomité te Assen, ongeveer 1400 à 1500 flesjes per dag.

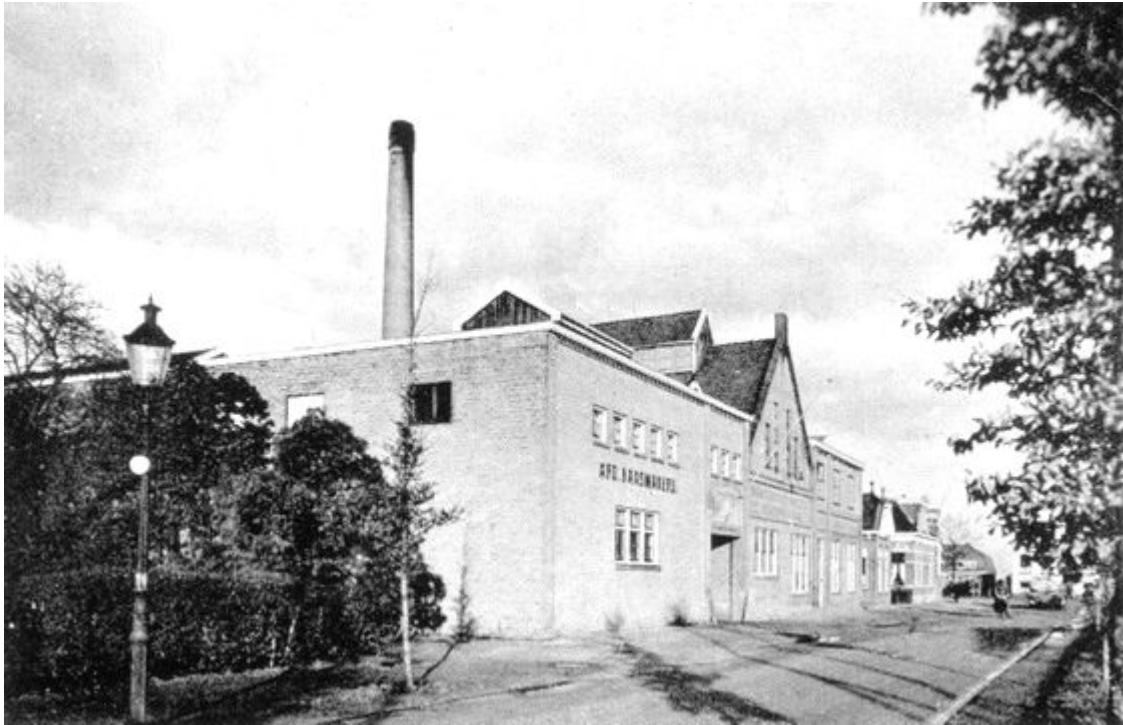
In deze jaren werd ook begonnen met de productie van havermoutpap en rijstepap en chocolademelk voor Horecabedrijven onder de naam Aco. Ook werd kosjere kaas geproduceerd.

CRISISJAREN

Na de val van het Engelse pond in september 1931 en het loslaten door Denemarken van zijn Gouden Standaard was de toestand op de zuivelmarkt vrijwel hopeloos geworden. De Contin-genteringswet trad in werking en verder de Crisis Pachtwet, de Crisiszuivelwet en de Crisisvar-kenswet.

De wereldmarktprijzen daalden verder en in 1933 was de prijs van de melk zo laag, dat er voor de veehouders van een redelijk bestaan geen sprake meer was. De kaasproductie werd vrijwillig beperkt.

De regering ging over tot gedwongen afslachting van melkvee, maar in 1934 was deze voor-lopig weer van de baan. Het doel de melkproductie te beperken, werd echter niet bereikt. In de Algemene Vergadering van Acmesa in 1934 werd na veel discussie besloten tot verplichte afna-me door de leden van Yz kg roomboter per week. In 1936 devalueerde de gulden. Er kwam een Gemeentelijke Commissie voor de Propaganda voor een meerder gebruik van melk en zuivel-producten in de gemeente Assen: secretaris directeur Idema. Eerst in 1937/ 38 werd de toestand iets dragelijker, maar gedurende deze diepteperiode hebben de leden vaak ondervonden van hoeveel belang het was, dat zij over een goed geoutilleerde fabriek konden beschikken en over een hecht georganiseerde vereniging.



OORLOGSJAREN 1940-1945

Al spoedig na het uitbreken van de oorlog kwam er schaarste aan veevoeder en kunstmest en dit deed de melkproductie verminderen.

Er kwam distributie voor vele producten ook kaas en later vrijwel alle melk- en zuivelproducten. Wat elke fabriek moest produceren werd voortaan door de Zuivelcentrale voorgeschreven. De melkstandaardisatie werd ingevoerd. Ongeveer 26 boerenventers moesten daardoor hun melk aan Acmesa leveren en gestandaardiseerde melk terugnemen. In de wintermaanden moest een groot deel van de melk worden geleverd aan het Wettelijk Consumptiemelkgebied (het Westen). In 1941 moest er caseïne worden gemaakt. Ook werd kwark gemaakt. De melkdistributie werd ingevoerd.

Er kwam een premie op het scheuren van grasland.

Begin 1942 werd ingesteld de Bedrijfsorganisatie voor zuivel, margarine, vetten en oliën, met de Onderbedrijfsorganisatie voor Zuivel. Deze laatste nam de werkzaamheden over van de Nederlandsche Zuivelcentrale. Er werd een verplichte rundveelevering vastgesteld. De auto's gingen rijden op gasgeneratoren; gebruikte kroonkurken moesten worden ingezameld.

Vanaf 1943 mochten de fabrieken geen jaarverslagen meer laten drukken in verband met de papierschaarste.

Het bestuur besloot een vernieuwingsfonds te vormen om na de oorlog de aanschaf van machines en nieuwe voorzieningen te kunnen financieren.

Diverse malen werden personeelsleden aangewezen voor tewerkstelling in Duitsland.

Vanaf april 1944 waren er geen butyrometers voor het vetgehalteonderzoek meer te krijgen.

Begin 1945 werd voorgeschreven, dat het melkgeld slechts éénmaal per 4 weken mocht worden uitbetaald.

In februari werd een der betere melkwagens vanuit een vliegtuig stukgeschoten.

Het melkvervoer vormde het laatste oorlogsjaar een bijna onoplosbaar probleem. Gebrek aan wagens, paarden, autobanden, hoepels, enz. was dikwijls oorzaak, dat er stagnatie ontstond. In 1945 waren er voor sommige ritten helemaal geen melkrijders te krijgen en moest het vervoer van de melk door voerlieden uit Assen worden verricht. Kort voor het einde van de oorlog werd

directeur Idema met een aantal medewerkers onder verdenking van verzetswerk door de Duitsers gevangen genomen en het is stellig aan de snelle loop der gebeurtenissen te danken geweest, dat de heer Idema en de anderen gezond en wel terugkwamen. Op vrijdag 13 april werd Assen door de Canadezen bevrijd.

WEDEROPBOUW

Het grootste probleem na de bevrijding bleef voorlopig het melkvervoer. Het onderhoud van de gebouwen vertoonde een bedenkelijke achterstand. Men had in de oorlog het voedingsmiddel melk beter leren waarderen en de omzet in melkproducten steeg zozeer, dat aan de vraag moeilijk kon worden voldaan, omdat nog geen vernieuwingen konden worden gerealiseerd.

In 1947 werd de melkinrichting voorlopig al wat uitgebreid met een nieuwe flessenvul- en sluitmachine.

In 1947/48 werden ook nieuwe kaasmachines geplaatst en werden alle oude melkwagens door nieuwe vervangen. In 1949 werd een bussenspoelmachine geplaatst.

In 1950 werd een overeenkomst gesloten met de Domo, waarbij Acmesa melkprodukten zou maken onder Domo-merk om deze te gaan leveren aan zuivelfabrieken aangesloten bij de Domo.

Het duurde tot 1952 voordat er grotere plannen gerealiseerd konden worden. Deze waren ingrijpend. Er moesten enkele woningen worden afgebroken. Het grote plan werd door de ledenvergadering met algemene stemmen aangenomen. Twee jaar is er gebouwd en gemoderniseerd en het resultaat was een moderne flessenvulafdeling met afgifte, een gemoderniseerde botermakerij en boteropslag en grote magazijnen in de kelderverdieping. Het oude kantoor moest ook worden afgebroken, terwijl een nieuw kantoor werd gebouwd, dat eind januari 1955 in gebruik werd genomen. In dat jaar werd ook de eerste z.g. "mechanische hond" voor het ventapparaat in gebruik genomen en daarna steeds meer. Een zuivelwinkel in de Singelstraat werd aangekocht.

In 1956 ging ACMESA als eerste fabriek in Nederland de kaas behandelen met plastic i.p.v. de gebruikelijke lijnolie.



W. IDEMA Directeur van 1932- 1957

Op 5 juni 1957 vroeg de heer Idema ontslag per 1 september 1957. Op die dag legde hij zijn functie als directeur op 60-jarige leeftijd neer. [*zie bijlage II*](#)

W. Idema overlijdt in 1963 - 66 jaar oud. [*zie bijlage III*](#)

Onder zijn leiding was het bedrijf uitgegroeid tot een voor die tijd groot en zeer modern bedrijf.



ACMESA eind jr. 50

Tot zijn opvolger werd benoemd de heer T. Oosterloo.

Periode directeur T. Oosterloo 1957-1983

Per 1 september 1957 werd de heer T. Oosterloo benoemd tot directeur van Acmesa. Sinds 1946 was hij reeds assistent-directeur

Opvallend was, dat direct de informatieverstrekking naar leden en bestuurscolleges belangrijk werd uitgebreid. De jaarverslagen, die tot dan toe erg beknopt waren gehouden, werden aanzienlijk dikker door de vele gegevens over het reilen en zeilen van Acmesa. Op de jaarvergaderingen was de vaststelling van de jaarstukken bijna een hamerstuk geworden. Nu werden ze uitvoerig toegelicht door de directeur en daarna besproken.



ACMESA eind jr. 50

Toen de heer Oosterloo directeur werd, was de jaarlijkse melkaanvoer 19 miljoen kg en in het laatste jaar bijna 73 miljoen kg. De fabriek moest met deze stijgende aanvoer meegroeien. Het was gedurende de directeursjaren van de heer Oosterloo een turbulente tijd, ook in Drenthe, met fabriekssluitingen, overnames, het ontstaan der gemeenschappelijke exploitatie bij de Domo en tenslotte de vorming van het Noordelijk zuivelblok.

Acmesa, die meerdere productiemogelijkheden had, die steeds een goede melkprijs kon betalen en zich financieel sterk kon maken, bleef zelfstandig, dank zij de bestuurskunde en stuurkunst van bestuur, commissarissen en directie

In 1958 werd de Coöp. Zuivelfabriek Smilde opgeheven en traden 129 leden toe tot Acmesa. In 1966 werd de Coöp. Zuivelfabriek en Korenmalerij "Halen" te Hooghalen overgenomen. Vervolgens in 1967 de Coöp. Zuivelfabriek en Korenmalerij "Zuidlaren" te De Groeve en tenslotte in 1968 de Coöp. Zuivelfabriek en Korenmalerij "De Goede Verwachting" te Peize. Ook werden nog besprekingen gevoerd met een drietal fabrieken, die zich echter niet aansloten bij Acmesa.

Directeur T. Oosterloo



In de melkinrichting en het verkoopapparaat werd door directeur Oosterloo veel energie gestoken. Aanvankelijk betrof het een kwart van de omzet, maar wel driekwart van de zorgen. De gehele bezorging werd gemotoriseerd.

In december 1961 werd met de zelfstandige melkhandel te Assen een sanering van de melkwijken overeengekomen.

Nadat in 1959 de eerste melkautomaat werd geplaatst, werd het aantal voortdurend uitgebreid, totdat in 1964 er 15 melkautomaten stonden opgesteld op straat, in kantines bedrijven en kazernes.

De vlaflip is in Assen haar zegetocht begonnen!

In maart 1964 werd door Bureau Intomart een onderzoek ingesteld bij consumenten in en om Assen om een inzicht te verkrijgen in de koopgewoontes en gebruiksmogelijkheden met betrekking tot melk en melkproducten. Dit leverde een schat van gegevens op, waarvan ruimschoots gebruik kon worden gemaakt.

In 1966 werd de dagmelk verpakt in sachets (plastic zakjes).

Het koopgedrag der huisvrouwen begon te veranderen en steeds meer werd gekocht in grote supermarkten.

Het assortiment levensmiddelen werd ook door Acmesa verder uitgebreid om de melkbezorging rendabel te houden. Daarvoor werd aansluiting gezocht bij de SRV, de landelijke inkooporganisatie van de Nederlandse melkhandel.

Veel wijken van zelfstandige melkverkopers werden in de loop der jaren overgenomen. Naast ons filiaal aan de Singelstraat werden er filialen geopend in de Troelstralaan en de Nobellaan. Voor het filiaal in de Singelstraat werd een nieuwe winkel gebouwd, welke op 29 april 1966 werd geopend.

Ook de zelfstandige melkhandel in Smilde, Hooghalen, Zuidlaren en Peize werd van melkproducten en levensmiddelen voorzien en later grotendeels overgenomen. De ventwagens werden steeds groter en in 1968 werd de eerste winkelwagen in gebruik genomen, al spoedig gevolgd door meerdere.

Vanzelfsprekend moesten in en om de fabriek de nodige voorzieningen worden getroffen voor productie opslag, aanlevering van levensmiddelen en stalling van het wagenpark. Nieuwe eigen producten werden geïntroduceerd.

Vanaf 1968 werd door de Acmesa-verkopers geen losse melk meer verkocht.

54

Ook werden nog steeds melkproducten geleverd aan vele Domo-ledenfabrieken. De verst verwijderde waren die in Schoonebeek. Het vervoer vormde echter een steeds grotere kostenfactor. Geleidelijk trok Acmesa zich terug, het eerst in Z.O.-Drenthe. Hierdoor kon de toename van de eigen verkoop worden opgevangen.

Ook de andere afdelingen werden vanzelfsprekend niet vergeten. Directeur Oosterloo heeft steeds verkondigd een kaasgeloof te hebben. Kaas is het product, waarvan de afzet het meest stabiel is.

In 1958 werd in de Kaasmakerij een vierde kaasmachine geplaatst en het jaar daarop werd de kaasmakerij aanzienlijk uitgebreid en gemoderniseerd.

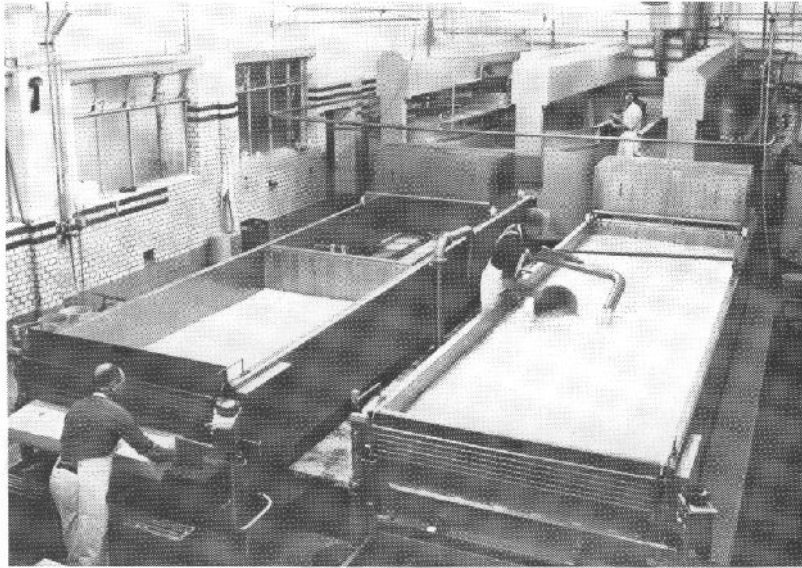
Als eerste fabriek in Nederland werd begonnen met de productie van vierkante kaas in 1959.

In 1961 / 62 volgde uitbreiding van het kaaspakhuis.

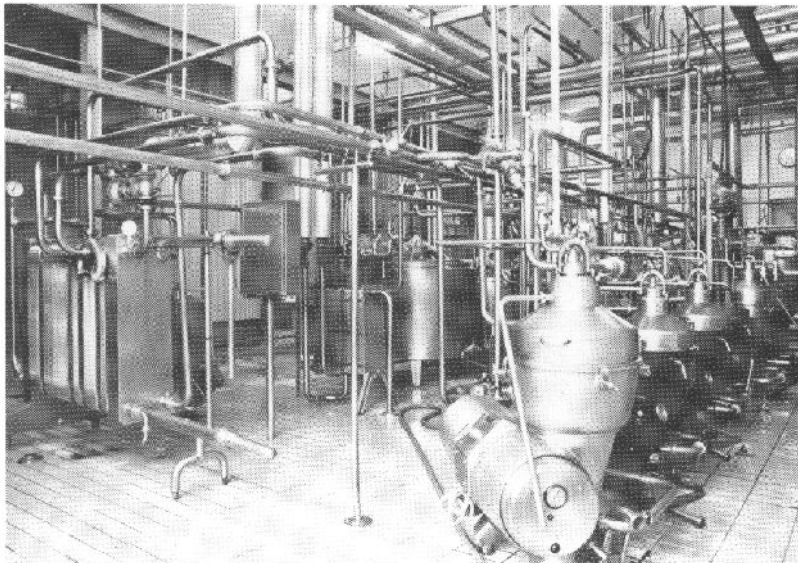


Één van de vele melkbezorgers van ACMESA jaren-60

In 1968 werden de oude kaasmachines vervangen door vier grote machines met twee draineerbakken.



Kaasmakerij



Verwerkingsafdeling

In 1972 werd een nieuw dieppekellokaal in gebruik genomen. In 1980 werden nieuwe baanpersen geplaatst.

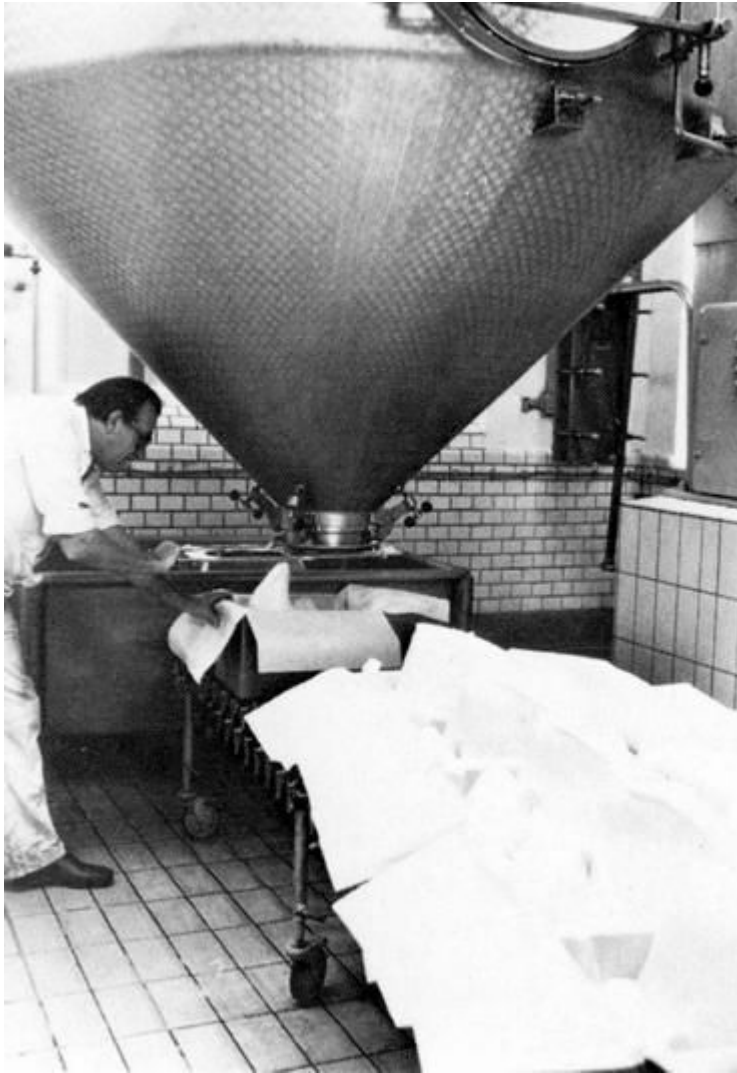
De capaciteit van de **poedermakerij** moest geregeld worden vergroot.

In 1967 werd een nieuwe indampinstallatie aangeschaft en in 1969 werd de Anhydro-verstuivingstoren in gebruik genomen.

Er werd veel wei bijgekocht van fabrieken in Groningen, Drenthe en Overijssel.

De botermakerij is de afdeling waar het melkvet, dat niet in andere producten wordt gebruikt, wordt verwerkt tot roomboter.

Bij de Drents-Groninger boterkeuringen werden in 1955, 1960 en 1965 gouden medailles behaald. Het eerste jaar voor 10 jaar brons en zilver, de beide andere jaren voor 5 jaar zilver. In successie dus 3 gouden medailles, hetgeen wilde zeggen, dat de roomboter van Acmesa gedurende 20 jaren aan zeer hoge eisen en daarvan de laatste 10 jaren aan de hoogste kwaliteitseisen voldeed.



Dit unieke resultaat heeft geen enkele andere fabriek ooit kunnen halen. Door opheffing van de Drents-Groninger Zuivelbond werden daarna geen boterkeuringen meer gehouden.

In 1968 werden de houten karnkneders uit 1934 vervangen door een roestvrijstalen kegelkarn.

Energie en waterhuishouding

Tot 1958 werd nog met kolen gestookt. In dat jaar werd een oliestookinstallatie in gebruik genomen.

In 1967 kwam een geheel nieuwe energieafdeling gereed met 2 ketels, gestookt met aardgas. Acmesa was daarmee het eerste bedrijf in het Noorden, dat met aardgas ging stoken.

In 1973 werd een ontijzeringsinstallatie voor nortonwater in gebruik genomen met een waterbuffeltank van 100.000 liter.

Voorzieningen werden getroffen voor rioolwaterafvoer en koelapparatuur geplaatst voor hergebruik van water.

Ten behoeve van energiebesparing werden er vanaf 1978 diverse maatregelen genomen.

De aanvoer van de melk.

De melk werd eerst aangevoerd met melkwagens, getrokken door een tractor. De melkrijders plaatsten bij Acmesa de bussen op een transportbaan, die ze bij de melkbascule bracht. Daar werden de bussen door de melkontvanger gekanteld. De melk kwam in de basculebak, werd automatisch geroerd en eveneens automatisch werd er een monster genomen. De melkontvangst was in de jaren 60 ten volle bezet, maar de melkstroom steeg snel. Bestuur en directeur moesten zich beraden op een oplossing.



Melkrijder paard en wagen

Een tweede melkontvangst zou zeker op f 750.000,- komen en beide ontvangsten zouden de eerste tijd onderbezet zijn. Maar ook was er voor een tweede ontvangst nog geen plaats en er zouden eerst huizen moeten worden aangekocht.

Een andere mogelijke oplossing zou de aanschaf van een rijdende melkontvangst zijn. Deze waren in Duitsland in opkomst.

Bestuur, commissarissen en directeur zijn zich in 1961 gaan oriënteren in Blankenheim in Duitsland en in Rijkevoort (N.-Br.).

In november 1961 werd besloten een RMO aan te schaffen, die al spoedig in bedrijf kwam. Een probleem was, dat nu de leden zelf weer bussen moesten schoonmaken, maar Acmesa ontwikkelde een rijdende bussenspoelwagen, die achter de RMO ging aanrijden om de bussen schoon te maken.



Bertus Helder, 40 jaar lang melkrijder, bracht de laatste bus bij "Acmesa" aan de Parallelstraat



Bussen-RMO, die de melk uit de bussen 'pompt' uit jaren 70

In juni 1963 werden een 2e RMO en een 2e spoelwagen in gebruik genomen en deze ontwikkeling zette zich voort tot op 17 mei 1967 een 6e RMO in gebruik werd genomen, terwijl de overblijvende bussenrit te Smilde andersom werd gereden en de bussen per wagen naar ons melkontvangstation in Hooghalen bracht.

Op de avond van de 17e mei 1967 werd de laatste bus melk gestort in de basculebak te Assen. Vanaf RMO-4 waren de rijdende melkontvangsten voorzien van een inrichting om de bussen te spoelen.



De laatste melkbus in Assen

Op 17 mei 1967 werd de laatste bus melk aan het bedrijf te Assen gestort. Rijdende melkontvangsten namen de taak over.

Op 26 oktober 1969 gingen de eerste twee leden in de tank melken. Aan het eind van het boekjaar waren er 6 tanks geplaatst. Zes jaar later waren er reeds 108 tanks en was 42% van de melk tankmelk. Weer 6 jaar later (april 1982) waren er 241 tanks geplaatst en werd er dat jaar 89% tankmelk aangevoerd.

Op maandag 1 november 1982 is de bussen-RMO voor het laatst uitgereden. Vanaf die datum

was Acmesa volledig op koeltanks overgeschakeld. Er waren toen 268 koeltanks en alle leveranciers zijn lid van Acmesa.

Afslanken

Zoals reeds gememoreerd, werden onze consumptiemelkproducten aanvankelijk tot in Schoonebeek afgeleverd. Toen de vervoerskosten te hoog werden, heeft Acmesa zich geleidelijk aan teruggetrokken uit de verst afgelegen gebieden. Toen de omzet in chocolademelk voor horecabedrijven (Acomi) terugliep, werd met de Domo en andere fabrieken overeengekomen, dat de chocolademelk van alle fabrieken in Drenthe die afzet aan horecabedrijven hadden, voortaan zou worden gemaakt door Acmesa onder het etiket van de Domo. Toen ook dit niet langer rendabel bleek, werd ook dit gestaakt en gingen Domo en CCF samen Tosti maken bij de CCF.

57

Door de opkomst van koffiemelk werd de vraag naar koffieroom steeds kleiner. Nadat aanvankelijk de productie werd beperkt tot alleen ¼ liter, werd tenslotte de productie gestaakt en de benodigde koffieroom bijgekocht.

Ook in de levensmiddelenhandel werd steeds de vinger aan de pols gehouden en in 1970 werd zelfs vrij fors ingegrepen en een groot aantal minder rendabele artikelen afgevoerd uit het assortiment.

Toen steeds meer klanten naar supermarkten gingen om hun inkopen te doen, liep de omzet bij de melkhandel terug. Om dit omzetverlies te compenseren, waren steeds weer nieuwe maatregelen nodig.

Het begon met de verkoop van andere levensmiddelen, later werden de ventwijken vergroot en de motortrucks werden grotere electrotrucks, totdat tenslotte de rijdende winkels in de straten verschenen.

Een andere maatregel om de kosten te drukken, was het verkleinen van de frequentie van bezorgen. In plaats van 5 dagen per week bezorgen werd het geleidelijk aan 3 en 2 keer, zodat elke venter twee wijken kon bedienen.

Een rekensom leerde weer en steeds opnieuw, hoe groot de minimale omzet per verkoper moest zijn om rendabel te kunnen werken.

In 1977 moesten een aantal machines in de flessenvulafdeling nodig worden vervangen door nieuwe en betere.

Echter landelijk was er een overcapaciteit en daardoor de concurrentie zeer groot. Het bleek dan ook voordeliger te zijn de consumptiemelkproducten te kopen en daarom werd in november 1977 de flessenvulafdeling van Acmesa gesloten.

Door de stijgende loonkosten en de zeer sterk stijgende energiekosten liep de rentabiliteit van het detailhandelsapparaat steeds verder terug. Juist voordat deze afdeling in de rode cijfers zou komen, werd op voorstel van de directeur op 4 juni 1980 door het bestuur besloten tot afbouw van het detailhandelsapparaat. Sinds 1 december 1980 heeft Acmesa geen melkverkopers meer. Het filiaal aan de Singelstraat (de andere twee waren al eerder gesloten) werd nog enkele jaren aangehouden, maar in februari 1983 werd ook dit gesloten. Acmesa is nu nog uitsluitend industriefabriek met als hoofdproduct kaas, waaraan gekoppeld de weiverwerking en bij grote aanvoer de melkpoeder.

58

Inventiviteit

Door de sluiting van de flessenvulafdeling en het stopzetten van de detailverkoop kwamen er ruimten vrij, die weer benut konden worden voor andere dingen.

De koelcel voor flessenproducten werd bij de botermakerij getrokken en gebruikt voor opslag. Het afleveren van boter kon daardoor geheel mechanisch gebeuren. In de vroegere lokalen van de flessenvulafdeling werd een ambachtelijke kaasmakerij ingericht. Daar werd begonnen met de productie van 20+ kaas en met die van de Milde Assenaar. Op bestelling wordt ook kruidenkaas gemaakt.

In 1981 kwam daar magere kaas bij en in februari 1981 werd begonnen met de productie van

rabbinale kaas.

De met RMO's aangevoerde melk werd lange tijd op straat gelost door aankoppeling van slangen. Ook de reiniging van de RMO's vond op straat plaats.

Begin 1983 werden in de voormalige afgiftehhal voor melkverkopers melkweegtanks in gebruik genomen, waarmee elke binnenkomende vracht melk kan worden gewogen. Ook worden in deze hal de RMO's nu gereinigd, zodat alles nu in de fabriek kan worden afgehandeld.

De bedrijven buiten Assen

Hooghalen

In 1966 werd de fabriek te Hooghalen overgenomen. De fabriek werd als melkontvangststation voortgezet en de afdeling Malerij werd voortgezet als filiaal van de CLM te Meppel. Op 1 november 1974 werd door inzetten van RMO's het melkontvangststation gesloten. In februari 1977 werd de veevoeder- en kunstmest- afdeling Hooghalen verkocht aan de CLM.

Het huidige bestuur met oud-directeur T. Oosterloo

Zuidlaren

In 1967 werd de fabriek te De Groeve (Zuidlaren) overgenomen. De fabriek werd melkontvangststation.

In 1968 werd een gedeelte van het kaaspakhuis verhuurd aan het Ministerie van Landbouw.

Vanaf februari 1969 werd de bezorging van veevoeder te Zuidlaren verricht vanuit Peize. In 1970 werd de melk in Zuidlaren en omgeving opgehaald met RMO's en werd het ontvangststation gesloten.

In juni 1973 werd de fabriek te De Groeve verkocht.

Peize

In 1968 werd de fabriek te Peize overgenomen en bleef aanvankelijk in bedrijf. Op 4 maart 1969 werd de botermakerij gesloten.

Per 1 oktober 1969 werd de afd. Malerij te Peize overgedragen aan de Aankoop Centrale te Groningen, die de veehouders in Peize en Zuidlaren ging beleveren. Op 3 november 1969 werd de kaasmakerij gesloten, omdat de productiekosten daar veel hoger waren dan in Assen.

Peize was toen nog melkontvangststation en uitgiftestation voor melkproducten aan de melkhandel aldaar.

In 1971 ging de eerste RMO naar Peize en vanaf 29 maart 1972 werd alle melk uit Peize per RMO opgehaald.

Per 12 juni 1972 werd de consumptiemelkafzet te Peize verkocht aan de Domo.

60

Per 10 april 1973 werd de fabriek te Peize verkocht aan Kamps Bakkerijen.

In de periode Oosterloo zijn natuurlijk nog duizenden dingen meer gebeurd. We zullen slechts enkele aanstippen.

De herdenking van het 50-jarig bestaan van Acmesa. Invoering kostprijsboekhouding.

In 1963 werd procesbeheersing met daaraan gekoppelde prestatiebeloning ingevoerd. Invoering personeelskern, later Ondernemingsraad.

Met een grote stand meegedaan aan Industrieshow DIA bij de opening van de tunnel bij Acmesa.

Ook met stand aanwezig (1967) op de jubileum-Noordenveld-tentoonstelling.

Bij het afscheid van burgemeester Mr. P.P. Agter stal Acmesa de show bij het défilé.

Afscheid en begin

In 1983 nam de heer T. Oosterloo afscheid als directeur van Acmesa. Op de afscheidsreceptie kwamen vele honderden hem de hand drukken.

De heer Oosterloo had een zeer goede technische, economische en commerciële neus. Daar door kon Acmesa steeds een goede uitbetaling realiseren en daardoor is Acmesa financieel sterk geworden.

Organisatorisch kwam de heer Oosterloo, evenals het bestuur, steeds op voor de belangen van de boeren om hun kosten laag te houden. Dit werd niet altijd en door ieder in dank afgenomen en helaas onvoldoende door anderen gesteund.

Directeur Oosterloo heeft tientallen functies bekleed als bestuurslid en commissielid in de zuivelwereld.

Tot opvolger van de heer Oosterloo werd benoemd de heer P.J. Boer, stafmedewerker bij het Productschap voor Zuivel. De heer Boer had al eerder kennis gemaakt met Acmesa. Op 14 augustus 1967 trad hij in dienst bij Acmesa als technisch adjunct-directeur en per 1 september 1970 werd hij benoemd tot technisch directeur. Per 1 december 1973 vertrok hij naar het Productschap voor Zuivel.

Het overzicht, dat hiervoor van 75 jaar "Acmesa" is gegeven, is lang niet volledig. Over meerdere activiteiten is nog veel te vertellen, o.a. over de vele bemoeiingen met de veeverbetering, de Gezondheidsdienst voor Dieren van Acmesa, de plaats van Acmesa in de Asser samenleving, haar functioneren in de Coöperatieve Zuivelorganisaties, enz., enz. De bedoeling was een indruk te geven van 75 jaar onverzettelijkheid.

De melkaanvoer met rijdende melkontvangsten

Bijlage I

Integrale tekst van stukje uit Nieuwe Drentsche en Asser Courant 1908
n.a.v. opening fabriek

Assen 1908 opening.doc

We brachten hedenmorgen een bezoek aan de in volle werking zijnde Asser Coöperatieve Melkinrichting en Stoomzuivelfabriek en zijn in de gelegenheid, dank zij de voorlichting van den Directeur en den Zuivelconsulent, die ons alle inlichtingen verstrekke en ons hebben rondgeleid het volgende omtrent het hoogst interessante bedrijf mede te delen

Van de voertuigen, waarop de melk in de transportkannen wordt aangevoerd, wordt ze geplaatst op een verhoogd gedeelte in het centrifuge -lokaal, genaamd melkontvangst. De melk wordt daar door een vast persoon, melkmeter genaamd, gekeurd en daarna uitgestort in een grote wijzer-basculé om te worden gewogen. De melkbussen worden, na te zijn geledigd, omgekeerd geplaatst op een uitdruppapparaat in de vorm van een draaimolen. De melkmeter noteert de hoeveelheid melk van elke leverancier afzonderlijk in een bonboek en geeft - *een doorslag van* - de bon af aan de melkrijders, welke deze bon aanbrengen op de bussen der leveranciers

Na te zijn gewogen wordt uit de melk een monster genomen dat later in het laboratorium der fabriek, ten behoeve der uitbetaling aan de leden wordt onderzocht.

Uit de basculé komt de melk door een teems in een groot melkreservoir, Uit dit reservoir stroomt de melk over een buizenstel waardoorheen loopt hoog verhitte afgeroomde melk. De afgeroomde melk geeft zijn warmte af aan de koude volle melk, welke voor de boterbereiding voor het ontromen moet worden verwarmt.

De verwarmde melk wordt met behulp van een pomp omhoog gebracht in een klein reservoirtje, van waaruit de melk loopt in twee zelf balancerende de centrifuges, patent Knutsen. In deze centrifuges, makende 6400 omwentelingen in de minuut, elke centrifuge kan 3000 L. melk per uur verwerken, wordt de melk door middel van de middelpuntvliedende kracht gescheiden in zware afgeroomde melk en in de lichte room, terwijl de zwaarste bestanddelen, de onreinheden, zich tegen de wand der trommel afzetten.

De afgeroomde melk, welke nu arm is aan vet, doch overigens nog al de bestanddelen, welke in koemelk voorkomen als eiwit, kaasstof en kippeneiwit, melksuiker en zouten bevat, wordt gevoerd naar het in de onmiddellijke nabijheid geplaatste pasteurisatieapparaat.

De afgeroomde melk wordt in het toestel met behulp van stoom verhit tot op 80 á 90 gr. C. en wordt nu gevoerd door het hierboven genoemde buizenstelsel, waardoor heen stroomt de volle onafgevoerde melk, welke voorverwarmd moet worden. Na een 16 tal buizen te zijn gepasseerd, wordt de nu reeds half afgekoelde afgeroomde melk met behulp van een pomp omhoog gepompt in een reservoir, geplaatst op de zo-even genoemde melkontvangst.

Uit dit reservoir wordt de afgeroomde melk met behulp van een automatisch weegtoestel teruggewogen in de op het uitdruppapparaat leeggelopen melkbussen van de leden. Deze automaat, welke zeer vernuftig werkt, meet naar verkiezing 75 tot 100 pct. afgeroomde melk voor de leden in de transportkannen terug.

Met behulp van de bon, welke de melkrijders intussen op de bussen der leveranciers hebben aangebracht, kan de persoon, belast met het terugmeten der afgeroomde melk zien, welke hoeveelheid elk der leden terug moet ontvangen.

De met afgeroomde melk gevulde transportkannen worden door een andere deur weer geladen op de melkwagens de melkrijders.

De room, welke nagenoeg al het in volle melk aanwezige melkvat bevat loopt uit de bovenste uitloop der centrifuge naar een tweede pasteurisatieapparaat.

De room wordt daarin verhit op 80 - 90 gr. C. en daarna door het toestel zelf omhoog gestuwd boven in een melk-afkoeler, een vertind koperen buizenstelsel, waardoor uit eigen 'pijpwel' - *Norton water* - afkomstig koelwater stroomt. (Men deelde ons mede dat door 't onderste gedeelte van deze afkoeler in de zomer koud - *pekél* - water kan worden gevoerd dat met behulp van een koelmachine gebracht is op 20 gr. C. onder het vriespunt.)

Opgevangen in een grote schotel, wordt de afgekoelde room met behulp van een elevator (een

soort luchtpomp) omhoog gebracht in een open roomgoot; deze goot voert de room naar een reservoir (een roomzuurbassin) in een afzonderlijk lokaal geplaatst.

De room kan in dit roomzuurbassin op elke temperatuur gebracht worden, welke gewenst mocht zijn om hem tegen de volgende morgen zuur en dik, of zoals de vaklieden dit noemden, karnrijp te maken.

De karnrijpe room wordt de volgende morgen gebracht in een zeer groot vat met een inhoud van 2400 L. om daarin tot boter te worden gekarnd.

In deze zogenaamde karnkneder wordt in de tijd

van ongeveer 1/2 uur, door ronddraaiende bewegingen, nagenoeg al het botervet dat nog vloeibaar is, indien de room in de karnkneder komt, vast gemaakt en alsdan verkregen boter en karnemelk. Met liet ons door een microscoop zien bij ongeveer 600 melige vergroting dat het melkvet in de melk voorkomt in de vorm van uiterst kleine druppeltjes - korreltjes - welke slechts een grote hebben van 1/100 millimeter. Op een meter lengte zouden dus honderduizend van die grootste vetkogeltjes kunnen worden gelegd. Wij vernamen nog, dat in één liter melk met 4 pct. vet ongeveer 80.000 miljoen tot 100.000 miljoen van die kleine vetkogeltjes voorkomen.

Wij zagen de karn op het ogenblik dat de boterkorreltjes ter grote van een kleine luciferkop boven op de karnemelk dreven.

De karnemelk wordt afgetapt en met behulp van een pomp opgepompt naar een reservoir boven op de melkontvangst, om teruggegeven te worden aan de leden, nadat een gedeelte teruggehouden is voor verkoop in de stad.

Nadat de karnemelk uit de karnkneder is afgetapt wordt de in de boter achtergebleven karnemelk met behulp van leidingwater er uitgespoeld en de boter thans in dezelfde karnkneder gekneed, totdat het een gelijkmatige massa is geworden. In datzelfde toestel wordt de boter ook gezouten.

Is de boter voor gebruik gereed, dan wordt ze geplaatst in een afzonderlijk vertrek, dat kunstmatig, met behulp van een koelmachine, op enkele graden boven het vriespunt kan worden afgekoeld. De wanden en de deuren van dat lokaal zijn met kurk geïsoleerd. De deuren en wanden van die beide koellokale doen ons enigermate denken aan die van een brandvrije kluis.

In het karnlokaal zagen we nog een boterkneder

staan, een ronddraaiende ronde tafel., waarop kleine hoeveelheden boter kunnen worden gezouten. Ook toonde men ons nog een groot met kurk geïsoleerde reservoir, waarin des zomers ijs vervaardigd wordt. Wij vernamen, dat dit ijs in de zomer ook in de handel gebracht zal worden.

De boter wordt niet anders dan voorzien van het rijkskeurmerk verkocht. Dit merk, dat van Rijkswegen verstrekt wordt, is zoals wel bekend geacht mag worden het enige bewijs van echtheid der boter en tevens een garantiebewijs, dat de boter nimmer meer dan 16 pct. water bevat.

Nadat wij de volle melk, welke voor de bereiding van de roomboter bestemd is, gevolgd hadden, keerden wij terug naar de melkontvangst waar men ons liet zien, op welke wijze de melk behandeld wordt, welke bestemd is voor de consumptie in de stad.

In een afzonderlijk klein reservoir wordt de speciaal van enkele veehouders uitgezochte een melkreiniger, waar met behulp van de centrifugale kracht het vuil uit de melk verwijderd wordt. Het verwijderen van het vuil uit de melk was, naar men ons meedeelde een van de grootste moeilijkheden in de melkerijtechniek. Het reinigen met behulp van zeef en filters is niet voldoende, het reinigen met behulp van de melkreiniger beoogd tevens een verwijdering van bacteriën uit de melk.

De directeur was zoo welwillend ons de geopende melkreiniger te tonen; het is merkwaardig te zien welk een hoeveelheid vuil uit een paar duizend liter melk wordt afgescheiden. Die dat eens gezien heeft zal ongetwijfeld eisen op zodanige wijze gereinigde melk. Van zulke melk zal men geen bezinsel op

de bodem van kan of glas vinden.

Vanuit de melkreiniger stroomt de melk naar een apparaat met een roerwerktuig, dat de melk omhoog voert naar een afkoeler als bij de room gebruik. Over deze koeler kan de melk in de winter tot op 10 gr. C. worden afgekoeld, in de zomer tot op 2 graden boven het vriespunt met

behulp van door de koelmachine kunstmatig tot 20 gr. C. onder nul afgekoeld 'water'. In het zo-even genoemde apparaat kan de melk al dan niet, naar verkiezing, worden gepasteuriseerd, d.w.z. verhit tot op 80

á 90 gr. C. waardoor de houdbaarheid der melk groter wordt, vooral, indien ze naderhand weer zo sterk wordt afgekoeld.

In een schotel onder die koeler opgevangen wordt de melk naar een afzonderlijke lokaal gebracht en wordt daar in koud water geplaatst koel gehouden of in een klein reservoir gestort ten-einde te worden afgetapt in flessen. In deze flessen met beugelsluiting wordt de melk met fles en al gedurende enige tijd verhit en op dien temperatuur gehouden om de melk te bevrijden van mogelijke kiemen welke nadelig zouden kunne zijn voor het menselijk lichaam.

Wij zagen het vullen der flessen met behulp van een speciaal daarvoor ingericht vulapparaat. Vooral het pasteuriseren van de melk in flessen is, naar men ons verzekerde, een zaak van vertrouwen omdat het zo hoogst moeilijk is te controleren of het pasteuriseren al dan niet voldoende geschied is. Is melk niet goed gepasteuriseerd, dan is het gebruik daarvan gevaarlijk. Men denkt door zulke melk gevrijwaard te zijn voor verschillende door de melk over te brengen ziekten, terwijl men niet de minste waarborg heeft Door een drietal venters wordt de melk in vertind koperen kannen door

de gehele stad gereden

Wij begaven ons uit deze werklokalen naar de machinekamer waar het gehele bedrijf door een stoommachine in beweging word gebracht, waar de koelmachine thans de rustige winterperiode is ingegaan en waar een stoompomp 24.000 L. water per uur kan leveren voor het afkoelen van melk en room en voor het reinigen der gereedschappen.

Naast de machinekamer ligt in een afzonderlijk vertrek de stoomketel, die stoom levert voor het drijven der machine, voor de verschillende pasteuriseer-apparaten (toestellen zo genaamd naar de grote Pasteur, die het eerst deze methode toepaste om verschillende wijnziekten te voorkomen) en voor het verkrijgen van heet water voor het reinigen der verschillende werktuigen en gereedschappen en het uitstomen der kannen, waarin de melk in de stad langs de huizen gevent wordt.

Het reinigen der flessen en gereedschappen geschied in een afzonderlijk lokaal, in kokend water met behulp van soda en kalkzeep, terwijl alles daarna gespoeld wordt in leidingwater.

Achter de spoelplaats bevindt zich een paardenstal, welke stalling geeft voor de paarden der melkrijders.

Van hier begeben we ons naar het laboratorium, waar ons werd getoond op welke wijze de melk onderzocht wordt op vetgehalte naar welk vetgehalte elk lid de door hem geleverde Elke dag wordt in het laboratorium de melk welke in de stad wordt verkocht onderzocht. Op het kantoor wordt ons gaarne inzage gegeven van al de boeken en bescheiden, ook hier bestaan geen geheimen, en konden wij zien welk uitstekende vetgehalten de aangevoerde melk heeft.

Men toonde ons tevens een uiterst nette en zindelijke verpakking, waarin de boter eerlangs zal worden afgeleverd in blokjes van 1 K.G., 1/2 K.G. en 1/4 K.G. Ook vernamen wij dat eerlangs de Rijksmerkpapiermpjes welke thans nog op de boter zelf worden aangebracht, zullen worden vervangen door perkamentpapieren, waarop het Rijksbotermerk aangebracht is waarin de boter zal worden gewikkeld. Het geheel, fris, met zijn zindelijke tegelwanden, flinke verlichting en luchtverversing maakt een uiterst aangename indruk, nog verhoogd door het personeel in de melkwitte pakjes.

Het vee, de stallen en het gehele bedrijf van de veehouders waarvan de melk voor de consumptie gebezigd wordt, staat onder voortdurend toezicht van een veearts.

De controle op de melk wordt uitgevoerd door het laboratorium van de Zuivelconsulent. Bovendien staat er een premie op voor de veehouders om direct bekend te maken indien in de stal of bij het vee zich iets abnormaals voordoet, terwijl bij niet tijdige aangifte van voorvallen gestraft wordt met geldboete. Terwijl slechts eenmaal per dag melk ontvangen wordt voor het bereiden der boter wordt de melk bestemd voor de consumptie twee keer per dag, des morgens en des avonds ontvangen en behandeld op de boven beschreven wijze. De verbruikers ontvangen dus telkens verse melk.

Hoewel dit twee keer werken per dag vele onkosten en veel werk voor de inrichting medebrengt, verzekerde ons de directeur, dat men niet daarvan zal afwijken, ten einde te bereiken het doel der vereniging, het grote volksbelang: "het leveren van goede deugdelijk melk".

Wij wensen de nieuwe vereniging alle succes met het doel, in- en verkoop van melk en het bereiken en verkopen van zuivelproducten en aanverwante artikelen, alles op hygiënische grondslag naar de eisen van de tijd en twijfelen er niet aan of van de gelegenheid elke donderdag geboden om de inrichting te kunnen bezichtigen zullen vooral de dames ruimschoots gebruik maken.

Gemiddelde samenstelling van karnemelk

Water	88,50	%
Melkvet	3,00	“
Eiwitstoffen	3,50	“
Melksuiker	4,30	“
Asbestanddelen 0,70	“	
Totaal	100,00	%

Gemiddelde samenstelling van koemelk

Water	91,50	%
Melkvet	0,50	“
Eiwitstoffen	3,50	“
Melksuiker	4,00	“
Asbestanddelen 0,70	“	
Totaal	100,00	%

Gemiddelde samenstelling van taptemelk

Water	90,40	%
Melkvet	0,15	“
Eiwitstoffen	4,00	“
Melksuiker	4,70	“
Asbestanddelen 0,75	“	
Totaal	100,00	%

Gemiddelde samenstelling van room

Water	77,30	%
Melkvet	15,00	“
Eiwitstoffen	3,20	“
Melksuiker	3,90	“
Asbestanddelen 0,60	“	
Totaal	100,00	%

Gemiddelde samenstelling van roomboter

Water	12,50	%
Melkvet	84,60	“
Eiwitstoffen	0,48	“
Melksuiker	0,42	“
Asbestanddelen 2,00	“	
Totaal	100,00	%

De melk als voedingsmiddel.

Verse volle koemelk bevat alle stoffen nodig voor de voeding van de mens: het is een uitstekende voedingsmiddel.

Mager rindvlees bevat gemiddeld 21% eiwitstoffen en 2% of samen 23% aan waardevolle bestanddelen. Indien 100 K.G. mager rundvlees fl. 60,-- kosten, dan komt 1 K.G. eiwit daarin op fl. 2,61.

Neemt men in koemelk de waarde van eiwit en vet even hoog aan, en rekend men de waarde van de melksuiker op $\frac{1}{3}$ van die der eiwitstoffen, dan komen in 100 K.G. melk 8,4% eiwitwaardige stoffen voor. Kost 1 K.G. (1L.) melk 8 ct. dan kost 1 K.G. eiwit in de melk slechts 95,3 ct., dus bijna $\frac{1}{3}$ van de prijs van het eiwit in het vlees.

Grote belangstelling bij afscheid van W. Idema, directeur ACMESA

Gistermiddag is van de heer W. Idema, directeur van de Asser Coöp. Melkinrichting en stoomzuivelfabriek (ACMESA) op uitbundige wijze afscheid genomen, zulks in verband met het feit dat hij het commando over de ACMESA sinds 1 september jl. heeft overgedragen aan zijn opvolger, de heer T. Oosterloo. Van heinde en verre was men gekomen om de talrijke afscheidsspeeches aan te horen of om met een stevige handdruk afscheid te nemen van de man die 25 jaren van zijn leven heeft gegeven om de zuivelfabriek te brengen op het peil waarop zij thans staat, die de melkaanvoer zag groeien van 12 miljoen kg melk tot bijna 20 miljoen, de man die in het begin van zijn loopbaan te Assen de boeren fl. 4,66 per 100 KG. melk uitkeerde en thans fl. 26,60

De heer Idema is in alle, toonaarden geprezen, er werden tal van bloemstukken aangeboden zodat 't podium in een bloementuin werd herschapen, de cadeaus die hij kreeg als evenveel blijken van erkentelijkheid konden op da tafel vóór de scheidende functionaris niet meer worden geplaatst, zodat ze naar, het toneel moesten worden getransporteerd, en als klap op de vuurpijl kon hij een prachtige televisietoestel in ontvangst nemen van bestuur en leden van de, fabriek.

Man van zijn woord

De heer Idema heeft, steeds gezegd, dat hij uit de fabriek zou stappen als hij de leeftijd van 60 jaren bereikt zou hebben. Wij dachten, aldus de heer W. L. van der Spoel te Zeijveld, voorzitter van de coöperatie, in zijn openingswoord, dat het wel mee zou vallen. Dat is het echter niét, want onze directeur gáát, nu hij zestig jaren is geworden en daaruit blijkt dat hij een man van zijn woord is. Van huldigingen en dergelijke wil hij niets weten. Wie heeft er van gehoord dat hij zijn zilveren huwelijksjubileum heeft herdacht? Wie heeft het vernomen dat bij een kwarteeuw directeur van de fabriek was! Niemand aldus de heer Van der Spoel. Hij had nu ook wel zo weg willen gaan, maar wij hebben gezegd: dat gebeurt beslist niet. Spreker zegde de heer Idema hartelijk dank voor alles wat hij voor de Coöperatie is geweest en *ontbreekt stukje*

De loco-burgemeester van Assen, wethouder F. Huizinga, verklaarde namens het gemeentebestuur, zeer dankbaar te zijn voor de grote uitbreiding die de fabriek heeft ondergaan, omdat daardoor ook meer werkgelegenheid ontstond. Contact was er niet veel, maar toch wel enkele malen als het om bouwvergunningen ging . Spreker hoopte dat de nieuwe directeur, de heer T. Oosterloo, om nog meer bouwvergunningen zou komen voor een der grootste industrieën die Assen kent.

Recht op doel af

De heer Andreae te - directeur van de zuivelfabriek te - Zuidwolde sprak namens de Drentse zuivelbond. Hij zegde de heer Idema dank voor alles wat hij voor de Drentse zuivelbereiding heeft betekend.

Voorts sprak de heer Andreae als voorzitter van de „Samenkomst" (vereniging van directeuren). De thans scheidende directeur, aldus spreker, is steeds een man geweest die recht op zijn doel afging. Hij heeft destijds gezegd dat hij een groot bedrijf wilde beheren en dat is hem gelukt.

De heer Oosterloo werd welkom geheten in de kring van directeuren.

De heer **A. Ybema** te Beilen sprak namens de DOMO. Hij releveerde dat de fabriek te Assen eerst gewacht heeft om zich bij de DOMO aan te sluiten. Twee jaren moesten wij het zonder Assen doen , aldus spreker, maar toen is er dan ook een bijzonder hechte band ontstaan tussen Assen en Beilen.

Wat het aanbieden van een geschenk betreft, zo merkte de heer Ybema op, u deed het heel vaak anders dan anderen. Wij willen het nu ook eens anders doen. Geen bloemen, geen geschenk, geen boekenbon maar een jaar lang gratis gebruik van koffiemelk, bieden we u aan.

De heer J. Kuiper, ondervoorzitter van de Kamer van Koophandel en Fabrieken offereerde een „diploma voor trouwe dienst“, de heer **L. Dekker te Pesse** sprak namens de Gezondheidsdienst voor dieren . Reeds vanaf 1934 heeft de heer Idema zitting in het bestuur, dank zij het feit dat de fabriek in Assen reeds vóór de oprichting van de Gezondheidsdienst aan t.b.c. bestrijding deed. U is altijd een uitnemende kracht in het bestuur geweest, aldus spreker.

Voorbeeld voor broers

Nadat een jongere broer van de heer Idema had opgemerkt dat de oudste broer (die, in Assen) steeds een voorbeeld voor al zijn broers in geweest, voerde nog een hele rij sprekers het woord.

De heer **J. Hofsteenge Gzn. te Taarlo** sprak namens de K.I. vereniging Het Noordenveld, mr. **H.J. Dons** namens de Hulpbank te Assen,

de heer **U. Smid te Eext** namens de Consumptiemelkcommissie Drenthe en de Bond van directeurs in Groningen en Drenthe.

Verder werd het woord gevoerd door de heer **L. v. Veen te Nijeveen** namens de Bond van bezitters van het F.N.Z. diploma, door een vertegenwoordiger van de Commissie melkinrichtingen. F.N.Z. door een afgevaardigde van de particuliere kaashandel en door de heer **A. Annema** namens de personeelsvereniging ACMESA die namens de leden, die allen aanwezig waren, grote waardering en aanhankelijkheid jegens de scheidende directeur uitsprak. U moest voor de belangen van de boeren opkomen, maar u verwaarloosde daarbij de belangen van het personeel beslist niet. Wij geven de verzekering dat wij ook onder de nieuwe leiding onze beste krachten aan het bedrijf zullen geven zo verzekerde spreker die daarna een kost.... *ontbreekt stukje, mogelijk...* een kostbaar cadeau aanbood: een volledig stel stafkaarten van de provincie Drenthe (N vh N)

Zelfstandigheid

De opvolger, de heer **T. Oosterloo** die meteen een hartelijk applaus van zijn personeel in ontvangst had te nemen, verklaarde elf jaren als assistent onder leiding van de heer Idema te hebben gewerkt.

Hij bracht dank uit voor de gelegenheid die de Idema steeds heeft gegeven om zelfstandig op te kunnen treden.

Men heeft gezegd, aldus spreker dat het bij deze gelegenheid gaat „van vader op zoon“ en zo wilde hij het ook graag zien, omdat ik weet dat u graag wilde dat ik uw opvolger zou zijn terwijl ik gaarne directeur wilde worden. Ik geef u de verzekering dat ik mijn best zal doen om uw werk op dezelfde wijze voort te zetten. We zijn trots op ons personeel. Ze weten dat ze erbij horen als er iets wordt ondernomen in het bedrijf. Er werd nimmer tevergeefs een beroep op hen gedaan, als het ging om de belangen van het bedrijf.

„NO. 733“ SPRAK

Daarna sprak „No. 733“, de heer Chr. Erkelens te Zeijerveld. Hij sprak namens de leden en wilde dan ook als „No. 733“ worden gezien. Er zijn namelijk wel problemen geweest maar we zijn er nog steeds trots op dat we zo'n directeur gehad hebben. Steeds hebben de leden gewaardeerd, de wijze, waarop u hen ontving als ze met problemen op de bedrijven hadden te kampen, zo besloot de spreker.

Tenslotte kwam de heer Idema aan het woord, die in een uitvoerige rede tal van herinneringen uit de afgelopen jaren ophaalde.

Een uitnemend verzorgd diner in Bellevue was het slot van deze voor de scheidende directeur, zijn echtgenote en dochter ongetwijfeld onvergetelijke dag.

Bijlage III

Idema overleden 1963.doc Bron: Asser Courant 6/12 - 1963

W. IDEMA overleden OUD-DIRECTEUR ACMESA TE ASSEN

ASSEN - Gisteren is heel plotseling in de ouderdom van. 66 jaar overleden de heer W. Idema, oud-directeur van de Coöperatieve Zuivelfabriek Acmesa te Assen en bestuurslid van diverse verenigingen. De heer Idema was in zijn buitenhuisje, dat gelegen is aan de weg Rolde - Borger, toen hij onwel werd. Een van zijn vele vrienden bracht hem naar zijn huis aan de Port-Natalweg. Korte tijd later is de heer Idema overleden.

De werkzaamheden van de heer Wilt Idema hebben voornamelijk gelegen op het terrein van de zuivel, maar behalve, voor zijn werk, had hij een brede belangstelling voor allerlei andere zaken en daardoor is hij een in velerlei opzicht zeer geziene persoonlijkheid geworden, die veel vruchtbaar werk heeft verricht en ontzettend veel vrienden had. Hij heeft een prachtige carrière gemaakt, die hij te danken heeft aan het feit dat hij zich van het begin af een doel voor ogen had gesteld en steeds naar dat doel heeft toegewerkt.

Hij begon zijn zuivelloopbaan met een ondergeschikt baantje aan de zuivelfabriek te Borger, deed veel ervaring op aan andere bedrijven, zoals de fabrieken te Oosterwolde, Steemwijkerwold, de Lijmpf te Tolbert, Onnen en Hasseld. De ontbrekende kennis verzamelde hij zich door zelfstudie.

Zijn laatste functie, voordat hij naar Assen kwam, was die van assistent-directeur van de zuivelfabriek te Hasseld. In Assen werd hij in gelijke functie benoemd, maar de toenmalige directeur was ziekelijk en het lag in het verschiep, dat de heer Idema spoedig de gehele verantwoordelijkheid van de leiding op zich zou moeten nemen.

Hij werd directeur in de moeilijke jaren, toen de Nederlandse landbouw, in het bijzonder de Drentse, zich in een periode van crisis bevond. De Coöperatieve zuivelfabriek te Assen had mede te lijden van deze periode van teruggang in het economische leven, maar dank zij de energieke en weldoordachte leiding van de heer Idema wist het bedrijf zich staande te houden en kon, toen de economische omstandigheden in de wereld zich herstelden, de jonge directeur aan de ontwikkeling van het bedrijf beginnen. De Acmesa was een van de laatste coöperaties op zuivelgebied in Drenthe, maar zij is uiteindelijk de grootste geworden. Veel aandacht heeft de heer Idema geschonken aan de ontwikkeling van de melkpoederafdeling en aan de uitbreiding van de kaasbereiding.

Speciaal de t.b.c.- bestrijding onder het melkvee heeft de aandacht gehad van de heer Idema. Hij was reeds zeer actief werkzaam op dit gebied voordat de Gezondheidsdienst voor Dieren in Drenthe was gesticht en men kan met recht van hem zeggen dat hij een pionier is geweest op dit terrein. De heer Idema is een van de oprichter geweest van de Gezondheidsdienst die dit werk na de oorlog heeft overgenomen.

Hij had zitting in vele besturen en commissies op het gebied van de zuivel. Hij zat in de zogenaamde consumptiemelkgroep van de F.N.Z., in de kaaskommissie, in de Kamer van Koophandel en Fabrieken voor Drenthe maakte hij deel uit van het dagelijks bestuur.

Nadat hij zijn functie als directeur van het bedrijf had overgedragen aan de heer T. Oosterloo, heeft de heer Idema veel activiteiten ontplooid in het Commercieel Centrum Assen en de laatste tijd was hij druk met de stichting van de school voor de vorming van de bedrijfsjeugd, die de volgende week met haar werkzaamheden zal beginnen. Vroeger heeft de heer Idema zich verder nog beziggehouden met de Friese vereniging in Assen.

Gedurende de bezettingsjaren heeft de heer Idema belangrijk werk verricht in de verzetsbeweging. Hij werd in het laatste jaar van de oorlog met een aantal van zijn medewerkers gevangen

genomen door de Duitsers en het is stellig aan de snelle loop van de gebeurtenissen te danken geweest dat de heer Idema gezond en wel uit deze ellende te voorschijn is gekomen.

De heer Idema was een groot liefhebber van de natuur. Veel van zijn vrije tijd bracht hij door op zijn terreintje nabij Rolde, waar hij urenlang kon genieten van de stilte om zich heen en waar hij zich kon uitleven in zijn hobby stenen te verzamelen en de prehistorie te beoefenen. Zijn prachtige collectie stenen heeft hij enige jaren geleden afgestaan aan de landbouwwinterschool te Assen, waar men deze verzameling in hoge ere houdt.

De heer Idema heeft zich vooral door zijn eenvoud veel vrienden gemaakt. Hij was een zeer beminnelijke figuur, had altijd aandacht voor iedereen en naast zijn familie zal velen van zijn ontelbare vrienden dit plotseling overlijden treffen als een gevoelige schok.

Bijlage IV

Assen T Oosterloo 1963.doc

Bron: Vrije Volk vrijdag 27/12 - 1963

Directeur T. Oosterloo: „Ik hou niet zo erg van diplomatie....”

Van een onzer verslaggevers

T. OOSTERLOO (48) - een zware man met brede schouders, blauwe ogen, grijsblond borstelhaar en grote handen: een rustige Fries uit Appelscha.

T. OOSTERLOO: directeur van de 'Asser Coöperatieve Melkinrichting en Stoomzuivelfabriek' (Acmesa) geheelonthouder, lid van de Partij van de Arbeid, gevormd in de beroemde vooroorlogse jeugdbeweging, van onderop begonnen in de zuivel abonnee op de Handelingen van Eerste en Tweede Kamer en van de gemeenteraadsstukken.



Men noemt hem wel een lastig man.

Hij zegt met betrekking tot zichzelf: 'Ik hou niet zo erg van diplomatie. Ik zeg het maar liever rechtstreeks'.

En: 'Ik kan mét Vondeling (ook uit Appelscha afkomstig) zeggen, dat ik het socialisme niet uit een boekje heb. We hebben het meegemaakt'.

En: 'Je moet een commerciële basis hebben. Met keihard idealisme kom je met je gat op de keien.'

En: 'Ik heb geleerd, dat het allemaal niet even gemakkelijk hoeft.'

Zijn vader was dorpsstimmerman in Appelscha, het in 1827 gestichte, roerige dorp vol communisten, anarchisten, dienstweigeraars, socialisten. Een Fries dorp, al lag het dan over de Tjonge. 'Het is een beeld dat je bij blijft. Ik was een jaar of acht en de veenarbeiders staakten. Ik zie nog de soldaten op paarden achter hen aanjagen. En de staking bij de werkverschaffing: ik zie ze nog in de rij staan bij armenmeester Kees Joustra', verteld de heer Oosterloo.

Hij werd op zijn twaalfde jaar juniorlid van de Jeugdbond voor Onthouding (JVO). Een 'geleide' jeugdbond, een bond met een adviesraad van ouderen. Mr. Bob Agter, de tegenwoordige burgemeester van Assen zat daar in.

'En ik vergeef het hem nog nooit dat hij een wijntje drinkt. De jongeren zijn principiëler gebleven dan zij, die het voorbeeld moesten geven. Dat was een enorme teleurstelling.'

De jeugdbeweging: 'Vorrink en Banning zijn het werk begonnen, waar wij later mee doorgaan zijn. We zijn daar gevormd. We hebben er veel geleerd: zelfstandig denken, organiseren, je redden in de wereld....en er een principe op nahouden.'

'Ik ben altijd geheelonthouder gebleven en met ere. Dat geeft in mijn positie wel eens moeilijkheden. En als je dan ook nog lid bent van een politieke partij, die niet geacht wordt in de industriële wereld, dan wordt het nog moeilijker, hé.'

De jeugdbeweging: 'Het had een grote waarde voor ons. We hebben de verplichting dit werk voort te zetten,' zegt hij en hij verteld over de jeugdherberg in Appelscha midden in 4000 hectare staatsbos: 'het enige erfstuk van die jeugdbeweging.'

De jeugdherberg is niet aangesloten bij de NJHC. Hij wordt door een stichting beheerd, waar mensen uit de oude jeugdbeweging inzitten. Hij wordt met zijn 160 bedden geëxploiteerd op commerciële basis door een stichting 'die eigenlijk geen achterland meer heeft.'

„Puur geluk"

'Ik kwam door puur geluk in de zuivel terecht', verteld de heer Oosterloo.

'De Mulo in Oosterwolde was het enige dat mijn ouders financieel konden bieden. Het was een heel beroerde tijd. Ik was zeventien toen ik het diploma haalde.' - (1932)

'In de zuivelfabriek van Oosterwolde kon ik aan het werk. Eerst voor niks, als volontair. Maar na een paar weken al voor een rijksdaalder per week. Ik ben van onderaf begonnen: zelfstudie en cursussen van de Koninklijke Nederlandse Zuivelbond - F.N.Z. - voor de vakdiploma's - het is nogal vrij snel achter elkaar gegaan.'

'Dat hou je je kinderen nu ook wel eens voor. Het gaat nu allemaal veel gemakkelijker. Je maakte toen lange arbeidstijden. Je studeerde in je vrije tijd en je zat ook nog in het bestuur van JVO.'

'Ik heb een hele goede leermeester gehad, de heer Gorter, een liberaal van de oude stempel. Keihard - dat heb ik van hem overgenomen - en een beste oude baas. Voor congressen en vergaderingen werd het altijd zo geschipperd, dat ik vrij kreeg. Ik heb daar doorzetten geleerd: het hoeft niet allemaal even gemakkelijk.'

Acmesa

De jeugdbewegingsperiode duurt tot 1938. In 1939 wordt de heer Oosterloo tweede assistent-directeur van de zuivelfabriek in Opmeer, één van de grootste zuivelfabrieken van Nederland. De oorlog kwam. Na de oorlog op 15 juni 1946 kwam hij naar Acmesa in Assen als assistent van toenmalige (onlangs overleden) directeur Idema. Hij werd directeur in 1957.

Hij roemt de heer Idema: 'Er was een heel prettige verhouding tussen ons. Ik heb veel geleerd. Hij gaf je deplooiën. Bij zijn afscheid ging de directie eigenlijk over van vader op zoon.'

'Hij kwam ook uit Appelscha, uit ongeveer dezelfde omstandigheden als ik. Ik had een enorme bewondering voor hem. We mochten ook graag over de oude tijd praten, over de dorpstypen - prachtige verhalen.'

„In de clinch"

Directeur T. Oosterloo, wars van diplomatie, heeft verschillende keren 'in de clinch gelegen' met het gemeentebestuur. Hij herinnert zich nog hoe een vroeger burgemeester van Assen bij de opening van de eerste industrie, die zich in Assen vestigde, de hoop uitsprak dat het ook de laatste zou zijn.

Hij kreeg enige moeilijkheden over de tunnel naast de zuivelfabriek, over de uitbreidingsmogelijkheden, hij vertolkte af en toe het onbehagen van de oude industrie over het beleid, dat er alleen op gericht scheen nieuwe industrie te bevorderen.

'De laatste tijd is er veel begrip gegroeid voor de problemen van de oude industrie', zegt hij nu. Hij juicht daarnaast de vestiging van nieuwe industrieën toe: 'Er is veel meer stille werkloosheid in de landbouw dan je uit de officieel cijfers kunt lezen.'

De tunnel: 'Ze wilden er eerst een autoweg van maken; de tunnel verbieden voor langzaam verkeer dus, ook voor ventwagentjes en wagens met tractoren. We hebben berekend wat ons dat kostte. Aan tijd alleen al fl. 12.000,- per jaar. (En tijd wordt steeds duurder). Daar schrokken ze wel van', verteld hij.

Het werd geen autoweg, 'ondanks de hardnekkige verdediging van onze wethouder Berger' werd het zestien tegen zes in de raad.

En hij verteld ook, dat de burgemeester sprak van 'een pijnlijke vergissing' dat niet met Acmesa was overlegd en dat de burgemeester Acmesa toen 'een industrie, die de stad naar waarde weet

te schatten' noemde. 'Ik ben het niet met al zijn uitdrukkingen eens maar met deze wél natuurlijk', zegt hij met enige voldoening.

Daarna kwam de uitbreiding van de zuivelfabriek aan de orde. 'We hebben hier zeven á acht miljoen gulden geïnvesteerd na de oorlog. Dat plaats je niet zomaar over naar het industrieterrein, zegt hij.

Voorlopig resultaat: 'Na uitvoerige besprekingen is het gemeentebestuur akkoord gegaan met een gezamenlijk onderzoek van de mogelijkheden tot uitbreiding op deze plaats. Samen want natuurlijk heeft het gemeentebestuur.....

Politiek

De heer Oosterloo heeft geen politieke functie. Politiek is voor hem wel 'een liefhebberij, een vrijetijdsbesteding'. Het is al bijzonder, dat een directeur van een coöperatieve fabriek uitkomt voor zijn politieke richting,' zegt hij.

Hij bemoeit zich dus wel met de politiek. En hij 'zegt af en toe zijn zegje' op de vergaderingen van de Partij van de Arbeid, die hij bijna allemaal bezoekt. 'Ik verheug me nu al op het verslag van de raadsfractie', zegt hij.

„Duizendpoot"

Directeur van een coöperatieve zuivelfabriek: 'je moet een duizendpoot zijn', zegt de heer Oosterloo. De Acmesa is de enige fabriek, die een veearts in dienst heeft. Het is een fabriek, die bij de aankoop van fokvee bemiddelt, experimenteert met rijdende melkontvangst, bezig is met een project om de melk meteen op de fabriek te koelen.

'Er zijn achthonderd boeren in de coöperatie - het is hun bedrijf . Het steeds groter worden van de afstand tussen boer en zuivelfabriek is een probleem, waar ik veel aandacht aan besteed. De algemene vergadering is bij ons geen formaliteit,' zegt hij.

Hij wijst het streven naar grotere eenheden af: 'de kleine zuivelfabriek heeft recht op bestaan. Als je een zuivelfabriek uit een dorp weghaalt, verdwijnt een bindende factor. En wat is dat waard? En waar blijft bij grotere eenheden de zeggenschap van de boer? Het wordt dan ook een ambtenarenzaak,' zegt hij.

Het is - naar hij zegt - een redenatie tegen de stroom in. De stroom is: kleine bedrijven zijn economisch niet meer verantwoord 'Maar men weet niet eens of grotere eenheden economisch verantwoord zijn. Men beschikt niet over cijfers. De cijfers, die men heeft - en dat mag u gerust in de krant zetten - dat is een belachelijk beetje. En dat komt omdat men beslist niet kostprijsmindet is in de zuivelindustrie.'

En hij zegt: 'een zuivelfabriek is economisch anders dan welke industrie ook. Ik moet afzetten naar ik grondstoffen krijg; in de andere industrie koopt men grondstoffen naar men kan afzetten. Dat is een principieel verschil.'

Zuivelbond¹

'We moeten er voor zorgen, dat we naast het productiebedrijf ook een krachtige zuivelbond houden. Anders hebben de boeren geen enkele mogelijkheid meer voldoende inzicht te krijgen in de gang van zaken.

'We moeten een zuivelbond hebben met gereedschap om te kunnen controleren en adviseren en bond en productie moeten strikt gescheiden worden gehouden. Daaruit kan de boer de zekerheid putten, dat hij de hoogste marktprijs krijgt, die er te halen is. Dat is een levensbelang voor de boer,' zegt directeur T. Oosterloo.

¹ Per 1 januari 1963 was de Drentse en Groninger Zuivelbond net samengegaan.

Bijlage V

Acmesa Oosterloo afscheid 1982.doc Bron: Drentse en Asser Courant 17/12 1982, door AB DRIJVER

'Rooie' directeur Oosterloo van Acmesa Assen met pensioen - dec. 1982

'Ik wordt ervoor betaald om dingen te bedenken'

Acmesa in Assen zoekt een directeur. De heer T. Oosterloo (66) is van plan de hoogste zetel in het bedrijf te verlaten nadat hij er 25 jaar geleden op ging zitten. De firma heeft de advertenties waarin een nieuwe man wordt gevraagd naar de media gestuurd en verwacht dat de vacature in het voorjaar wordt vervuld. Dan gaat Oosterloo met pensioen na een loopbaan van zo'n vijftig jaar in de Nederlandse zuivelindustrie. Acmesa (de kaasmakers van Drenthe) boert goed en dat is voor een belangrijk deel te danken aan de energieke directeur die bekend staat als een duizendpoot die niets aan het toeval overlaat. Hij stond aan de wieg van een aantal nieuwe ontwikkelingen en wist zijn filosofieën in beleid om te zetten. Daardoor is Acmesa zelfstandig en relatief klein gebleven. Financieel gezond omdat de aangesloten 280 veehouders voor het kapitaal zorgen waardoor de inmenging „van buiten" te verwaarlozen is. Klein, omdat daardoor sneller kan worden ingespeeld op ontwikkelingen in en buiten de zuivelindustrieën. Een gesprek met een man, die opstapt omdat een man nu eenmaal niet eeuwig door kan gaan.

Oosterloo werd in 1916 geboren in Appelscha. „Ik ben altijd een Fries gebleven, in hart en nieren", zegt hij. „In het Appelscha van mijn jeugd ben ik ook socialist geworden. Ik heb de veenarbeidersstakingen nog meegemaakt. Militaire politie te paard die inhakte op arbeiders.

Het onrecht, de armoede en de ongelijkheid maakten indruk op me. Vader was dorpsstimmerman en we hadden het niet slecht. Maar op mijn twaalfde was ik al lid van de Jeugdbond Voor Ont-houding want ik zag dat drankmisbruik veel ellende veroorzaakte. De arbeiders kregen hun loon uitbetaald in het café dat van de veenbaas was. Ook het kruidenierswinkeltje was van die man zodat de veenarbeiders volledig van hem afhankelijk waren".

Oosterloo ging naar de mulo in Oosterwolde en in 1933 begon hij als manusje van alles bij de Coöperatieve zuivelfabriek in die plaats. Toen hij achttien werd sloot hij zich aan bij de SDAP (later PvdA), Jarenlang was hij monsternemer en fietste al om vier uur door het donkere Friese land. 's Avonds studeerde hij en haalde alle diploma's die in de zuivelindustrie te behalen waren. Oosterloo werd kwaliteitscontroleur en in 1939 werd hij tweede assistent-directeur bij een zuivelfabriek in Noord-Holland.

Hij trouwde op 10 mei 1940 terwijl Nederland in oorlog was met Duitsland. Zijn vrouw, die hij in de jeugdbeweging had leren kennen, woonde in Donkerbroek en de Afsluitdijk was versperd,

Bruiloft

Het lukte Oosterloo om met een militair transport in Friesland te komen maar daar trof hij een versierde woning aan zonder bruiloftsgasten. Iedereen ging er vanuit dat het huwelijk niet door zou gaan en de aanstaande bruid was eerst ook niet van plan naar het stadhuis te gaan. Maar Oosterloo sleepte de familie weer bij elkaar na veel vijven en zessen werd de plechtigheid voltrokken. De reis terug verliep niet zonder hindernissen, want het jonge paar moest regelmatig dekking zoeken voor de aanvallen van Duitse vliegtuigen. „Maar ik had mijn bruid op de Duitsers veroverd", lacht Oosterloo.

Na sombere oorlogsjaren trok het echtpaar naar Assen waar Oosterloo assistent-directeur werd van de Algemene Coöperatieve Melkinrichting en Stoomzuivelfabriek Assen. Van deze lange

naam bleven later de letters Acmesa over. „Door de oorlog waren veel koeien verdwenen en we hadden een melkproductie van vijf miljoen kilogram per jaar. Dat is nu zeventig miljoen kilo. Na de oorlog gingen veel boeren over van de akkerbouw naar de melkveehouderij. De productie per koe is enorm gestegen en dat komt vooral omdat de boeren in dit gebied altijd voortstrevend zijn geweest. Altijd op zoek naar mogelijkheden om de productie te vergroten en het product te verbeteren”.

Verzet

Van de 46 zuivelbedrijven die het Noorden telde na de oorlog zijn zeven overgebleven: De rest verdween of sloot zich aan bij overkoepelende organisaties als de DOMO. Oosterloo verzette zich tegen aansluiting hoewel bij het nut van de DOMO inzag. Dat is een zegen dat je beslissingen wil en kan nemen.(?) Het lijkt wel eens of ik niet naar anderen luister maar dat is schijn, ik luister juist erg goed en maak dan in mezelf de afweging. Als directeur van een bedrijf waarvan uiteindelijk 350 gezinnen moeten leven, draag je een grote verantwoordelijkheid. Als ik een fout maak, kan dat nadelig zijn voor die mensen”.

Moeite

Hij geeft glimlachend toe dat hij verkeerde beslissingen niet graag erkent. Ik heb er wel eens moeite mee toe te geven dat ik fout zat. Maar voor mezelf weet ik het dan maar al te goed en ook van foute beslissingen kun je leren”.

Hij ontwikkelde nieuwe producten en initiatieven maar zegt daar van: „Ja, de initiatieven komen meestal van mij, maar de mensen moeten het doen en ik wil mezelf dan ook nergens voor op de borst slaan. Ik word er voor betaald om dingen te bedenken”.

Oosterloo kwam als eerste Nederlandse fabrikant met vierkante kaas op de markt. In het begin werden die kazen stiekem geproduceerd want volgens een overheidsbesluit mochten alleen ronde kazen worden gemaakt. Een persoonlijke relatie met wijlen politicus Anne Vondeling (ook geboren in Appelscha) zorgde er voor dat Acmesa een vergunning kreeg.

Acmesa bedacht de vla-flip, die een groot succes werd op de zuivelmarkt. Oosterloo introduceerde het gebruik van plastic bij de opslag van de kaas en werd door de concurrentie uitgelachen. Nu hanteren alle kaasproducenten dat systeem. Enkele jaren geleden kwam De 'Milde Assenaar' op de markt. Een kaassoort met een „eigen" smaak en dit jaar gingen de eerste, rabbinale kazen over de toonbanken. Oosterloo: „Dat is kaas die wordt gemaakt onder toezicht van een joodse rabbie. We exporteren het vooral naar Engeland waar veel orthodoxe joden wonen”. Acmesa investeerde in energiebesparende voorzieningen en richtte zich toen de handel in consumptiemelk slecht begon te lopen volledig op het vervaardigen van kaas en aanverwante producten Het afstoten van het melkventersapparaat ging Oosterloo aan het hart. „Maar we hebben er voor gezorgd dat niemand werd ontslagen en ik heb meteen gesteld dat ook niemand er in loon op achteruit zou gaan. We hebben geen enkel probleem gehad met de vakbonden en zo hoort het ook”.

Moeilijk

Oosterloo was nooit actief in openbare functies in de politiek, maar is binnen de PvdA altijd duidelijk aanwezig geweest. „Dat was wel eens moeilijk”, zegt hij. „Binnen de partij werd wel eens gedacht dat een directeur geen socialist kon zijn en zakelijke relaties gingen er soms vanuit dat je „voor die rooie rakker moest uitkijken”. Maar ik heb me daar nooit veel van aangetrokken omdat ik er rotsvast van overtuigd was en ben dat mijn kijk op de wereld goed is’.

Hij laat de resultaten zien van zijn bedrijfsvoering die op grote plakaten aan de muur hangen. Rooskleurige cijfers tonen dat het bedrijf gezond is. „Zie je dat?”, lacht hij bij het afscheid. „Die nieuwe directeur valt met zijn kont in de roomboter”.

Bijlage VI

Acmesa De Boer 1988.doc

Bron: Zuivelzicht 1 juni 1994 / Yvonne Mors

Directeur Piet Boer neemt afscheid na fusie

Acmesa blij met sterke fusiepartner

Met de fusie tussen Acmesa en De Zuid-Oos-Hoek (ZOH.) laat de 86-jarige Kaasmaker van Drenthe zijn naam achter. De productie gaat echter op volle kracht door. Scheidend directeur Piet Boer is blij met de sterke fusiepartner. De ZOH. zal verder investeren en de Assener kaasproductie zal voortgezet worden. En die heeft toekomst, want 'kaas is blijft de trekker van de Nederlandse zuivel', aldus Boer.

Piet Boer (61) was elf jaar lang directeur van Acmesa. In een eerdere periode, van 1967 tot 1974 was hij er adjunct-directeur. In de tien jaar daartussen werkte hij bij het Productschap voor Zuivel. Boer: 'Bij het PZ heb ik ook een verschrikkelijk mooie tijd gehad. Ik heb nog steeds goede contacten. Maar ja, het bedrijfsleven trok me. En toen toenmalig directeur Oosterloo wegging heb ik gesolliciteerd. Dat was ook de enige keer'. Ook de heer Boer sr., nu 97, was een zuivelman. Hij was de eerste directeur van zuivelfabriek 'De Eendracht' op Texel en later directeur bij 'Victaria', dat door Coberco is overgenomen.

Te veel bijkoopmelk

De Asser Coöperatieve Melkinrichting en Stoomzuivelfabriek, Assen (Acmesa) staat op de plaats waar vroeger de Centrale Boterknederij 'Drenthe' stond. De toenmalige 17 fabriekjes die boterkorrels aan deze knederij leverden besloten in 1908 samen te gaan en een nieuwe coöperatieve boterfabriek te bouwen. In 1925 startte de kaasproductie. Nu maakt Acmesa bijna uitsluitend kaas. In 1993 werd 11.700 ton Goudse en Maasdamkaas in blokvorm geproduceerd, naast ruim 6.000 ton weipoeder. De geproduceerde room (20.000 ton) wordt verkocht aan Gerkesklooster.

'Vroeger maakten we ook ronde kaas. En we maakten de 'Milde Assenaar', de eerste Nederlandse kaas met een lager zoutgehalte. Die had met 25 ton per week nog goede aftrek. Maar toen de anderen daar ook mee op de markt kwamen konden we het niet lang volhouden', aldus Boer. Acmesa besloot zich toe te leggen op blokken.

'Toen ik kwam in 1967 hadden we 30 miljoen kg melk en geweldig veel kleine boeren (600). Nu hebben we 65 miljoen kg eigen melk en 200 leden. Daarnaast kopen we melk bij. En dat deel is van jaar tot jaar steeds groter geworden', aldus Boer. Vorig jaar kocht Acmesa 60 miljoen kg melk aan, bijna 50% van de totaal verwerkte melkhoeveelheid. Dat vindt hij eigenlijk te veel: 'Een verhouding 25 om 75% zou net mooi zijn, maar 50% drukt zwaar op de eigen melk-plas'.

Toch had Acmesa de bijkoopmelk nodig: de kaasproductie is in tien jaar tijd verdubbeld en het aantal melkveehouders is alleen maar afgenomen. Een groot aantal melkveehouders heeft ruim baan moeten maken voor natuurgebieden, het militaire oefenterrein van 450 hectare, de golfbaan. Ik sta er niet om te juichen, maar dat zijn ontwikkelingen die niet te keren zijn', aldus de directeur.

Pekelbad bottleneck

Hij vervolgt: 'Maar Acmesa is qua verwerking een leuk bedrijf'. Tien jaar geleden is Boer be-

gonnen met investeren. In totaal is 25 miljoen gulden geïnvesteerd in een nieuwe centrifuge, kaasmakerij en een nieuw pakhuis, waarbij de opslag wordt uitgebreid. Boer: 'Om toekomst te houden hebben we het royaal opgezet. We hebben een hoge uurcapaciteit en qua (arbeids)kosten kunnen we ons met de beste meten, volgens de resultaten-analyse van de Friese Zuivelbond'. Een bottleneck is echter het te kleine pekelbad geweest. Dat dateert van 1970, toen Acmesa nog 4.000 ton kaas per jaar maakte. Inmiddels produceert Acmesa met hetzelfde pekelbad bijna vier keer zoveel en het gevolg is dat de kaas te kort gepekeld wordt. 'Dat kost ons een cent op een liter melk', aldus Boer. Al jaren geleden had hij bij de gemeente een vergunning voor nieuwbouw aangevraagd, en hoewel dat toen goed werd ontvangen besloot de gemeente uiteindelijk toch anders. Pas vorig jaar juni kreeg hij afbericht: de bouwplek was bestemd voor woningen. Inmiddels had de gemeente zolang getraineerd dat de termijn om in beroep te gaan verstreken was. Op grond van de eerdere berichten had Boer toen al contracten getekend voor meer bijkooptmelk. De directeur noemt het een staaltje van ambtelijke willekeur. 'Maar de gemeente is er mede oorzaak van dat wij onze zelfstandigheid hebben moeten opgeven', aldus Boer.

Fusie tussen individualisten

De eerdere fusiebesprekingen tussen Acmesa en De Goede Verwachting, Twee Provinciën en Huisternoord liepen op niets uit. 'Zij waren nog niet aan een fusie toe. Wij wel. Zoiets is nu eenmaal niet te sturen, die dingen moeten spontaan komen en in niet al te grote stappen', constateert Boer nuchter. Jammer? 'Ik zeg niet dat groot altijd beter is, maar als je samen de markt kan benaderen kan dat behoorlijke voordelen opleveren'.

Met de ZOH., waarmee Acmesa met terugwerkende kracht tot 19 december fuseert, heeft het bedrijf een sterke fusiepartner: het is de vierde onderneming in Nederland. Het bedrijf maakt 40.000 ton kaas en Acmesa heeft een capaciteit van 15.000 ton.

Boer is optimistisch, en ook de leden hebben de fusie positief ontvangen. 'Het assortiment van de ZOH. sluit goed aan bij dat van Acmesa. Zij maken geen blokken en produceren hoofdzakelijk voor de export. Bovendien past de mentaliteit van Drentenaren en Stellingwerfers wel bij elkaar'. De ZOH. zal, voor het benodigde pekellokaal, de huidige kantooruimte ombouwen.

De nieuwe onderneming zal verdergaan onder de naam 'Zuid-Oost-Hoek', onder leiding van directeur Ing. J.W. Koek. De huidige voorzitter en secretaris van Acmesa, L. Timmermans en A.G. Schoon, zullen overgaan naar het bestuur van Oosterwolde, dat ander voorzitterschap staat J. Dolsma. Drie leden van de Raad van Commissarissen van Acmesa zullen Oosterwolde blijven adviseren. De huidige bedrijfsleider van de vestiging in Oosterwolde, K.A. de Jong, is per 16 mei de nieuwe bedrijfsdirecteur. Eén en ander betekent voor Piet Boer dat hij al voortijdig met pensioen gaat. Er kan volgens hem maar één kapitein op het schip zijn. Dat is de kracht en tegelijkertijd misschien de zwakte van de Vrije Fabrieken: we zijn nou eenmaal 'individualisten', aldus Boer.

Kaas heeft toekomst

De toekomst voor de ZOH. ziet Piet Boer zonnig in: 'De Zuid-oost-Hoek is een sterke onderneming die zelfs de moeilijke tijd in de kalvermelksector aan heeft gekund. En kaas is en blijft de trekker van de Nederlandse zuivel. Ik geloof niet in die praatjes dat het allemaal minder zal worden. De recessietijd die er nu is verandert nog wel eens. Oost-Europa zal zich ontwikkelen en dan gaan ze daar ook meer kaas eten. En het is nog altijd zo dat de Nederlandse kaashandelaar z'n waren niet aan hoeft te prijzen, nou we moeten zorgen dat dat zo blijft. Het NZB vervult hier een uitstekende rol in en dat moet zo blijven'.

Op de langere termijn zullen de vrije fabrieken misschien toch wat van hun vrijheid moeten opgeven volgens Boer: 'Misschien dat een paar specialistische bedrijven, zoals Staphorst en Huisternoord, zelfstandig zullen blijven, maar op termijn zullen de bedrijven meer gaan fuseren'. De samenwerking in VVZC-verband werkt in ieder geval al goed, zo meent hij.

Wij kunnen onze stem goed laten horen, ook in NZO-verband, en we zitten ook in alle commissies van de NZO. De tegenstellingen tussen groot en klein zijn ook minder scherp geworden, en dat is een goede ontwikkeling. Het is allemaal wat zakelijker geworden, misschien dat ook de nieuwe bestuurders hier een goede invloed op hebben', aldus Boer.

Acmesa 2001 ed.doc
DAC 8 mrt. 2001

Fabrieken in Assen, Marum en Beilen in vuurlinie bij reorganisatieplan

Frico zet mes in kaasdivisie

Van onze redactie economie

MEPPEL - De reorganisatie van de kaas-en poederdivisies van Frigo, een onderdeel van Friesland Coberco Dairy Foods, kost de komende vijfjaar 350 van de 5.500 arbeidsplaatsen in Nederland. Er gaan vier tot vijf van de dertien kaasfabrieken dicht. In de overblijvende fabrieken zal worden geïnvesteerd.

Er vallen geen gedwongen ontslagen. Bij het hele concern stonden vorig jaar 11.970 werknemers op de loonlijst tegen 12.095 een jaar eerder. Het grootste deel werkt in het buitenland. Naast de kaas zal ook in de komende vijf jaar de productie van melkpoeder worden gesaneerd. De directie wil geen melk van derden voor dit doel meer verwerken en gaat verwerking volledig afstemmen op de eigen behoefte.

Welke fabrieken dicht gaan, kan het concern nog niet zeggen. "We hebben meerdere scenario's in gedachten en daarvan moeten we bekijken welke het beste is". zegt een woordvoerder. Daar kan volgens hem nog wel een jaar mee heen gaan. In Groningen en Drenthe heeft Frigo kaasfabrieken in Assen, Marum en Bedum. In die laatste fabriek maakt Frigo ook poeders, evenals in Beilen. Ook daar is nog onduidelijk welke gevolgen de reorganisatie zal hebben.

Kievit

Gisteren werd ook bekend dat FCDF de twee jaar geleden overgenomen fabriek De Kievit in Meppel meer wil integreren in het zuivelconcern. Tot dusver had deze kleine coöperatie een relatief zelfstandige positie, maar in de toekomst wordt ze meer ingebed in de FCDF-organisatie. De fabriek moet zich volgens de directie nog sterker concentreren op de productie van 'creamers' en poeders voor de voedingsmiddelenindustrie. In dat kader krijgt De Kievit er waarschijnlijk productie-activiteiten van elders bij, terwijl wij minder rendabele activiteiten verdwijnen.

Zorgen kindje

De plannen passen in het FCDF-beleid om zich meer te richten op producten die meer opleveren. De kaasdivisie was altijd een zorgenkindje van het concern. Vorig jaar zijn de resultaten verbeterd. De directie wil de kosten echter verder drukken om beter te kunnen concurreren op markten met relatief lage en kwetsbare opbrengstprijzen'. Men wil minder afhankelijk zijn van standaard zuivelproducten als kaas, boter en poeder.

Vorig jaar ontving Friesland Coberco Dairy Foods 5,2 miljard kilogram melk in eigen land, 100 miljoen kilogram minder dan in 1999. Het vetpercentage was 4,433 (4,386), het eiwitgehalte 3472 procent (3,469). Begin dit jaar waren 12.543 veehouders aan het concern verbonden. Een jaar eerder waren dat er nog 13.346 (DCGD/GPD)

Einde Asser kaasfabriek lijkt nabij

Sluiting maakt weg vrij voor stadsvernieuwing

Assen/Meppel - Het zwaard van Damocles hangt nadrukkelijk boven Frico Cheese Assen, nog altijd beter bekend als Acmesa. De kaasfabriek loopt: in de reorganisatieplannen van Frico een groot risico gesloten te worden. Daarmee zou in Assen de werkgelegenheid van 65 man verloren gaan. Sluiting verlost de gemeente Assen wel van een stedenbouwkundig probleem waar ze al jaren mee worstelt. De toekomst voor Meppel lijkt er aanzienlijk zonniger uit te zien.

Van onze verslaggever WILLEM VAN HAMERSVELT

Eerder deze week kondigde Friesland Coberco Dairy Foods een sanering aan van zijn kaasactiviteiten. Van de dertien fabrieken in het land gaan er vier of vijf dicht, zo heeft de onderneming aangekondigd. De overblijvende vestigingen worden uitgebreid. Coberco heeft beloofd dat er geen gedwongen ontslagen zullen vallen.

Een woordvoerder van de onderneming wenst zich nog niet uit te spreken over het lot van de Asser kaasfabriek. Volgens hem zijn er nog geen knopen doorgemaakt. Wel wil hij kwijt dat de mogelijkheid om uit te breiden een doorslaggevende rol zal spelen bij de beslissing om een vestiging overeind te houden. "Wellicht dat u dan zelf een conclusie kunt trekken". Want als er iets niet kan op de plek van Acmesa dan is het wel uitbreiden. De kaasfabriek zit in het strakke keurslijf van een knellend bestemmingsplan pal aan de rand van de binnenstad. Dat plan staat slechts groei toe op het eigen fabrieksterrein en dat zit al barstensvol gebouwen en installaties.

Gevraagd om een reactie doet wethouder G. Eerland van Assen nauwelijks moeite om zijn vreugde over sluiting van de fabriek te verbergen. "Er zitten twee kanten aan. Voor de werkgelegenheid zou het heel jammer zijn. Assen heeft toch al erg weinig werk voor de onderkant van de arbeidsmarkt terwijl daar wel vraag naar is. Maar aan de andere kant: sluiting van de fabriek maakt wel de weg vrij voor stedenbouwkundige vernieuwing en in dit gebied. Dat zou wel van harte toe te juichen zijn."

"Volstrekt onbetaalbaar"

De gemeente heeft in het begin van de jaren '90 van de vorige eeuw geprobeerd om Acmesa te bewegen naar het industrieterrein te verkassen. De onderneming wilde wel weg, maar alleen op kosten van de gemeente. "We hebben dat toen op de achterkant van een sigarendoosje uitgerekend en we kwamen op zo'n 40 à 50 miljoen gulden Volstrekt onbetaalbaar aldus wethouder Eerland. "We hebben toen besloten het bedrijf op die plek maar te accepteren en de tijd zijn werk te laten doen."

Verdwijning van de kaasfabriek betekent ook een zegen voor de aanpalende woonbuurt. De bewoners raken verlost van verkeersdruk en lawaai van de fabriek, Wethouder Eerland ziet grote mogelijkheden voor deze plek als Frico is verdwenen. Er zouden woningen of kantoren gebouwd kunnen worden, aansluitend bij de vernieuwing van het stationsgebied die een paar jaar geleden is begonnen.

Industriële bedrijvigheid

Wanneer de kaasfabriek daadwerkelijk haar poorten sluit, verdwijnt de laatste industrie uit Assen die een rechtstreekse band heeft met de landbouw. Ooit vormden Acmesa, conservenfabriek Wilco en vleesverwerker Coveco de basis van de industriële bedrijvigheid in de Drentse hoofd-

stad. Vele honderden mensen vonden er werk. Wilco verdween in de loop van de jaren 'to. Vele jaren later volgde na voortdurende afslankingen de sluiting van de vleesfabriek. Dezer dagen wordt de laatste hand gelegd aan de sloop van de oude Wilcopanden om plaatste te maken voor woningen en kantoren.

Drentse Asser Courant 14 mrt. 2001

Assen - De toekomst voor de kaasfabriek aan de Rolderstraat ziet er somber uit. Dat is de mening van Bedrijvenbond CNV. Frico wil vier of vijf fabrieken sluiten en in dit plan heeft de Asser kaasfabriek slechte papieren meent CNV-bestuurder Syds Koosman.

Frico wil me naar grotere kaasfabrieken. Dit betekent dat uitdrukkelijk wordt gekeken naar locaties waar uitbreiding mogelijk is. De fabriek in Assen heeft dit niet. Die is ingebouwd en biedt dus geen expansiemogelijkheden. Dit kan nadelig blijken op langere termijn." Zegt Driesens, bedrijfsleider van de kaasfabriek, is het hiermee volstrekt niet eens. Of we sluiten moeten worden is nog helemaal niet bekend", zegt Driesens. „Kloosterman weet net zoveel als ik en kan dus niet meer doen dan speculeren. Ik ???meer verwachtingen voor kaasfabriek."

De directie van Frico heeft bekendgemaakt dat er fabrieken zullen sluiten, maar weet nog niet welke dat zijn. Bij reorganisatie gaan geen gedwongen ontslagen vallen. De directeur heeft meerdere scenario's in gedachten. Het kan nog wel een jaar duren voordat bekend is welke fabrieken sluiten.

Kloosterman wijst erop dat verwickelingen in de zuivel?? , logistiek en kostenbesparingen een rol spelen bij sluiting van fabrieken. „Een aantal jaren geleden zat de edammer ? kaas wereldwijd in de min. Nu wordt deze kaassoort weer volop verkocht en is

.....reld. Het kan dus nogal wisselen in de kaaswereld. Een ander verhaal is de weiverwerking. Vroeger werd dat in de sloot gegooid, nu worden er hoogwaardige producten van gemaakt. Alle fabrieken in het noorden vervoeren de wei naar Borculo en Veghel. Dat is een gigantische investering in vervoer. Een oplossing is de weiverwerking bij de fabrieken onder te brengen. Dan moet je dus kunnen uitbreiden", zegt Kloosterman.

Centrumgebied

Bij de fabriek in Assen, de vroegere Acmesa, waken 65 mensen. Er wordt kaas en melkpoeder gemaakt. Het bedrijf ligt tegen een woonwijk aan. Bij de bouw lag het aan de rand van de stad, maar inmiddels heet dat centrum. En dergelijke grootschalige bedrijvigheid past wat de gemeente betreft niet meer in het centrumgebied. Tot een bedrijfsverplaatsing is het nooit gekomen. Dat zou enkele tientallen miljoenen guldens vergen.

Sluiting van de fabriek past niettemin in de toekomstige ontwikkeling van het stationsgebied. De gemeente wil er woningen en kantoren bouwen, maar de aanwezigheid van een zuivelfabriek belemmerd dat????