



Productschap
Zuivel

Zuivel in cijfers

2013





Zuivel in cijfers 2013

Zuivel in cijfers geeft een actueel beeld van de Nederlandse zuivelsector en is onderverdeeld in acht onderwerpen:

- Nederland zuivelland
- Economische betekenis
- Marktbeeld
- Melkveehouderij
- Industrie
- Handel
- Consumptie
- Organisaties

Tabellen met gedetailleerde statistische informatie zijn te raadplegen op de website van het Productschap Zuivel.

De cijfers over het jaar 2013 hebben een voorlopig karakter, maar zullen weinig afwijken van de definitieve cijfers.

Overname van gegevens uit deze publicatie is toegestaan met bronvermelding. Aan deze publicatie kunnen geen rechten worden ontleend.

Voor informatie en bestellingen:
www.produzuivel.nl
informatie@pz.agro.nl

Ontwerp Willemijn de Lint, Haarlem
Drukwerk Media Krachtcentrale

ISSN 0303-5271
Juli 2014

Productschap Zuivel
Louis Braillelaan 80
Postbus 755
2700 AT Zoetermeer

De publicatie **Zuivel in Cijfers** biedt een cijfermatig overzicht van de belangrijkste ontwikkelingen in de Nederlandse zuivelsector in 2013. De zuivelsector als belangrijke en vitale bedrijfstak beleefde ondanks de algemene economische tegenwind in 2013 een goed jaar. Zij blijft innoveren en kan daardoor op verantwoorde wijze inspelen op de groeiende kansen die de wereldmarkt biedt.

Moderne sector

Nederland is een zuivelland. De productie en consumptie van melk, boter en kaas kent er een lange traditie en het karakteristieke weidelandschap met koeien en windmolens is onlosmakelijk verbonden met de beeldvorming rond ons land. Achter dit beeld schuilt een moderne sector, die met oog voor mens, dier en omgeving, één van de grootste en meest vitale landbouwsectoren in Nederland vormt. Zij levert daarmee een belangrijke bijdrage aan de Nederlandse economie. De zuivelsector kenmerkt zich door een hoge mate van specialisatie, horizontale concentratie, verticale integratie en een toenemende internationalisering en export.

Van lokale traditie tot internationale business

Het huidige, sterk internationaal georiënteerde business model heeft zich de afgelopen 140 jaar ontwikkeld vanuit een situatie waarin zuivelproductie in hoofdzaak een lokaal gerichte activiteit op de boerderij was. Dit alles veranderde met de komst van de eerste zuivelfabrieken rond 1870.

Tussen 1950 en 1980 verdubbelde de productie en nam per hoofd van de bevolking met 40% toe. Vooral na 1960, toen gekoelde tanksystemen hun intrede deden en machinaal melken algemeen gangbaar werd, groeide de productie fors. Dit maakte verdere internationale expansie mogelijk.

De schaalvergroting op boerderijniveau en vooral de mogelijkheid tot gekoeld transport waren een belangrijk ijkpunt in de ontwikkeling van de Nederlandse zuivelindustrie. De zuivelfabrieken zagen hierdoor vanaf de jaren zestig hun actieradius en schaalgrootte sterk toenemen. Een grotere doelmatigheid in verwerking op steeds minder locaties werd de trend. In 1985 was bijna driekwart van het aantal in 1960 nog bestaande zuivelfabrieken gesloten.

Quotering van grote invloed

De introductie van de melkquotering in Europa, begin jaren tachtig, betekende een nieuwe fase in de ontwikkeling van de zuivelsector. De quotering legde de productiviteitsverbetering in de melkveehouderij via schaalvergroting en meer melk aan banden. Meer dan daarvoor moest worden ingezet op een economischer gebruik van bestaande bedrijfsmiddelen. Dit leidde tot een versnelde ontwikkeling in de bedrijfsefficiency en uitte zich in een gestaag teruglopende melkveestapel en een groeiende productiviteit per koe. Investerings in een doelmatiger ruwvoerwinning, verbeterde voederkwaliteit en genetische selectie via fokprogramma's waren hiervoor verantwoordelijk.

Bij de zuivelindustrie leidde de rem op de hoeveelheid melk tot forse rationalisering in capaciteit en gaf deze in algemene zin een extra impuls aan het streven naar grotere doelmatigheid. Tegenwoordig is de Nederlandse zuivelindustrie één van de meest geconsolideerde ter wereld. De meeste melk wordt daarbij verwerkt binnen een coöperatieve structuur. Deze kent een lange traditie, waarbij melkveehouders als eigenaars van coöperaties de centrale verwerking van hun melk in eigen hand namen. De grootste coöperatie, FrieslandCampina, hoort bij de top-10 zuivelondernemingen wereldwijd.

Einde quotering biedt nieuwe kansen

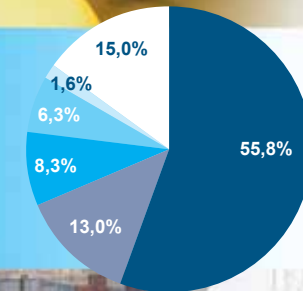
Het einde van de melkquotering in 2015 markeert de komst van weer een nieuwe periode in de geschiedenis van de Nederlandse zuivelsector. Een tijd waarin een groeiende wereldvraag kansen biedt. Vanuit de rijke traditie van kwaliteit en vakmanschap investeren zowel melkveehouders als zuivelondernemingen deze jaren volop in mogelijkheden om op innovatieve en duurzame wijze hierop in te spelen. Zij gaan de internationale concurrentie aan, waardoor de zuivelsector ook in de toekomst zijn belangrijke rol voor de Nederlandse economie en export zal kunnen blijven spelen.



Bijna 18 duizend melkveehouders leveren 12,2 miljard kg melk aan de industrie



Ruim 50 productielocaties verwerken 12,3 miljard kg melk (inclusief import, herverwerking en voorraden)



Bestemming Nederlandse melk

- Kaas
- Melkpoeder
- Consumptiemelk en -producten
- Condens
- Boter en boterolie
- Overig



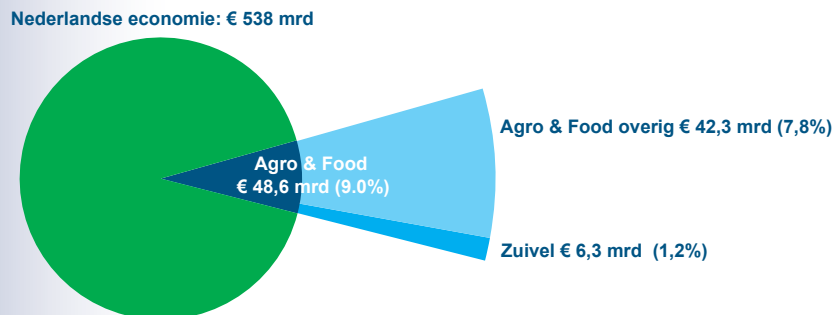
65% van de Nederlandse productie wordt in het buitenland afgezet, waarvan de EU de belangrijkste markt is



35% van de Nederlandse productie wordt in Nederland geconsumeerd

Agro & Food bijdrage Nederlandse economie 2012

Toegevoegde waarde

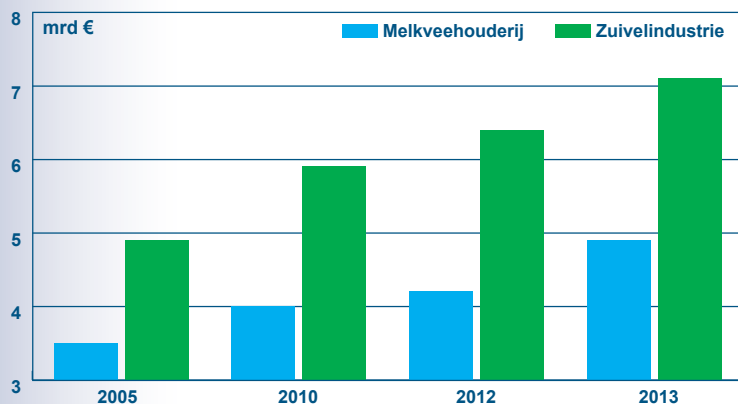


bron: LEI

Kengetallen Nederlandse zuivelsector

- 17,8 duizend melkveebedrijven met fabrieksquotum
- 1,55 miljoen melk- en kalfkoeien, 0,28 miljoen melkgeiten
- 1,2 miljoen hectare grasland en snijmaïs (28% oppervlakte Nederland)
- 12,4 miljard kg melkproductie
- 22 industriële ondernemingen, 51 productielocaties
- 300 groothandelsondernemingen
- 7.000 binnenlandse verkooppunten
- 60 duizend arbeidsplaatsen bij productie, verwerking, groot- en detailhandel
- bijdrage aan de economie 1,2% (€ 6,3 mrd), waarvan:
 - melkveehouderij 13%
 - verwerking 28%
 - toelevering 48%
 - distributie 11%
- bruto productiewaarde melkveehouderij € 4,9 mrd (18% van landbouw totaal)

Productiewaarde Nederlandse zuivelsector



bron: PZ, CBS

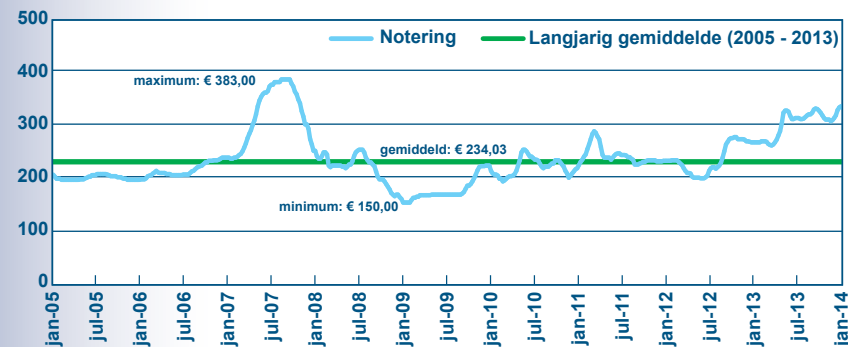


Marktprijzen

De zuivelmarkt ontwikkelde zich in 2013 goed, ondanks de voortslepende economische crisis. Naast het internationaal krappe aanbod, vormde ook de aanhoudend sterke vraag vanuit met name China een belangrijke, marktondersteunende factor.

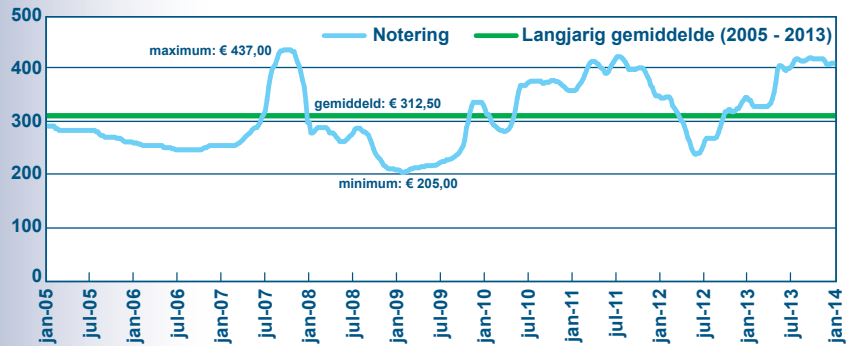
Nederlandse notering mager melkpoeder

€ per 100 kg, exclusief btw, af fabriek



Nederlandse notering boter

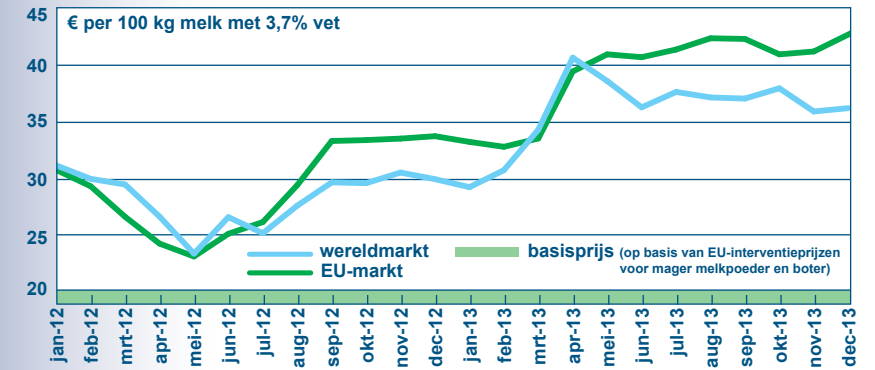
€ per 100 kg, exclusief btw, af fabriek



bron: PZ

Opbrengst melk

Op basis van Nederlandse noteringen en wereldmarktprijzen voor boter en mager melkpoeder



bron: PZ

In de eerste maanden van het jaar bleef de melkproductie in belangrijke zuivelregio's als de EU en de VS sterk achter door de ongewoon lange en koude winter.

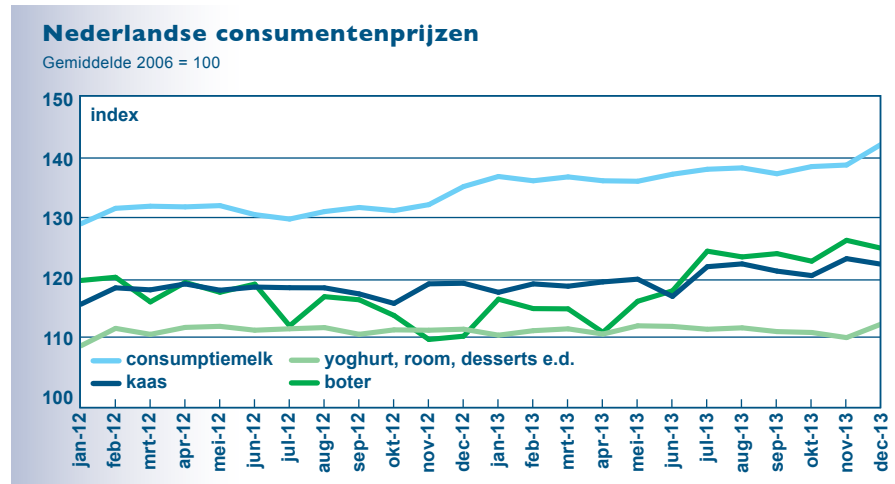
Parallel hieraan zorgde aanhoudende droogte in Nieuw-Zeeland, in combinatie met het daar aflopende productieseizoen, voor verdere beperking van het aanbod. Dit leidde vanaf eind maart tot sterke prijsstijgingen van zuivel op zowel de wereld- als interne EU-markt.

In de tweede helft van het jaar zorgden verbeterde weersomstandigheden, stijgende melkrijzen en relatief gematigde voerkosten voor geleidelijk herstel van de melkproductie, zonder dat dit resulteerde in prijsdruk.

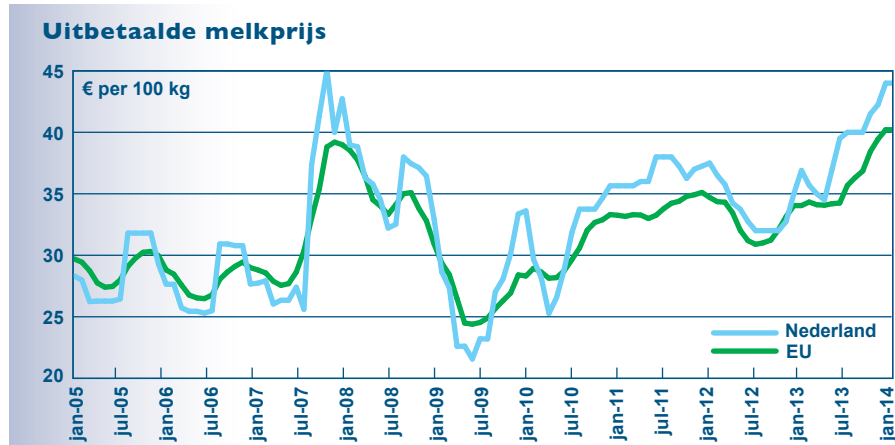
Hierdoor kenmerkte 2013 zich uiteindelijk door een uitzonderlijk hoog gemiddeld prijsniveau. De Nederlandse noteringen voor boter en diverse melkpoeders, evenals de gemiddelde indicatieve waarde voor Gouda 48+, lagen alle 25% tot 30% boven het gemiddelde niveau van 2012. De structurele trend naar een hoger prijsniveau van weipoeder hield ook in 2013 aan.

Consumentenprijzen

De winkelprijzen van zuivelproducten toonden in 2013 een stabiel tot licht stijgend beeld. Consumptiemelk liet een geleidelijke stijging zien en bereikte een duidelijk hoger gemiddeld niveau dan in 2012. Dit laatste gold ook voor boter, maar vooral vanwege prijsherstel in de eerste helft van het jaar. Bij kaas bleef de stijging van het prijsniveau ten opzichte van het voorafgaande jaar zeer beperkt. Bij de categorie yoghurt en dessertproducten was sprake van een stabiel prijsniveau.



bron: CBS



bron: PZ, Europese Commissie

Melkrijzen

In het kielzog van de (internationale) marktontwikkeling steeg het inkomen uit melk van Nederlandse melkveehouders tot recordhoogte. De gemiddelde melkprijs lag ruim 16% boven die van 2012 en bereikte daarmee het hoogste niveau ooit. De hoge prijzen leidden ertoe dat ook de marge van melkveehouders fors steeg. Daarmee was 2013 voor de melkveehouderij een goed jaar. De resultaten van de internationale melkprijsvergelijking bevestigen dit positieve beeld, maar illustreren ook dat de ontwikkeling sterk per onderneming kan verschillen.

Internationale melkprijsvergelijking

Onderneming	Land	€ per 100 kg		
		2012	2013	2013/2012
Hämeenlinnan O.	Finland	44,06	45,18	2,5%
Granarolo (Noord)	Italië	40,73	41,87	2,8%
FrieslandCampina	Nederland	35,01	40,95	17,0%
DOC Kaas	Nederland	33,40	38,97	16,7%
Milcobel	België	30,63	38,68	26,3%
Arla Foods DK	Denemarken	34,21	38,34	12,1%
Glanbia	Ierland	30,90	37,63	21,8%
Alois Müller	Duitsland	31,22	37,33	19,6%
Kerry Agribusiness	Ierland	30,45	37,32	22,6%
DMK (Nordmilch)	Duitsland	31,04	36,99	19,2%
Dairy Crest (Davidstow)	Verenigd Koninkrijk	35,15	36,50	3,9%
Sodiaal Union	Frankrijk	33,57	36,13	7,6%
Danone (Pas de Calais)	Frankrijk	33,66	35,99	6,9%
Bongrain (Basse Normandie)	Frankrijk	33,48	35,94	7,4%
Lactalis (Pays de la Loire)	Frankrijk	32,82	35,35	7,7%
First Milk	Verenigd Koninkrijk	32,42	33,99	4,8%
Gemiddeld		33,92	37,95	11,9%
Emmi	Zwitserland	46,64	49,65	6,4%
Fonterra	Nieuw-Zeeland	29,99	35,54	18,5%
USA class III	Verenigde Staten	33,36	33,28	-0,3%

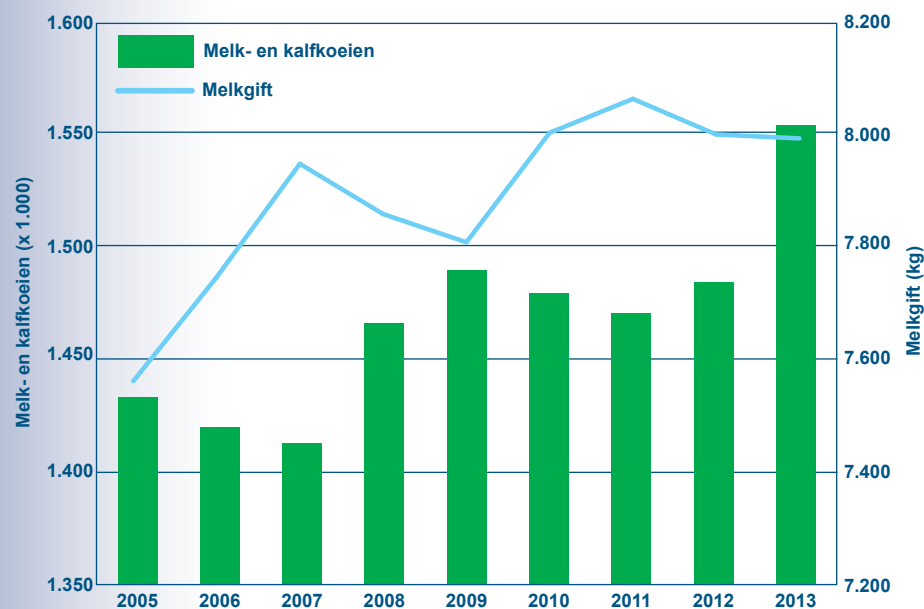
opmerking: standaardmelk 4,2% vet en 3,4% eiwit (exclusief btw en inclusief nabetalingsen)

bron: LTO (www.milkprices.nl)

Melkveebestand

De ontwikkeling van de melkveestapel werd in 2013 sterk beïnvloed door de keuze binnen de melkveehouderij om versneld in te zetten op groei in melkproductie. Het bijzetten van meer dieren vormde de enige optie om deze groei op korte termijn te kunnen realiseren. Om die reden liepen de groei van de melkproductie en die van de melkveestapel min of meer parallel (+4,6%). De melkveestapel groeide tot 1,55 miljoen dieren terwijl de gemiddelde melkgift per dier stabiel bleef.

Melk- en kalfkoeien en melkgift per koe in Nederland



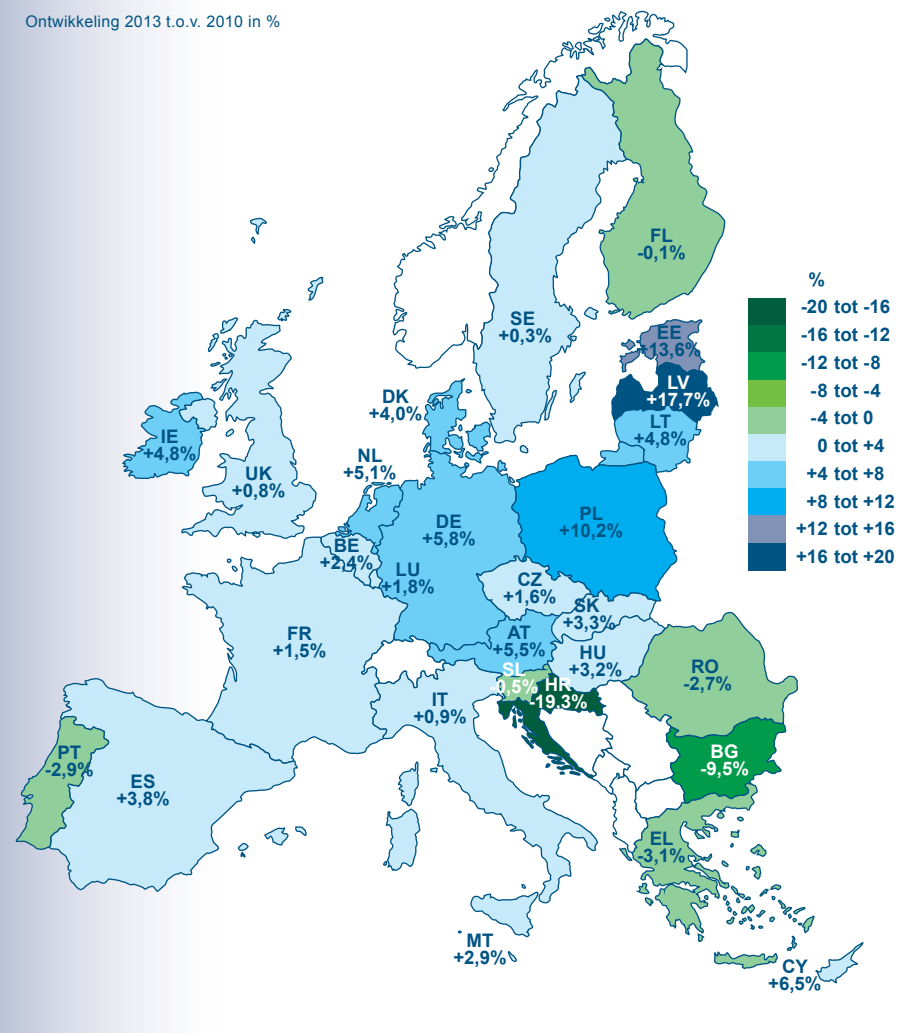
bron: PZ, CBS

Schaalgrootte

De schaalvergroting in de Nederlandse melkveehouderij zette zich in 2013 versneld voort. De gemiddelde bedrijfsomvang van een melkveebedrijf, uitgedrukt in melkproductie, nam toe tot 665 duizend kg (+4,7%). De groei lag beduidend boven die van de afgelopen jaren. De afname van het aantal melkveebedrijven bleef zeer beperkt (-1,7%).

Melkaanvoer EU

Ontwikkeling 2013 t.o.v. 2010 in %



bron: PZ, Eurostat, IDF, nationale statistieken

Melkaanvoer

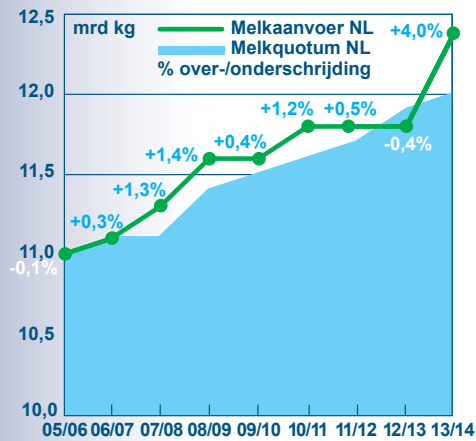
In lijn met de productieontwikkeling nam de Nederlandse melkaanvoer in 2013 met 4,6% toe, tot 12,2 miljard kg. Daarmee lag de groei in Nederland ver boven het EU gemiddelde (+0,6%).

Melkproductie en quotering

Als gevolg van de besluitvorming in het kader van de hervormingen in het Europese zuivelbeleid loopt op 31 maart 2015 de melkquoteringsregeling af. In de aanloop daar naartoe werd het melkquotum in het quotumjaar 2013/14 voor het laatst met 1% verruimd. Het totale Nederlandse melkquotum voor leveringen aan fabrieken bedroeg daarmee zo'n 11.972 miljoen kg.

Het goede prijsniveau, in combinatie met het feit dat melkveehouders in hun bedrijfsvoering anticiperen op de periode na afschaffing van het melkquotum, leidde in het quotumjaar 2013/14 tot een ongekend hoge overschrijding (+4%). Dit betekende dat Nederlandse melkveehouders over dat seizoen € 132 miljoen aan superheffing verschuldigd waren, een record. Daarmee lijkt nu ook in Nederland het quotum zijn relevantie te hebben verloren. Vanwege een structurele overschrijding is dit overigens in de meeste andere EU-lidstaten al jaren het geval.

Benutting melkquotum Nederland



Superheffing Nederland

	Over-/onderschrijding (mld kg)	Superheffing (€ mld)
2005/06	-5,5	0,0
2006/07	30,8	8,8
2007/08	142,3	39,6
2008/09	157,2	43,8
2009/10	46,8	13,1
2010/11	140,3	38,7
2011/12	59,1	16,4
2012/13	-43,7	0,0
2013/14	475,0	132,0

bron: PZ, RVO

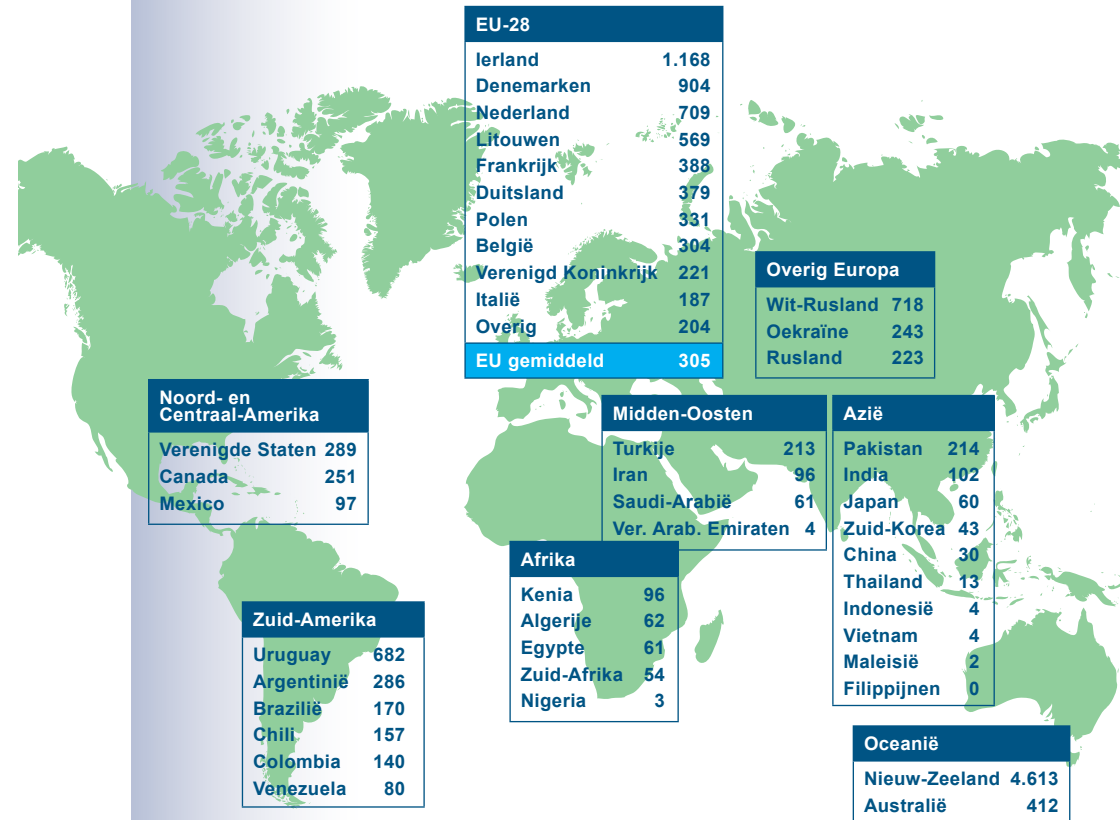
Melkproductie in perspectief

De productie van melk afgezet tegen de bevolkingsomvang geeft een indicatie voor de ruimte voor export of de behoefte aan import. Met een melkproductie van ruim 700 kg per capita zit Nederland ver boven het mondiale gemiddelde (105 kg) en behoort daarmee tot de belangrijke zuivel exporterende landen.

Regio's als Azië, Afrika en het Midden-Oosten tellen veel landen met juist een relatief lage melkproductie per hoofd en zijn om die reden belangrijke bestemmingen voor de internationale zuivelhandel, onder andere vanuit Nederland.

Melkproductie per land 2013, in kg per hoofd bevolking

Cijfers gebaseerd op de koe- en buffelmelkproductie



Per capita melkproductie wereldwijd: 105 kg

bron: PZ, IDF

Melkverwerking

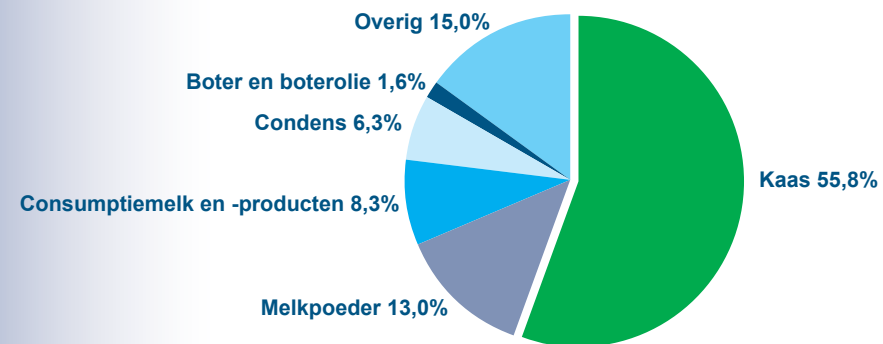
In lijn met de toegenomen melkaanvoer nam ook de hoeveelheid in Nederland verwerkte melk in 2013 verder toe, tot zo'n 12,3 miljard kg melk. Veel van de extra melk werd benut voor de productie van kaas, met afstand de belangrijkste productcategorie voor de Nederlandse zuivelsector. Met zo'n 794 duizend ton aan productie legde kaas beslag op bijna 56% van de hoeveelheid verwerkte melk.

Naast meer kaas werd ook meer boter en boterolie geproduceerd. Betere mogelijkheden voor export leidden bovendien tot toename van de productie van niet-mager melkpoeder. Daarentegen ging opnieuw minder melk naar consumptiemelk en -producten en stagneerde de productie van mager melkpoeder. De productie van gecondenseerde melk viel wat terug na jaren van groei.

Opbrengst

Het hoge prijsniveau voor zuivelproducten, in combinatie met de toegenomen melkproductie, heeft in 2013 geleid tot een stijging in de Nederlandse productiewaarde. Deze bereikte uiteindelijk een recordhoogte van ruim € 7,1 miljard (+11%), ofwel € 57,82 per 100 kg melk.

Bestemming Nederlandse melk 2013



bron: PZ

Zuivelproductie Nederland

	mln kg		
	2012	2013	2013/2012
Melk afgeleverd aan fabrieken	11.675	12.213	4,6%
Voor verwerking beschikbare melk	11.849	12.346	4,2%
Consumptiemelk en -producten ^{1) 2)}	1.044	1.028	-1,5%
Kaas (inclusief kwark)	766	794	3,6%
Boter en boterolie	195	199	2,1%
Niet-mager melkpoeder	121	128	5,9%
Mager melkpoeder	66	65	-0,7%
Gecondenseerde melk ³⁾	371	360	-2,9%

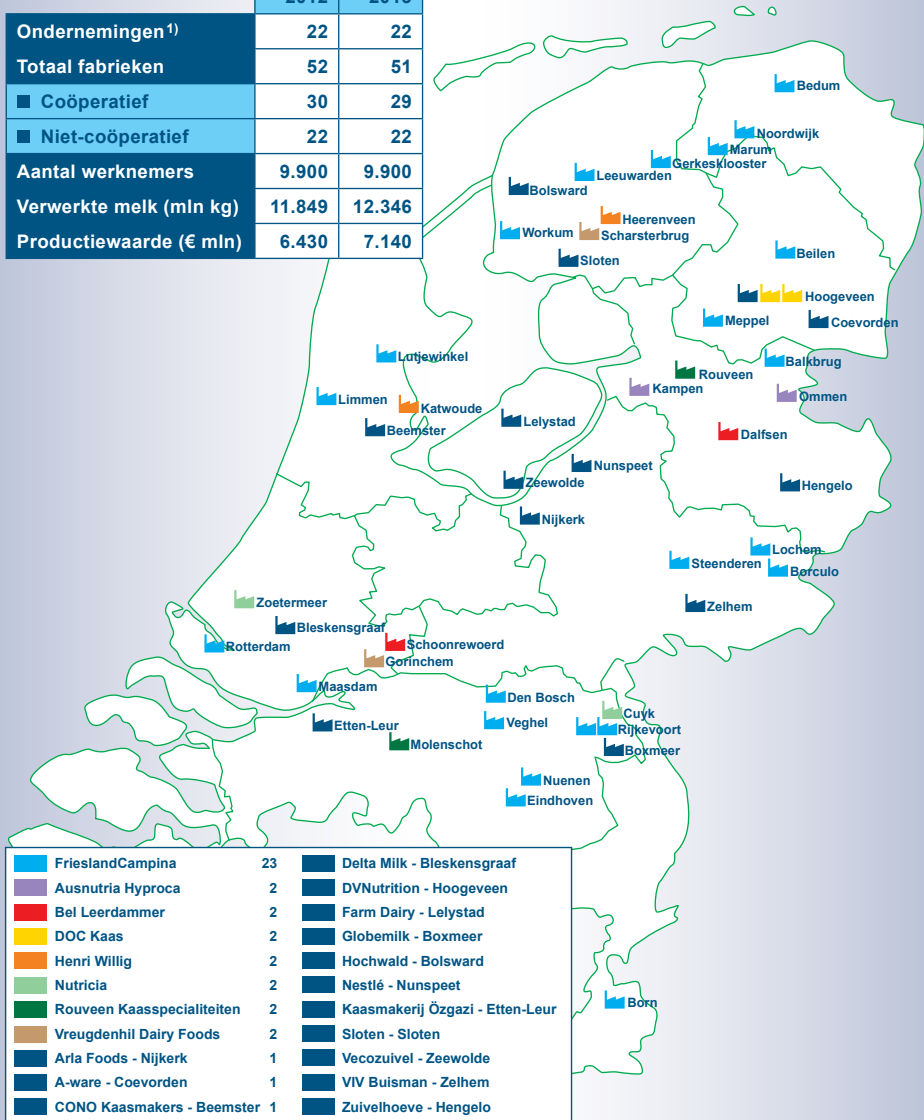
1) exclusief toevoegingen 2) inclusief room 3) inclusief koffiemelk

bron: PZ



Kengetallen

	2012	2013
Ondernemingen ¹⁾	22	22
Totaal fabrieken	52	51
■ Coöperatief	30	29
■ Niet-coöperatief	22	22
Aantal werknemers	9.900	9.900
Verwerkte melk (mln kg)	11.849	12.346
Productiewaarde (€ mln)	6.430	7.140



1) ondernemingen die meer dan 10 miljoen kg (rauwe) melk, room en/of wei verwerken

bron: PZ, CBS

Structuur

De Nederlandse zuivelindustrie bestond eind 2013 in de kern uit 22 ondernemingen met in totaal 51 productielocaties. Daarnaast hebben de aanstaande afschaffing van de melk-quoteringen de kansrijke ontwikkelingen op de mondiale zuivelmarkt in de zuivelindustrie een impuls aan nieuwe investeringen teweeg gebracht, gericht op capaciteitsgroei via modernisering, uitbreiding of nieuwbouw van zuivelfabrieken. Hoewel nu nog niet zichtbaar in de statistiek, zullen de resultaten hiervan de komende tijd, met het operationeel worden van nieuwe installaties, geleidelijk merkbaar worden.

Top-20 grootste zuivelconcerns

	Concern	Land	Zuivelomzet € mrd
1	Nestlé	Zwitserland	21,3
2	Danone	Frankrijk	15,2
3	Lactalis	Frankrijk	14,6
4	Fonterra	Nieuw-Zeeland	11,5
5	FrieslandCampina	Nederland	11,2
6	Dairy Farmers of America	Verenigde Staten	11,2
7	Arla Foods	Denemarken/Zweden	9,4
8	Saputo	Canada	6,6
9	Dean Foods	Verenigde Staten	6,5
10	Yili	China	5,7
11	Unilever ¹⁾	Nederland/Verenigd Koninkrijk	5,6
12	Meiji	Japan	5,6
13	DMK	Duitsland	5,3
14	Mengniu	China	5,3
15	Sodiaal	Frankrijk	5,0
16	Bongrain	Frankrijk	4,4
17	Kraft Foods	Verenigde Staten	4,4
18	Müller ¹⁾	Duitsland	3,8
19	Schreiber Foods ¹⁾	Verenigde Staten	3,8
20	Morinaga Milk Industry	Japan	3,6

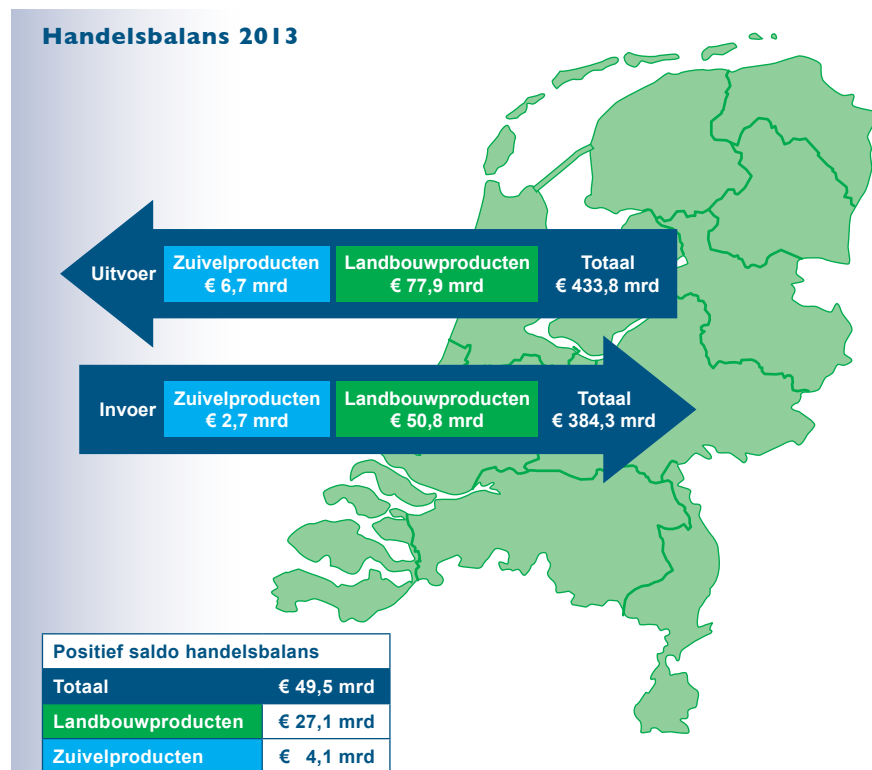
opmerking: omzet 2013 + fusies en acquisities tussen 1 januari en 15 juni 2014
1) schatting

bron: Rabobank

Handelsbalans

De Nederlandse uitvoer toonde in 2013 substantiële volumegroei bij alle belangrijke productgroepen. Meer export en een hoger prijsniveau leidden tot een forse groei in de uitvoerwaarde. Deze bedroeg uiteindelijk ruim € 6,7 miljard (+21%). Tegelijk nam ook de invoerwaarde per saldo toe, tot krap € 2,7 miljard (+7%). Dit kwam vooral door hogere prijsniveaus en niet zozeer door meer volume. Kaas en melkpoeders droegen het meeste bij aan de toename.

De forse groei in uitvoerwaarde in combinatie met de beperkte stijging van de invoerwaarde resulteerde in een verdere toename in de positieve Nederlandse handelsbalans voor zuivel. Met bijna € 4,1 miljard droeg zuivel voor ruim 8% positief bij aan de totale Nederlandse handelsbalans.



bron: CBS, PZ

Uitvoer

De Europese Unie is de belangrijkste bestemmingsregio voor Nederlandse zuivelproducten, goed voor ruim tweederde van de totale uitvoerwaarde. Alleen al de handel naar Duitsland dekt bijna 24%. Nederland is daarnaast van alle lidstaten het meest actief op de wereldmarkt, met een aandeel van ruim 5% in de wereldhandel. Buiten de EU zijn Rusland, China, Nigeria en Saudi-Arabië de belangrijkste bestemmingen.

Kaas blijft met afstand het belangrijkste exportproduct, goed voor ruim 46% van de uitvoerwaarde. Het zwaartepunt in de opnieuw toegenomen kaasuitvoer lag binnen de EU. Beduidend meer kaas ging naar vooral België en het Verenigd Koninkrijk. De grootste groeiemarkt lag met Rusland echter buiten de EU.

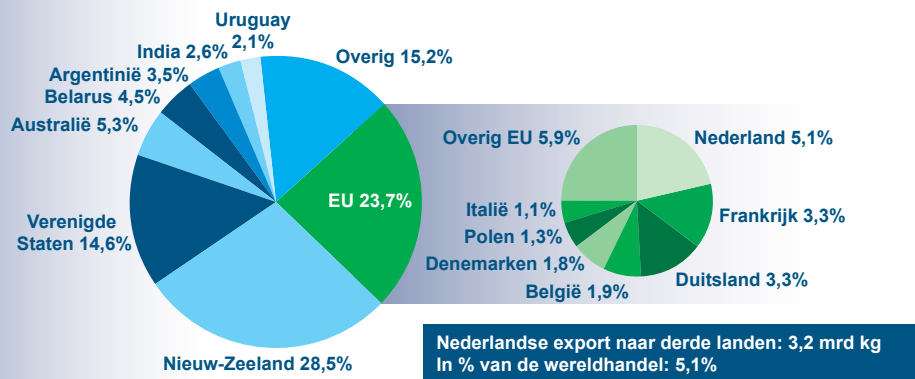
De toename bij boter betrof alleen intrahandel (Frankrijk, Verenigd Koninkrijk) terwijl de uitvoer naar derde landen opnieuw daalde. Niet-mager melkpoeder gaat vooral naar bestemmingen buiten de EU (82%), zoals Afrika en het Midden-Oosten. In 2013 nam de intrahandel echter het meest toe. De uitvoer van mager melkpoeder herstelde zich deels van de sterke terugval in 2012. Dit kwam uitsluitend door een sterk toegenomen handel binnen de EU terwijl de uitvoer naar derde landen verder terugviel.



bron: PZ, Eurostat, CBS

Positie Nederlandse zuivelexport op de wereldmarkt 2013

Exportaandelen belangrijkste zuivelexporteurs (wereldhandelstotaal 2013: 63,0 mrd kg melkequivalent)



bron: PZ, Eurostat, Comtrade

Top-5 exporterende landen 2013

mIn kg		index 2012 = 100	
Kaas			
		index	
EU ¹⁾	805	104,5	
w.v. Nederland	146	114,7	
Verenigde Staten	318	121,6	
Nieuw-Zeeland	289	90,8	
Australië	154	90,6	
Wit-Rusland	140	103,0	
Totaal	2.396	102,3	
Boter en boterolie			
		index	
Nieuw-Zeeland	488	99,8	
EU ¹⁾	127	101,2	
w.v. Nederland	19	80,7	
Verenigde Staten	94	189,8	
Wit-Rusland	66	80,4	
Australië	47	85,0	
Totaal	921	102,0	
Niet-mager melkpoeder			
		index	
Nieuw-Zeeland	1.299	102,9	
EU ¹⁾	374	96,8	
w.v. Nederland	132	101,4	
Argentinië	181	89,0	
Australië	92	82,4	
Uruguay	74	120,2	
Totaal	2.461	101,7	
Mager melkpoeder			
		index	
Verenigde Staten	555	124,6	
EU ¹⁾	408	78,3	
w.v. Nederland	49	88,4	
Nieuw-Zeeland	398	100,6	
India	145	421,2	
Australië	113	66,4	
Totaal	1.852	102,2	

1) exclusief intrahandel

bron: PZ, Eurostat, Comtrade

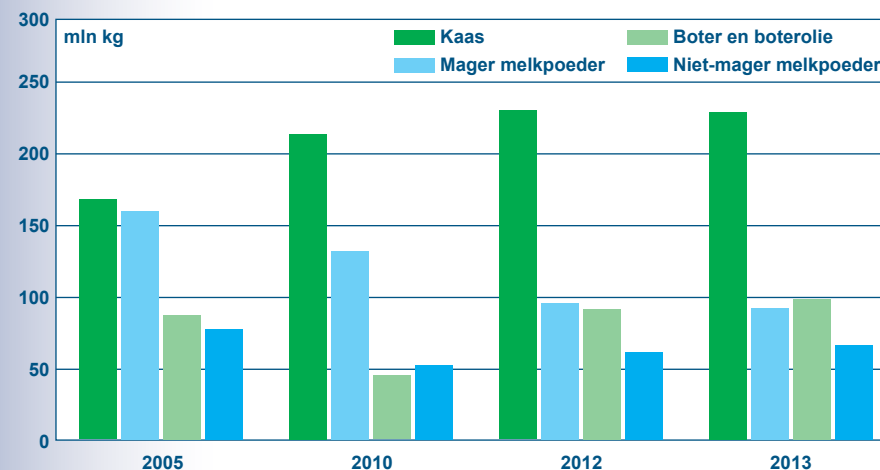
Invoer

Nederland importeert jaarlijks ook een substantiële hoeveelheid aan zuivelproducten.

Meer dan 80% is afkomstig uit nabijgelegen EU-lidstaten. Duitsland is met afstand de grootste leverancier, goed voor 45% van de totale invoerwaarde.

Wereldwijd zijn landen als ondermeer Rusland, China, Japan en de VS toonaangevende importeurs van zuivelproducten.

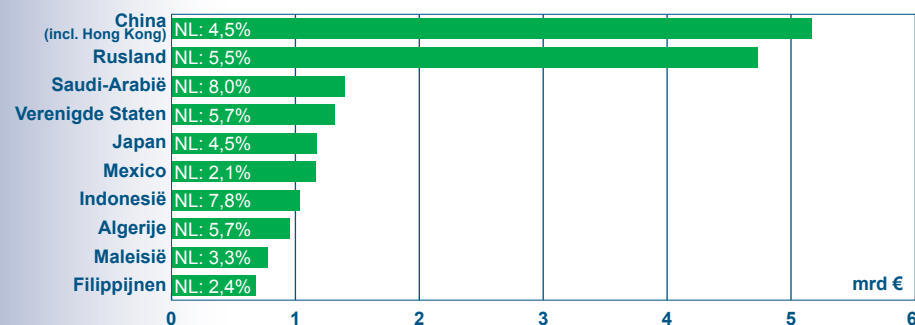
Nederlandse invoer zuivelproducten



bron: Eurostat, CBS

Belangrijkste zuivelimporterende derde landen in de wereld

Inclusief het NL aandeel



Bron: PZ, Comtrade

Nederland heeft een lange traditie van zuivelconsumptie. Melk, kaas, yoghurt en zuiveldesserts vormen voor veel Nederlanders onderdeel van het dagelijkse voedingspatroon. De Nederlandse kaasconsumptie per hoofd van de bevolking beweegt zich al jaren boven het (al relatief hoge) Europees gemiddelde.

Naast het traditionele gebruik van melk en zuivelproducten hebben zich in de loop der jaren ook andere voedingspatronen ontwikkeld. Eén van die ontwikkelingen was de snelle groei in het buitenhuishoudelijk gebruik. In het zuivelsegment heeft dit geleid tot een hele nieuwe range aan producten, waarmee zuivelbedrijven via productinnovatie proberen in te spelen op behoeften bij de consument en tegelijkertijd meer waarde weten toe te voegen aan hun product.

Binnen het budget van consumptieve bestedingen aan voedings- en genotmiddelen is het aandeel zuivel al jaren min of meer stabiel, op krap 11%. In 2012 was daarmee bijna € 4,5 miljard gemoeid, ofwel 1,6% van het totaal aan consumptieve bestedingen.



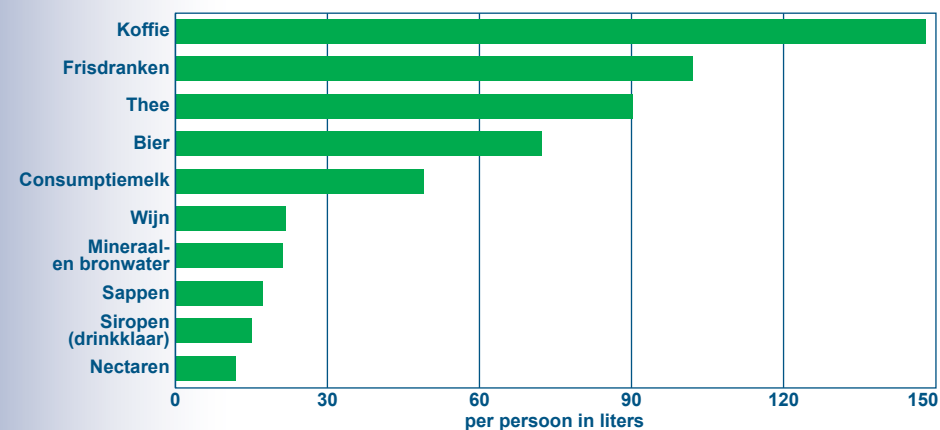
Consumptieve bestedingen Nederlandse huishoudens

	€ mrd			
	2005	2010	2011	2012
Vlees- en vleeswaren	5,3	5,7	5,8	5,8
Aardappelen, groente en fruit	3,9	4,9	4,9	5,1
Zuivelproducten ¹⁾	3,6	4,3	4,4	4,5
Brood, beschuit en broodproducten	2,5	3,1	3,1	3,3
Vis	0,9	1,1	1,2	1,2
Overige voedingsmiddelen	5,0	5,9	6,1	6,3
Totaal voedingsmiddelen	21,1	25,0	25,5	26,2
Dranken	4,9	5,8	6,1	6,2
Zoetwaren	3,2	3,7	3,7	3,8
Consumptie-ijs	0,2	0,3	0,3	0,3
Overige genotsmiddelen	4,1	5,0	5,0	5,2
Totaal genotsmiddelen	12,5	14,9	15,1	15,5
Totaal voedings- en genotmiddelen	33,6	39,9	40,6	41,7
Totale consumptieve bestedingen	250,3	268,2	271,8	273,3
Aandeel zuivelproducten in:				
Totaal voedingsmiddelen	17,3%	17,2%	17,1%	17,0%
Totaal voedings- en genotmiddelen	10,8%	10,8%	10,8%	10,7%
Totale consumptieve bestedingen	1,5%	1,6%	1,6%	1,6%

1) inclusief eieren en margarine

bron: CBS

Consumptie dranken 2012



bron: FWS, Productschap Wijn, KNVKT, Nederlandse Brouwers, Productschap Zuivel

Belangbehartigende organisaties

De Nederlandse zuivelsector is sterk georganiseerd. Iedere schakel in de productieketen heeft zijn eigen belangbehartigende organisatie(s). Een groot deel van de melkveehouders wordt vertegenwoordigd door de Land- en Tuinbouworganisatie (LTO Nederland), in het bijzonder door de LTO vakgroep Melkveehouderij. Ook is er de Nederlandse Melkveehouders Vakbond (NMV). De industrie wordt vertegenwoordigd door de Nederlandse Zuivelorganisatie (NZO), de handel door branchevereniging Gemzu en de detailhandel door de Vereniging Centraal Bureau Levensmiddelenhandel (CBL).

Productschap Zuivel houdt op te bestaan

De meeste van bovengenoemde organisaties hebben sinds 1956 zitting gehad in het bestuur van het Productschap Zuivel (PZ). Het PZ is een publiekrechtelijke bedrijfsorganisatie (PBO) met verordenende bevoegdheid op het terrein van wettelijke maatregelen die veelal betrekking hebben op kwaliteit. Ook fungeert het PZ als collectief instrument voor de financiering van activiteiten op het terrein van marktinformatie, voorlichting, duurzaamheid, arbeidszaken, diergezondheid, voedselveiligheid, onderzoek en innovatie. Politieke besluitvorming leidde in 2012 tot de van regeringswege voorgenomen opheffing van het PBO-stelsel en daarmee ook van het PZ. Deze opheffing is voorzien voor eind 2014.

Om die reden is 2014 een overgangsjaar, waarin diverse PZ taken al elders belegd zijn of zullen worden. De publieke taken van het PZ - dit betreft vooral de uitvoering van Brusselse regelgeving (melkquotering, in- en uitvoerregelingen, schoolmelk etc.) - zijn inmiddels overgedragen aan de Rijksdienst voor Ondernemend Nederland (RVO).

Nieuwe ketenorganisatie ZuivelNL

Op initiatief van NZO en LTO is in januari 2014 de private ketenorganisatie ZuivelNL opgericht, om daarmee een aantal niet-publieke taken van het PZ te kunnen voortzetten. ZuivelNL is een vereniging van NZO, LTO en NMV, waarin andere aan de zuivelsector gelieerde organisaties kunnen participeren.

ZuivelNL is actief op terreinen waar samenwerking tussen de schakels in de zuivelketen tot meerwaarde leidt. Het gaat dan vooral om thema's op het raakvlak van melkveehouderij en verwerking (voedselveiligheid, diergezondheid, duurzaamheid, onderzoek en innovatie) en om enkele thema's op het raakvlak van verwerking en handel (arbeid en export).

Primaire sector		
LTO Nederland	Land- en Tuinbouworganisatie: ondernemers- en werkgeversorganisatie voor de agrarische sector	www.lto.nl
NMV	Nederlandse Melkveehouders Vakbond: belangenbehartigingsorganisatie voor en door melkveehouders	www.nmv.nu
BBZ	Bond voor boerderijzuivelbereiders: organisatie voor belangenbehartiging van zelfzuivelende melkveehouders en voor productpromotie	www.boerderijzuivel.nl
Industrie en handel		
NZO	Nederlandse Zuivelorganisatie: branchevereniging van de Nederlandse zuivelindustrie	www.nzo.nl
Gemzu	Branche- en – ondernemersorganisatie voor de Nederlandse zuivelhandel	www.gemzu.nl
CBL	Centraal Bureau Levensmiddelenhandel: branchevereniging voor de supermarktbranche en food service	www.cbl.nl
Overig		
PZ	Productschap Zuivel: publiekrechtelijke bedrijfsorganisatie (PBO) voor de Nederlandse zuivelkolom. Zal in de loop van 2014 worden afgebouwd en zich uitsluitend richten op afwikkeling van activiteiten en verplichtingen	www.prodzuivel.nl
ZuivelNL	Ketenorganisatie voor de zuivel: vereniging van LTO, NMV en NZO actief op thema's waar samenwerking tussen de schakels in de zuivelketen meerwaarde biedt	www.zuivelnl.org
RVO	Rijksdienst voor Ondernemend Nederland: onderdeel van het ministerie van Economische Zaken gericht op de ondersteuning van ondernemers	www.rvo.nl
COKZ	Centrale organisatie voor kwaliteitstoezicht in de zuivel: uitvoerende controleorganisatie gespecialiseerd in kwaliteitsborging in de zuivelketen	www.cokz.nl
QLIP	Private instelling voor analyse en certificering in de zuivelketen en agrofood	www.qlip.nl
GD	Gezondheidsdienst voor dieren: dienstverlener op het terrein van o.a. programma's voor dierziektebestrijding	www.gddiergezondheid.nl
Wageningen UR Livestock Research	Onderzoeksorganisatie actief in onderzoek op voor melkveehouderij relevante thema's	www.wageningenur.nl
NIZO Food Research	Onderzoeksinstituut voor ondermeer producttechnologie en de kwaliteit van melk	www.nizo.com