



ROYAL FRIESLANDCAMPINA

**2008
t/m
heden**

β Versie

INHOUD

Friesland-Campina

Snelkeuze		Xx / 2007 / 2008 / 2009 / 2010 / 2011 / 2012 / 2013 / 2014 / 2015 / BIJLAGEN	
		Fusiepartners: MAP Campina / MAP Royal Friesland Foods	
2007-12-19	LC	1) Zuivelgiganten fuseren <i>Campina</i> en <i>R-Friesland Foods</i> tot wereldspelers	
2007-12-19	LC	2) Even voorstellen: <i>Friesland Foods</i>	
2007-12-19	LC	3) Even voorstellen: <i>Campina</i>	
2007-12-20	LC	1) Overblijvende kleine zuivelaars, grote kruimels.	
2007-12-20	LC	2) Jacht begonnen op echte topman Friesland-Campina	
2007-12-20	LC	3) Boer baas bij vorming zuivelteus	
2007-12-20	LC	4) Supers bang voor dictaat zuivelreus	
2007-12-21	LC	1) Hoe marktontwikkeling een fusie afdwong	
2007-12-21	LC	2) Agrarisch accountantskantoor Alfa Beag kritisch op voordelen zuivelfusie	
2007-12-21	LC	3) Commentaar LC: Zuivelreus niet voor Friesland	
2007-12-31	LC	Hoge melkprijs: De melkveehouder is even de winnaar	
2008			
2008-01-25	DvhN	Per 1 mei nieuwe topman Friesland Foods – Cees 't Hart (Unilever)	
2008-03-21	LC	Campina's kracht licht in de supermarkt	
2006-04-10	DvhN	1) Eén Nederlandse vuist in zuivelwereld Strijd om plek in supermarktschap	
2008-04-11	LC	1) Megafusie in zuivel lost zeker 500 banen – Eis bonden: Niemand op straat	
2008-04-11	LC	2) Interviews: 'Nog nooit is een boer met zijn melk blijven zitten'	
2008-04-11	LC	3) Boeren Friesland Foods spekkoper	
2008-04-11	DvhN	4) Verschil tussen Friesland Foods boeren valt weg	
2008-05-06	LC	Morgen beslissing zuivelfusie: de boer kan nog altijd kiezen	
2008-05-08	LC	Boeren gaan akkoord met zuivelfusie	
2008-07-18	DvhN	Fusie Campina en Friesland Foods onzeker – Kroes: te grote marktpositie?	

2008-08-02	LC	Akkoord vakbonden met sociaal plan FrieslandCampina	
2008-10-10	LC	Melkprijs Friesland Foods stabiel – € 37,07	
2006-11-24	LC	1) Veel werk verschuift bij zuivelfusie	
2008-11-24	LC	2) Verhuiscarousel na zuivelfusie	
2008-12-01	LC	Boeren Friesland Foods goed af dit jaar	
2008-12-17	LC	Harde eis Kroes aan zuivelfusie – Twee fabrieken moeten weg	
2008-12-18	LC	Zoenoffer voor zuivelfusie	
2008-12-19	LV	10 Nieuwe zuivelreus laat merk Friesche Vlag varen	
2008-12-19	LC	2) Nieuwe zuivelreus kiest voor Campina	
▲			
2009			
2009-01-06	DvhN	Zuivelreus <i>FrieslandCampina</i> krijgt koninklijke titel	
2009-01-14	DvhN	FrieslandCampina verkoopt fabriek in Duitsland	
2009-01-22	DvhN	<i>FrieslandCampina</i> zoekt nieuw talent	
2009-01-28	LC	FrieslandCampina goochelt met boemerangs – nieuw logo	
2009-02-04	LC	Knipsel: Aannemer kantoor <i>FrieslandCampina</i> failliet	
2009-02-04	DvhN	<i>R-FrieslandCampina</i> Open dagen personeelwerving – Bedum	
2009-03-04	LC	Knipsel: Hoofdzetel FrieslandCampina in Amersfoort later klaar	
2009-03-09	LC	Deens Arla wil fabriek dagvers Nijkerk kopen	
2009-03-11	DvhN	Melkveehouders raken al in nood door lage melkprijs	
2009-03-12	LC	Arla sterke nieuwkomer op zuivelmarkt	
2009-03-14	LC	Nieuw beeldmerk FrieslandCampina – De ene ster is de andere niet	
2009-03-26	LC	<i>FrieslandCampina</i> snijdt in kosten om crisis te weerstaan	
2009-03-27	DvhN	Zuivelreus R-FC verwacht moeilijk jaar	
2009-07-01	DvhN	Knipsel: Yogho! Yogho! In Belgische handen	
2009-07-01	LC	Stichting verkoopt melk <i>FrieslandCampina</i> aan <i>Arla Nijkerk</i>	
2009-07-01	LC	Knipsel: <i>FrieslandCampina</i> sluit 'Poldermelk Zuivel' te Oldenzaal	
2009-07-07	DvhN	Melkprijs naar laagste punt in tien jaar – LTO vreest problemen voor veel boeren	
2009-07-17	LC	Boeren teleurgesteld in zuivelcoöperatie	
2009-08-10	LC	Knipsel: Melkveehouders verkopen obligaties R-FC	
2009-08-12	LC	Geloof in gezondheidsyoghurtjes taant	
2009-10-01	LC	Zuivelconcern <i>FrieslandCampina</i> verkoopt 'Bleskensgraaf' aan boerenclub	
2009-11-16	LC	Meer melk: zuivelreus op overnamepad	
2009-12-08	LC	Melkprijs R-FC weer hoger	
2009-12-11	LC	Reorganisatie zuivelreus treft Friesland hard – Dronrijp en Drachten dicht	

2009-12-11	LC	Bij 'CCF' Leeuwarden : onbegrip over gesleep met koffiemelk	
2009-12-12	DvhN	Reorganisatie: De 'zuivelnomade' moet weer verder – Dronrijp en Tilburg sluit	
2009-12-31	LC	FrieslandCampina gaat opslag concentreren	
▲			
2010			
2010-01-04	LC	Zuivelfusie deed Friese boeren tekort 'Waarde Friesland Foods onderschat'	x
2010-01-05	LC	Leden FrieslandCampina zien genoeg voordelen	x
2010-03-18	LC	Het verdriet van de melkveehouder – ondanks de goede resultaten R-FC	x
2010-03-18	DvhN	Jaarverslag: FrieslandCampina voelt recessie	x
2010-03-20	DvhN	Goud voor Groninger Kaasmakers – Marum en Bedum	x
2010-03-31	DvhN	Acties op komst in de zuivel – Cao-overleg zuivel muurvast	x
2010-06-19	DvhN	FrieslandCampina wil meer uit melk halen – Strategie 'route 2020'	x
2010-09-01	LC	Zuivelreus FC verdubbelt winst vooral in Azië	x
2010-10-01	LC	Voorstel: Groter deel winst zuivelreus naar boer	x
2010-11-25	DvhN	Investering in kaasfabriek Marum kost banen	x
▲			
2011			
2011-03-15	LC	Zuivelreus FrieslandCampina fors hogere winst	x
2011-06-18	LC	Na sluiting: Personeel 'uitwaaiëren' over Noord-Nederland	
2011-07-15	LC	Zuivelconcerns sterk uit crisis – LTO melkprijsvergelijking	
2011-10-29	LC	Foto: Workom grootste kaasstad	
▲			
2012			
2012-03-14	LC	Hogere melkprijs FC en problemen in Europa – Winst zuivelcoöperatie omlaag	
2012-05-06	LC	Trend dalende melkprijs baart boer zorgen	
2012-06-08	DvhN	1) Knipsel: Arla (Nijkerk) brengt 'Melkunie' terug in het schap supermarkt	
2012-06-08	LC	2) Arla ruilt Friesche Vlag in voor Melkunie	
2012-06-08	LC	3) Arla wil niet langer in Friesche Vlag investeren	
2012-06-12	LC	Knipsel: <i>FrieslandCampina</i> koopt kaasverpakker IDB-Belgium	
2012-06-27	LC	Nederlandse zuivel staat zijn mannetje – LTO melkprijsvergelijking 2011	

2012-11-27	LC	Boeren botsen in Brussel over melkprijs – grote verschillen LTO en NMV	
▲			
2013			
2013-04-12	DvhN	'Domo' in Bedum investeert voor 105 miljoen euro	
2013-06-08	LC	Kaasfabriek Workum verwerkt na uitbreiding helpt Fries melkplas	
2013-06-21	LC	Melkprijs fluctueert, maar blijft hoog – LTO melkprijsvergelijking 2012	
2013-12-20	LC	'Nieuwe manier van leidinggeven' geven spanningen bij kaasfabriek Workum	
▲			
2014			
2014-03-13	LC	Zuivelreus biedt ledenboeren recordprijs	
2014-03-25	LC	Zuivelreus stuurt baas kaasfabriek Workum weg	
2014-06-24	LC	LTO melkprijsvergelijking: Verschil in melkprijs loopt op	
▲			
2015			
▲			
Bijlagen			
Grafiek		Melkprijs 2005 t/m 2013	

Leeuwarder Courant 2007-12-19

Zuivelgiganten fuseren Campina en R-Friesland Foods tot wereldspelers

Leeuwarder Courant 2007-12-19 D1-kop

Zuivelgiganten fuseren tot wereldspeler

De kogel is door de kerk. Zuivelconcerns Friesland Foods en **Campina** gaan praten over een **fusie**. Tezamen zijn de ondernemingen goed voor de verwerking van ruim 9 miljard liter melk van leden. Dat is het leeuwendeel van de totale Nederlandse melkproductie van 11,6 miljard. Het moment lijkt goed gekozen met een directieloos Friesland Foods na het vertrek van Luc Dahlhaus en **Campina** waar directievoorzitter Tiny Sanders die vertrekt. Bovendien staat de zuivel voor een intense schaalvergroting ten gevolge de liberalisering van de zuivelsector.

Door Nico Hylkema

Leeuwarder Courant 2007-12-19

Nederlandse zuivelreus in de maak Fusie Friesland Foods en Campina

van onze verslaggever

LEEUWARDEN - Friesland Foods en Campina willen fuseren.

Door het samengaan ontstaat een internationale zuivelreus met een omzet van circa € 8,3 miljard, 22.000 medewerkers, van wie 8500 in Nederland, en zo'n 17.000 melkveebedrijven.

De nieuwe onderneming krijgt als naam Friesland Campina.

Friesland Foods en Campina denken door de fusie beter te kunnen inspelen op de snel veranderende marktomstandigheden. Zo worden wereldwijd de steunmaatregelen voor de zuivelsector afgebouwd, en zal de consumptie van zuivel mondiaal gezien toenemen. Topman Tiny Sanders maakt de fusiebesprekingen niet mee. Hij heeft zijn vertrek aangekondigd.

De nieuwe zuivelreus verwacht zijn internationale positie aanzienlijk te kunnen verstevigen. De groei in consumentenproducten gaat verder in Europa. Azië en Afrika, die in ingrediënten wereldwijd. Uitgangspunt is het streven om de melkveehouders, die eigenaar zijn van de bedrijven, een hogere melkprijs te kunnen uitkeren. De fusiebesprekingen duren tot medio volgend jaar, waarna de ledenvergaderingen van de coöperaties het finale oordeel vellen.

Het merendeel van de melkveehouders dringt al jarenlang aan op de vorming van een natio-nale zuivelreus, die internationaal zijn partijtje kan meeblazen. De directies spendeerden tot voor kort echter weinig energie aan verkennende gesprekken. De Nederlandse Mededingingsautoriteit (NMa) was bij voorbaat al kritisch. Friesland Foods en Campina zouden samen een te monopolistische positie innemen in het zuivelschap van de supermarkten.

Dat een fusie nu wel in het voornemen ligt, duidt er op dat er al contacten zijn geweest met de NMa, vermoedt FNV-bestuurder Harry Vellenga. Hij verwacht dan ook niet dat de kartelwaakhond opnieuw roet in het eten gooit. „Het zuivellandschap is de afgelopen jaren steeds internationaler geworden. Je kunt niet meer van een Nederlandse zuivelmarkt spreken.”

[▲](#) / [Melkprijs](#) /

Leeuwarder Courant 2007-12-19

Even voorstellen: *Friesland Foods*

Het zuivelconcern, de coöperatie *Friesland Foods* heeft zijn leden vooral in de Noordelijke provincies met 9700 boerenleden met een omzet van € 4.7 miljard. De coöperatie heeft 15.300 mensen in dienst en is actief in honderd landen. Bekende merken van het concern zijn onder andere Friesche Vlag in Nederland en Dutch Lady in Aziatische landen

Friesland Foods is voortgekomen uit de talrijke kleine zuivelcoöperaties die het Noorden in de vorige eeuw rijk was. In 1997 vond de laatste grote fusie plaats waaruit *Friesland Foods* is ontstaan. Daarbij is ook de coöperatieve structuur aangepast. De boeren/leden werden eigenaar via de coöperatie *De Zeven Provinciën* en het concern *Friesland Foods* werd een winstgerichte onderneming.

Het streven van het zuivelconcern was de afgelopen decennia het tot waarde brengen van de ledenmelk door het streven naar sterke merkposities en het creëren van producten met een grote toegevoegde waarde. Door de overname van de drankensector van *Nutricia* werd *Friesland Foods* ook een speler op de markt van frisdranken zoals Appelsientje.¹

Van oudsher is de noordelijke zuivel sterk gericht op zuivel. Ongeveer een derde van de productie vindt zijn weg in Nederland. Binnen Europa wordt nog een ruim een derde afgezet. Daarnaast exporteert het zuivelconcern nog eens een vijfde deel op de wereldmarkt. Vooral in Aziatische landen, het Midden-Oosten en in Afrika is Friesland Foods een belangrijke speler.

Het afgelopen jaar bleek het sterk op kaasproductie gerichte bedrijf relatief goed te kunnen inspelen op een veranderende zuivelmarkt, waar de prijzen van basisingrediënten plots snel stegen. Het concern had nog een redelijke capaciteit in de verwerking van melk tot melkpoeder en boter. Bovendien bleek ook de kaas snel in prijs te stijgen.

Na het vertrek van directeur André Olijslager in eind 2004 nam Luc Dahlhaus de leiding over. Vorig jaar moest deze vervroegd afscheid nemen om gezondheidsredenen. Een opvolger is er nog niet.

1 ??

Leeuwarder Courant 2007-12-19

Even voorstellen: Campina

Zuivelcoöperatie is actief in het zuidelijke en westelijk deel van Nederland en heeft vestigingen in Duitsland en België. Campina betreft ruim 4 miljard liter melk van 8000 boeren/ leden. De omzet was in 2006 € 3,6 miljard. Het concern telt 6300 medewerkers.

Net als Friesland Foods is ook Campina het resultaat van het samensmeden van vele kleine coöperaties in het zuiden. Campina is meer dan de beoogde fusiepartner gericht op Europa. Pas de laatste jaren poogt het concern een voet aan de grond te krijgen in Aziatische landen.

Campina is meer gericht op de productie van dagverse producten, melk en boter. De coöperatie heeft sterk ingezet op innovatie.

Met de dochteronderneming DMV timmerde Campina aan de weg op de farmaceutische markt. Daarnaast wist het bedrijf met het kaasmerk Milner de op gezondheid gerichte markt voor zich te winnen.

Twee jaar geleden leek Campina af te stevenen op een megafusie met het Deense Arla. Daaruit zou toen al de grootste zuivelcoöperatie ter wereld zijn ontstaan. Op het laatste moment braken de fusiebesprekingen af op financiële onzekerheden.

Sindsdien zoekt het concern het in kleinere overnames. Het afgelopen jaar brak de sterke nadruk op innovatie en gezondheid Campina een beetje op.

De wereldmarkt bood hoge prijzen voor melkpoeder en juist daarin kon Campina moeilijk voorzien. Dat resulteerde in een iets langzamer stijging van de melkprijs die de boeren/leden kregen.

Later dit jaar wist het concern die achterstand redelijk snel in te lopen. Onder de leden was de ontevredenheid daarover groot.

Directeur Tiny Sanders was de beoogde directievoorzitter van het megaconcern dat zou ontstaan na de fusie met Arla. Na het mislukken van die fusie bleef hij aan als directeur, maar zijn positie was verzwakt .

Nu maakt Sanders alsnog ruimte voor de fusie door af te treden. Voor Friesland Foods zou hij als overgebleven directeur moeilijk te accepteren zijn geweest.

Leeuwarder Courant 2007-12-20

Overblijvende kleine zuivelaars, grote kruimels.

De fusie tussen Friesland Foods en Campina creëert een dominante zuivelreus die circa 80 procent van de Nederlandse melkplas verwerkt. De overige zuivelbedrijven in Nederland voorzien echter eerder kansen dan bedreigingen.

Door Aan Dirk van der Meulen

LEEWARDEN - Na de fusie tussen Friesland Foods en Campina telt Nederland nog 46 bedrijven die melk van derden inkopen en (laten) verwerken, zo blijkt uit de lijst van melkkopers van het Productschap Zuivel. Dat is een behoorlijk aantal, echter deze zuivelaars moeten het doen met slechts 20 procent van de Nederlandse melkplas.

Zien ze nog kansen als medio volgend jaar de nieuwe zuivelreus Friesland Campina een markt-aandeel heeft van 80 procent? „Oh ja, zeker”, reageert Henri Willig van het gelijknamige kaasbedrijf in **Katwoude** en **Heerenveen** dat jaarlijks 40 miljoen liter melk van koeien, schapen en geiten verwerkt tot kaas. Hij voorziet zelfs grote kansen voor de ‘kleintjes’. „Ik zeg altijd maar: hoe groter de wielen, hoe groter de ruimte ertussen. Onze markten zullen eerder groter dan kleiner worden.”

Grote concerns zijn veel minder in staat specialiteiten te vermarkten dan de kleine bedrijven. concludeert de Noord-Hollandse kaasmaker. Zo heeft Campina zijn geitenkaas verkocht aan Van Dijke in **Hulten** en staakte Friesland Foods recent de productie van *Kollemer Kaas*.

Afgezien van zijn eigen belang, noemt Willig de fusie „heel begrijpelijk.” „Deze jongens doen zaken met partijen die ook steeds groter worden. Dan kun je niet achterblijven. De afgelopen jaren lieten Friesland Foods en Campina zich regelmatig uitspelen door de supermarkketens. „En dat is niet in het belang van de melkveehouders en daar ligt als coöperatie toch je prioriteit.”

Ook directeur Wim Scholtens van *Cono* Kaasmakers in **Midden Beemster** (300 miljoen liter melk) beschouwt Friesland Campina absoluut niet als een bedreiging. „Grote jongens laten grote kruimels liggen. Kortom, we zouden er wel eens van kunnen profiteren. Bovendien doen retailers niet graag zaken met één partij. En vergeet niet dat we een ijzersterke positie hebben met onze *Beemster Kaas*. Die kan tegen een stootje, ook van Friesland Campina.”

Leeuwarder Courant 2007-12-20

Jacht begonnen op echte topman Friesland-Campina

LEEUWARDEN – De jacht op een directievoorzitter voor Friesland Campina, zoals de voorlopige naam luidt, buiten de twee ondernemingen is begonnen. Dat moet een man of vrouw worden die ‘een toonaangevend bedrijf van wereldformaat’ waar kan maken. Friesland Campina is straks de derde zuivelonderneming in de wereld en moet slechts twee private ondernemingen (het Franse Danone en het Zwitserse Nestlé) voor laten gaan.

Juist het ontbreken van zittende directeuren in een nieuwe directie heeft de toenadering tussen Campina en Friesland Foods aanzienlijk vergemakkelijkt. Voor Campina-baas Tiny Sanders moeten de drijven zuur zijn. Nog maar enkele jaren geleden stond hij in de schijnwerpers als de nieuwe topman van de onderneming die zou voortkomen uit Campina en het Deense Arla. Vijftien jaar heeft hij gewerkt aan Campina om het tot de grote onderneming te maken die het nu is. Gisteren zei hij, dat hij nog graag een paar jaar had willen werken aan het nieuwe concern, maar dat ‘de liefde niet van twee kanten kwam.’

Voor de goede verstaander is duidelijk dat Sanders niet de beoogde topman was voor Sybren Attema. Daarvoor heeft hij het afgelopen jaar net te vaak een onplezierige opmerking over Friesland Foods gemaakt.

Bovendien wilde men geen ‘bloedgroependiscussie’. Bij Friesland Foods ontbrak een ego dat de fusie in de weg kon staan. Luc Dahlhaus vertrok enkele maanden geleden om gezondheidsredenen. De waarnemend directievoorzitter Theo Spierings lijkt niet in aanmerking te komen. Dus zijn de ogen gericht op de buitenwereld. Bijvoorbeeld op Jan Bennink, voormalig topman van *Numico* die vrij is gekomen na de overname door *Danone*.

Leeuwarder Courant 2007-12-20

Boer baas bij vorming zuivelreus 'Hoogste melkprijs van Europa'

Van onze verslaggever

AMERSFOORT - De leden-boeren van *Friesland Foods* en *Campina* lijken de grote winnaars te worden van de aangekondigde fusie tussen hun coöperaties. Het initiatief kwam dit keer bij hen vandaan, en niet bij de directies. En als het op twee na grootste zuivelconcern ter wereld volgend voorjaar is gevormd, ligt er weer meer macht bij de boeren.

Wat vier jaar geleden ondenkbaar leek, werd gisteren realiteit. Trotse directieleden en bestuurders van de twee grote coöperatieve zuivelconcerns, goed voor bijna 9 miljard van de 11,6 miljard liter melk aan Nederlands quotum, spraken van „een dag van blijdschap”. In de ledenraden was de mededeling over de fusies zelfs met een voorzichtig applaus begroet.

De voorzitter van *Friesland Foods*, Sybren Attema uit Abbega, zette de eerste stap. Volgens hem neemt het coöperatieve karakter toe. De hoogste melkprijs van Europa is het doel. De wijze waarop die prijs bij *Friesland Foods* nu tot stand komt - op basis van het gemiddelde van vijf Europese coöperaties - wordt verleden tijd.

Zijn evenknie bij *Campina*, Kees Wantenaar, leidt de commissie die de fusie voorbereidt. Hij wordt president-commissaris, Attema vicevoorzitter. Dit is tegen de verhoudingen in: *Friesland Foods* zet € 1 miljard meer om, boekte vorig jaar drie keer zoveel winst als *Campina* en kent meer groeiperspectief dan *Campina*. Maar de zeggenschap in het nieuwe concern is groter voor de noordelijke boeren, omdat deze afhankelijk is van het ledental en de hoeveelheid ingebrachte melk.

Voorzitter Siem Jan Schenk van de boerenorganisatie LTO toont zich tevreden. Maar Peter ten Hoeve uit Ouwster Nijega van de *Nederlandse Melkveehoudersbond* waarschuwt dat groot niet automatisch beter is. FNV-vakbondsleider Harry Vellenga wil geen roet in het eten gooien. “Internationaal gezien vullen ze elkaar uitstekend aan. Richting de supermarkten kunnen ze ook een sterke vuist maken. Dat is goed voor de boeren en ook voor onze medewerkers.” Hij vreest wel banenverlies, maar “in het verleden zijn we er altijd goed uitgekomen.”

Leeuwarder Courant 2007-12-20

Supers bang voor dictaat zuivelreus

LEEWARDEN - De fusie tussen Friesland Foods en Campina maakt een einde aan de hevige concurrentiestrijd van beide bedrijven in de schappen van de supermarkten. Supermarkten vrezen prijsdictaten van de nieuwe zuivelgigant. Super De Boer verwacht daarom dat mededingingsautoriteit NMa extra eisen zal stellen.

Volgens waarnemend directievoorzitter Theo Spierings van *Friesland Foods* is die kans niet groot, omdat de ondernemingen internationaal opereren. Om machtsvorming gaat het niet, beklemtoont hij. „De echte voordelen zitten aan de kostenkant. Ook vullen de ondernemingen elkaar goed aan op de diverse markten in de wereld. Daardoor is verdere expansie mogelijk.”

Om wat meer geld voor een liter melk te vangen kwam *Campina* in april met de speciale weidemelk. In oktober haalde Albert Heijn diezelfde melk alweer uit het assortiment. *Campina's* melk werd vervangen door huiskermelk, gevuld door concurrent *Friesland Foods*. Albert Heijn had de twee fabrikanten mooi tegen elkaar uitgespeeld.

Maar dat spel is uit. Als de fusie doorgaat kunnen de supermarkten voorlopig nog maar bij één leverancier terecht. Want *Campina* en *Friesland Foods* verdelen nu de markt. *DMV Campina*, *Melkunie* en *Menken* gingen allemaal op in *Campina*. Hetzelfde geldt voor *Coberco*, *Friesland Dairy Foods*, *Twee Provinciën* en de *Zuid-Oost Hoek* die samen bij *Friesland Foods* terechtkwamen.

Gaat de monopolist *FrieslandCampina* straks de inkopers van de supermarkten klemzetten en de consument opzadelen met hogere prijzen? Jazeker, zegt supermarktexpert Gerard Rutte van *uw-supermarkt.nl*. “Dagverse zuivel wordt ongetwijfeld duurder en dat is prima. Melk wordt veel te goedkoop verkocht, het is schandelijk wat de boeren per liter krijgen. Vergelijk de prijs van een liter melk eens met een liter bronwater.”

Directeur Laurens Sloot van EFMI gelooft niet in forse prijsstijgingen. “*Friesland* en *Campina* kunnen samen efficiënter werken en daar hun voordeel uit halen. Zo gauw zij het te bont maken met de prijs, zullen supermarkten hun melk uit België of Duitsland halen, al is het vervoer duur.” Rutte weet zeker dat buitenlandse melkfabrikanten nu naar Nederland komen. “Het is echt ondenkbaar dat supermarkten zakendoen met maar één fabrikant. Dan zou hun commerciële beleid bepaald worden door de leverancier.” Volgens Rutte wordt er op de hoofdkantoren van bijvoorbeeld Danone of het Deense Arla al druk gecijferd over leveringen aan Nederland.

Albert Heijn levert pas commentaar „als de Nederlandse Mededingingsautoriteit (NMa) bij ons aanklopt”.

Leeuwarder Courant 2007-12-21

Hoe marktontwikkeling een fusie afdwong

Door Nico Hylkema

De stroomversnelling waarin de wereldwijde zuivelmarkt het afgelopen jaar is gekomen, is zeker voor de directies van de twee grote zuivelcoöperaties van Nederland als een verrassing gekomen. Hoewel er sinds 2003 menig signaal kwam waaruit het een en ander was af te leiden, bleef de gedachtegang in de zuivel binnen de kaders van het in het verleden zo succesvolle Europese zuivelbeleid.

In 2003 werd in Brussel de basis gelegd voor ongekende veranderingen. Onder druk van de onderhandelingen van de Wereldhandelsorganisatie (WTO) besloot de Europese Commissie ook de zuivel te liberaliseren. Exportsubsidies gingen op de helling en importheffingen zouden langzaam verdwijnen.

Ook het einde van de superheffing, de productiebeperking door middel van productierechten, werd toen eigenlijk al aangekondigd. De gevolgen van deze liberalisering werden in eerste instantie vooral gezien in dalende melkprijzen en een daardoor afgedwongen schaalvergroting in de melkveehouderij. Internationaal zou eerst een land als Duitsland met zijn versnipperde landschap van kleine zuivelondernemingen een consolidatieslag maken.

Campina en *Friesland Foods* hadden de ogen gericht op het buitenland. Autonome groei en kleine overnames zouden de zuivelcoöperaties liberaliseringsproof moeten maken. Zij zouden er bovendien voor moeten zorgen, dat het inkomen van de leden niet te ver zou dalen.

Dat de melkprijs voor boeren zou dalen door het wegvallen van de beschermende Europese mantel stond voor de directies van de zuivel als een paal boven water. Boeren moesten maar rekenen op een melkprijs van zo'n 26 cent in de komende jaren. Dat hielden directeur Luc Dahlhaus (*Friesland Foods*) en Tiny Sanders (*Campina*) heel lang vol.

Het zadelde coöperatievoorzitter Sybren Attema (*Friesland Foods*) voor boerenzalen op met een moeilijke boodschap. Een boodschap die langzaam ongeloofwaardig werd. De prijzen daalden in eerste instantie wel, maar lang niet zo scherp als men had aangekondigd.

Een enkeling voorspelde boeren toen al een stralende toekomst. Steeg de vraag naar zuivel wereldwijd niet door de toenemende welvaart in Azië en India? En bleef de productie in de wereld niet achter? Dat zou toch moeten leiden tot hogere prijzen.

Bij de zuivelcoöperaties kenden de directies deze analyses, maar de achterblijvende prijzen op de wereldmarkt stijfden hen in hun opvatting dat het zo'n vaart niet zou lopen. Luc Dahlhaus trad begin dit jaar af om gezondheidsredenen, maar in de directiekamers leidde dit nog niet tot snel veranderende opvattingen.

Onderwijl stegen de prijzen voor melkpoeder en boter explosief. Dit kwam door een combinatie van factoren. De vraag naar deze producten steeg door de welvaarts-groei in de wereld. Belangrijker was evenwel de achterblijvende productie. In Nieuw Zeeland en Australië plaagde de droogte de melkveehouderij en in Europa molken boeren in veel landen hun toegestane quotum niet vol. Nederlandse boeren begonnen te mokken. Terwijl de lijnen van de melknoteringen uit de grafieken schoten, gingen de prijzen die zij voor hun melk kregen nog iets naar beneden. Langlopende contracten en achterblijvende prijsstijging van de kaasproductie daar gaat in Nederland de helft van de melk in - noopten de coöperaties tot terughoudendheid. Hun leden zagen het zwerk nu wel drijven. De productierechten zouden verdwijnen, zo drong vorig jaar eindelijk door.

Al kregen ze van *Friesland Foods* de ruimte om na 2013 (?) volop te produceren, de ontevredenheid over het beleid van de concerns groeide. Sanders gooide olie op het vuur door alvast te waarschuwen voor te hoge verwachtingen van de toekomstige melkprijs.

Het moet voorzitter van de Campina-commissarissen Kees Wantenaar heel welkom zijn geweest, dat enkele maanden terug zijn collega Attema van Friesland Foods bij hem langs kwam om eens te praten over samengaan. Beide boerenvoormannen hadden het moeilijk op de ledenvergaderingen.

Zo ontstond de situatie dat de commissarissen buiten de directie om de fusie konden voorbereiden. Terwijl de ondernemingen hun uitgestippelde beleid doorvoerden, groeide er iets moois tussen Attema en Wantenaar. In alle rust konden ze - niet gestoord door grote ego's van directeuren - doen wat de meeste leden eigenlijk ook wilden.

In plaats van elkaar vliegen afvangen in de Nederlandse supermarkten en in verre buitenlandse zouden de twee grote zuivelconcerns toch veel beter samengaan. Voorzitter Siem Jan Schenk van de rundveehoudersvakgroep van de LTO drong er vorig jaar al eens op aan. **Zo dwongen de boeren uiteindelijk af, wat de directies niet voor elkaar kregen.**

Leeuwarder Courant 2007-12-21

Agrarisch accountantskantoor Alfa Beag kritisch op voordelen zuivelfusie

LEEUWARDEN - Jappie Rypma, hoofd Bedrijfsadvies van agrarisch accountantskantoor Alfa Beag in Leeuwarden, is kritisch op de aangekondigde fusie tussen *Friesland Foods* en *Campina*. “Als u denkt dat de kostprijs van zo'n onderneming daalt, komt u bedrogen uit. Fusies leiden zelden tot kostprijsreductie”, zo waarschuwt Rypma in de nieuwsbrief voor de circa 550 agrarische klanten.

In tegenstelling tot wat velen denken, blijkt uit analyses van agrarische boekhoudingen dat bedrijfsomvang en bedrijfsresultaat niet een sterke relatie kennen. “Ook andere zaken zijn van invloed, zoals besluitvaardigheid en een goede bedrijfsstructuur en arbeidsorganisatie”, stelt Rypma.

Een voordeel van het samengaan is wel de versterking van de concurrentiepositie. “En dat is noodzakelijk in het geweld van de grutters”, erkent de agrarisch accountant. “Maar”, zo vervolgt hij. “het zal echter een geweldige opgave zijn zo 'n bedrijf goed te structureren en de besluitlijnen kort te houden waarbij ook de man op de werkvloer mee kan blijven denken. Anders wordt het alleen een speeltje van de hoge heren in het dorp.”

Leeuwarder Courant 2007-12-21

Commentaar LC: Zuivelreus niet voor Friesland

Het gaat er dan toch van komen. *Friesland Foods* en *Campina* gaan fuseren. Het is de logische laatste stap in een proces van schaalvergroting dat ruim twintig jaar geleden begon.

Het eindresultaat mag er zijn. *Campina* en *Friesland Foods*, beide ontstaan uit een reeks fusies, vormen samen een zuivelreus met een omzet van € 8,3 miljard. De nieuwe onderneming is in haar branche straks de derde van Europa. Met de fusie blijft er in de voedingsindustrie voorlopig een sterke, zelfstandige Nederlandse speler over en dat is goed voor de Nederlands economie.

Het is het spiegelbeeld van wat er in de financiële sector is gebeurd. Daar konden de besturen van ING en ABN Amro elkaar niet vinden. Het vervolg is bekend. De grootste Nederlandse bank viel in handen van buitenlanders die de boedel nu aan het verdelen zijn. Deze schande blijft de zuivelsector bespaard.

Voor de boeren is de fusie ook een opsteker. Groot betekent in de voedingssector voldoende schaal voor het ontwikkelen van nieuwe producten. Maar het betekent vooral ook marktmacht tegenover de grote ketens van supermarkten. Als Albert Heijn weer eens een prijzenoorlog begint,

kan het een zuivelproducent van deze omvang niet uitwringen. Dat moet wel gunstig uitpakken voor de boeren als de leveranciers van de belangrijkste grondstof aan de zuivelreus.

Aan het andere eind van de keten schiet de consument doorgaans weinig op met fusies van deze omvang. De betrokken bestuurders schermen graag met de kostenbesparingen die dankzij de schaalgrootte mogelijk zijn. Maar waarom zouden ze de consument hiervan laten profiteren als de concurrentie daartoe niet dwingt?

Voor Friesland zit er een trieste kant aan de fusie. De nieuwe onderneming blijft de provincie-naam voeren, maar dat heeft vooral historische betekenis. Feitelijk onderstreept de fusie hoe bekaaid Friesland eraf kwam bij de schaalvergroting in de zuivel.

De Friese zuivel was in de vorige eeuw de best georganiseerde van Nederland, en misschien wel van Europa. De topcoöperaties Frico en CCF waren kroonjuwelen van de Friese economie. Ze hadden de basis moeten zijn voor een concern op wereldniveau met het hoofdkantoor in Leeuwarden. Wat er achterblijft in Friesland zijn filialen. De boerencoöperaties hebben Leeuwarden in de steek gelaten. Alleen de Friesland Bank, voortgekomen uit de coöperatieve zuivelbank, bleef trouw.²

M.

Leeuwarder Courant 2007-12 31

ook MAP Superheffing-2007

De melkveehouder is even de winnaar

De zichtbare landbouw is de winnaar van het afgelopen jaar. Akkerbouwers profiteerden van een verdubbeling van de graanprijs, voor aardappelpootgoed werden prima prijzen betaald. Melkveehouders zagen de prijs voor hun melk tot ongekende hoogten pieken. De minder zichtbare varkenshouders zijn de verliezers, meteen ongekende malaise.

Door Nico Hylkema

De Melkveehouders hebben een bijzonder jaar achter de rug. Dat de melkprijs zou stijgen was begin dit jaar al zichtbaar. Op de wereldmarkt brachten eerst de melkpoeder en later ook de boter recordprijzen op. Dat was in 2006 al begonnen.

Maar de melkveehouders moesten nog even door een dal. Na-ijlende effecten van langdurige contracten en een nog achterblijvende kaasprijs leiden er de eerste twee kwartalen nog toe dat de boeren minder vingen voor hun melk. Dat veranderde vanaf juli.

Zuivelconcern *Friesland Foods* en andere coöperaties startten een reeks van verhogingen met eerst nog dubbeltjes per 100 liter. Alras ging dat in euro's. Zo kon de melkprijs stijgen van amper € 30 in januari naar ruim € 45 per 100 kilo in oktober. Het leverde de boeren een gemiddelde prijs over het hele jaar op van ruim € 34.

2 April 2012 nam de RAB0 de Frieslandbank over.....

WERELDMARKT

Het lange uitblijven van een echt voelbare prijsverhoging was de schaduwkant van de nieuwe marktsituatie. Het gemok en gemor was niet van de lucht op de regiovergaderingen van Friesland Foods-boeren. Waarom moest het zo lang duren, eer de boeren konden profiteren van de gestegen prijs op de wereldmarkt? Collega's die melk leverden aan vrij opererende melkhandelaren kregen al veel eerder een hoge prijs.

Het zuivelconcern laadde de verdenking op zich bepaald niet gelukkig te zijn met de prijsstijging. Hadden de voormannen niet gehamerd op een verwachte prijs van € 26 als de Europese bescherming van exportsteun, importheffing en melkquotering zou verdwijnen? En nu moesten ze hun ongelijk bekennen.

Het leidde in oktober tot het vertrek van 130 relatieve grote boeren, die het hadden gehad met de grote coöperatie *Friesland Foods*. De andere grote copöeratie *Campina* liet een nog grotere veer, vooral in Duitsland. Het tekent de nieuwe verhoudingen.

Decennialang was voor de coöperatie de melk van de leden maar moeilijk tot waarde te brengen. De kaasdivisie van *Friesland Foods* was amper rendabel te maken. De coöperatie maakte de echte winst in verte landen en op merkproducten met een hoge toegevoegde waarde, waar op de ledenmelk hooguit een half procentje rendement werd gehaald.

De wereldmarkt vertelt al enige tijd wat anders: De vraag groeit en het aanbod kan dat niet bijbenen. Het gevolg is, dat de ledenmelk met - jarenlang verafschuwde - bulkproducten de winstmaker wordt.

PROBLEEM

Waar in andere jaren de coöperaties niet al te bedroefd zouden zijn over het verlies van 130 leveranciers met miljoenen liters melk, werd dat nu een niet te onderschatten probleem. De vraag is natuurlijk of de boeren er zo goed aan doen hun coöperatie te verlaten. Want de liberalisering van de zuivelmarkt betekent ook dat prijzen gaan schommelen.

In de afgelopen decennia hebben de Coöperaties de leden een relatief hoge melkprijs kunnen uitkeren door het beleid van export, van merken en van producten met toegevoegde waarde. Dat zou ook weer van pas kunnen komen als de prijzen net zo snel dalen als ze nu zijn gestegen.³

Nu roept iedereen dat de prijs van melk structureel hoger zal zijn en niet op het oude niveau terugkeert. De eerste signalen van een tempering zijn er wel al. De prijs van melkpoeder en boter kreeg de afgelopen weken gevoelige klappen. Kennelijk is de huidige prijs aan de hoge kant en laten afnemers in China het afweten. Datzelfde deden de kalvermesters als afnemers van weipoeder al eerder.

3 Wat ook – bina – zo zou zijn – zie toegevoegde grafiek (bron: PZ 2013)

Desondanks is het op dit moment voor de hand liggend om voor de melkveehouders een echt feestelijk 2008 te verwachten. Dan zullen ze het hele jaar al snel € 40 per 100 liter melk beuren. En dan krijgen ze ook nog eens gemiddeld zo'n € 15.000 tot € 20.000 zo maar in het handje van Brussel, omdat de daar afgekondigde liberalisering zou leiden tot lagere prijzen. De discussie daarover is dan ook gestart en er gaat ook wat veranderen, maar volgend jaar hebben de boeren de steun nog.

GRAANPRIJS

De akkerbouwers hebben ook weinig reden tot klagen met een verdubbelde graanprijs. En ook zij ontvangen een leuke toegift uit Brussel. Wel weten de akkerbouwers al langer dat de prijzen in een geliberaliseerde markt sterk kunnen schommelen. En steken minder snel te verwachten inkomsten in schaalvergroting alvorens ze het geld echt op zak hebben

De varkenshouders waren de verliezers van dit jaar. Na enkele jaren van hoge verdiensten was het dit jaar malaise. Niet voor niets is hiervoor het bcgrip varkenscyclus bedacht. Na goede jaren wordt het aanbod groter en kelderen de prijzen. Dit jaar was er als troost een kleinigheid uit Brussel. Een uitzondering, varkenshouders zijn nooit verwend met Europese prijsbescherming en dat blijft ook zo.

De langetermijnverwachting is voor de melkveehouders en akkerbouwers, gunstig met het al eerder geconstateerde aanbod dat de groei van de vraag voorlopig niet zal kunnen bijbenen. Een probleem voor de melkveehouders is wel dat de kosten snel stijgen. Door de hoge graanprijs is het krachtvoer duurder, de afzet van mest was dit jaar al duurder, de rente is gestegen en de noodzakelijke arbeid van buiten is al evenmin goedkoop.

De voorziene schaalvergroting kan alleen maar doorgaan, als de uitstoot van boeren in hetzelfde tempo doorgaat. Het afgelopen jaar is dat wat langzamer gegaan. Potentiële stoppers kijken het met de hoge prijzen nog even aan. Autonome groei is voor de meeste boeren niet mogelijk. Waar het melkquotum verdwijnt, zullen de mestrechten de nieuwe grenzen aan de groei bepalen. En daar komen de pluimvee-, varkens- en melkveehouders elkaar tegen. Waarme de eensgezindheid van het groene front ook tot het verleden gaat behoren.

2008

Dagblad van het Noorden 2008-01-25

Nieuwe topman *Friesland Foods* Cees 't Hart

Tevens is hij de beoogd directievoorzitter van FrieslandCampina

ZALTBOMMEL Bij de zuivelcoöperatie *Friesland Foods* treedt per 1 mei Cees 't Hart aan als voorzitter van de directie van het bedrijf. Tevens is hij de beoogd directievoorzitter van de nieuwe onderneming, die ontstaat door de in december aangekondigde fusie met branchegeenoot *Campina*.

't Hart is nu nog werkzaam bij voedingsmiddelenconcern Unilever. Hij neemt het stokje over van Theo Spierings, die als waarnemend voorzitter vorig jaar de leiding overnam van Luc Dahlhaus. Dahlhaus vertrok om gezondheidsredenen.

Friesland Foods en *Campina* zijn van plan te fuseren. Momenteel zijn de twee bedrijven bezig een fusieovereenkomst voor te bereiden. Deze wordt naar verwachting in mei voorgelegd aan de leden en ondernemingsraden van beide coöperaties.

Daarna moetende mededingingsautoriteiten zich nog uitspreken over de voorgenomen fusie.

Als de fusie van de grond komt, ontstaat de op twee na grootste zuivelonderneming ter wereld met 22.000 werknemers en een totale omzet van 8,3 miljard euro. (ANP)

Leeuwarder Courant 2008-03-21

Campina's kracht licht in de supermarkt

De bazen van Campina keken toch een beetje beteuterd. Jaren presteerden ze prima, maar nu de zuivelprijzen tot grote hoogte stijgen, blijft het concern achter.

Door Nico Hylkema

Campina staat bekend als dé innovator van de Nederlandse zuivel. Er gaat amper een week voorbij of het concern presenteert een noviteit, vooral veel met gezondheid. En dat legde in grootte tweede zuivelcoöperatie van Nederland de afgelopen jaren geen windeieren.

In tijden van bar lage prijzen voor de melk op de wereldmarkt wist *Campina* de resultaten daarvoor goed op peil te houden. Directeur Tiny Sanders, die het veld ruimde voor de aanstaande fusie met *Friesland Foods*, waarschuwde vorig jaar al voor de kwetsbaarheid.

Het zal toch niet zo zijn, zo sprak hij, dat wij met al onze toegevoegde waarde op het verkeerde spoor zitten en de voordelen van een aantrekkelijke wereldmarkt mislopen. Tja, daar leek het vorig jaar inderdaad op. Terwijl *Friesland Foods* en *DOC Kaas* de melkpoederproductie opvoerden, had *Campina* de capaciteit daartoe niet.

En met melkpoeder was het geld te verdienen. Al die mooie innovatieve toetjes en andere prachtige vindingen ten spijt. Niet dat *Campina* nu in de rode cijfers terecht is gekomen. Integendeel, het was een prima jaar met een 11 procent hogere omzet (ruim €4 miljard).

Maar een coöperatie heeft leden en die willen graag een hoge melkprijs zien. En deze blijft net iets achter bij de collega's van *Friesland Foods*. Vorig jaar liepen honderden van hen weg. Enkele tientallen keerden terug op hun schreden toen het eind van het jaar weer beter ging.

Als aanstaand fusiepartner van *Friesland Foods* - dit voorjaar moet de kogel door de kerk - zou je bijna denken dat de jaarcijfers over 2007 zo'n fusieproces niet gemakkelijker maken. Dat zou nog wel eens mee kunnen vallen. Want die cijfers scheppen duidelijkheid.

In tijden van een slechte wereldmarkt wist *Campina* de prijzen in Europa overeind te houden. Ze kwamen als eerste met de vetarme Milner Kaas, drankjes om de darmflora te stimuleren en hebben al jaren de meeste en prominentste schapruimte in de supermarkten.

De afgelopen vijf jaar, zo liet coöperatievoorzitter Kees Wantenaar zien, was de aan boeren uitbetaalde melkprijs van *Campina* steeds ietsje hoger dan die van *Friesland Foods*. Dat het nu iets minder is, ligt aan langlopende contracten met supermarkten en natuurlijk gebrek aan capaciteit in te springen op de vraag naar melkpoeder.

In plaats van obstakels op te werpen zou dit resultaat een fusie wel eens kunnen vergemakkelijken. De leden van *Campina* die verlies van zeggenschap vrezen en wat huiverig aankijken tegen de financiering van *Friesland Foods* zouden juist nu over de streep getrokken kunnen worden. Want de reserves van de fusiepartner zijn flink gegroeid en die van *Campina* even niet om de melkprijs voor de leden op peil te houden.

Campina is niet van plan het roer om te gooien. De coöperatie gaat door op de ingeslagen weg, in de gezondheidszuivel. Dat waren toch weer de producten waar de groei werd genoteerd. Eigenlijk heeft alleen boter het slecht gedaan en zo bezien valt het resultaat toch wel weer mee.

ACHTERGROND – FRIESLAND FOODS EN CAMPINA FUSEREN

Eén Nederlandse vuist in zuivelwereld

Strijd om plek in supermarktschap

***Friesland Foods* en *Campina* lanceren vandaag hun voorstel om een fusie aan te gaan en samen de grootste zuivelcoöperatie ter wereld te vormen. Het betekent één concurrent minder op het supermarktschap, maar de sterkere positie van het Nederlandse concern ten opzichte van Nestlé en Danone kan gunstig uitpakken voor de consument.**

Door Nico Hylkema

LEEUWARDEN In het zuivelschap van de gemiddelde supermarkt zijn *Friesche Vlag* van Friesland Foods en Campina de overheersende merken. Daarnaast vinden we nog de specialiteiten van de twee private ondernemingen Danone en Nestlé en een enkele nichespeler met bijvoorbeeld Boerderijyoghurt. En natuurlijk de huismerken. Dat zal wel enigszins veranderen na de fusie.

Bij de aankondiging van de fusie werd direct al vastgesteld dat de merken waarmee de twee zuivelreuzen nu de klant bedienen, gewoon blijven bestaan. Ze blijven er dus gewoon, de Optimels, de koffiemelk van *Friesche Vlag* en Frico Kaas. Voorlopig in ieder geval.

Want het is natuurlijk heel goed voorstelbaar dat gelijke producten van beide straks onder een nieuwe naam in het schap komen. Neem bijvoorbeeld de melk van beide ondernemingen. *Friesche Vlag* steelt de show met 'weidemelk', en *Campina* met melk waarvan de vetzuren 'gezonder' zijn.

Nu is merkmelk voor het huidige *Friesland Foods* bijkans een nichemarkt. De bulk van melk gaat als huismerk over de toonbank. Dat geldt in iets mindere mate voor *Campina*. Miljoenen uitgeven om de melk van ge zonde samenstelling in de markt te zetten, laat een onderneming niet zomaar verdampen. Bovendien biedt *Campina* onderscheidende melk.

Het is zeer waarschijnlijk dat straks een speciale melk van *Friesland Campina* in de schappen ligt, die alle trekken heeft van de huidige Campina-melk. Campina claimt immers ook dat de melk 'weidemelk' is. Maar de meeste bijzondere producten houden hun oude vertrouwde naam, zoals *Breaker* van *Friesland Foods* bijvoorbeeld. Hoogruit zal het logo van *Friesland Foods* veranderen in een Friesland Campina-logo.

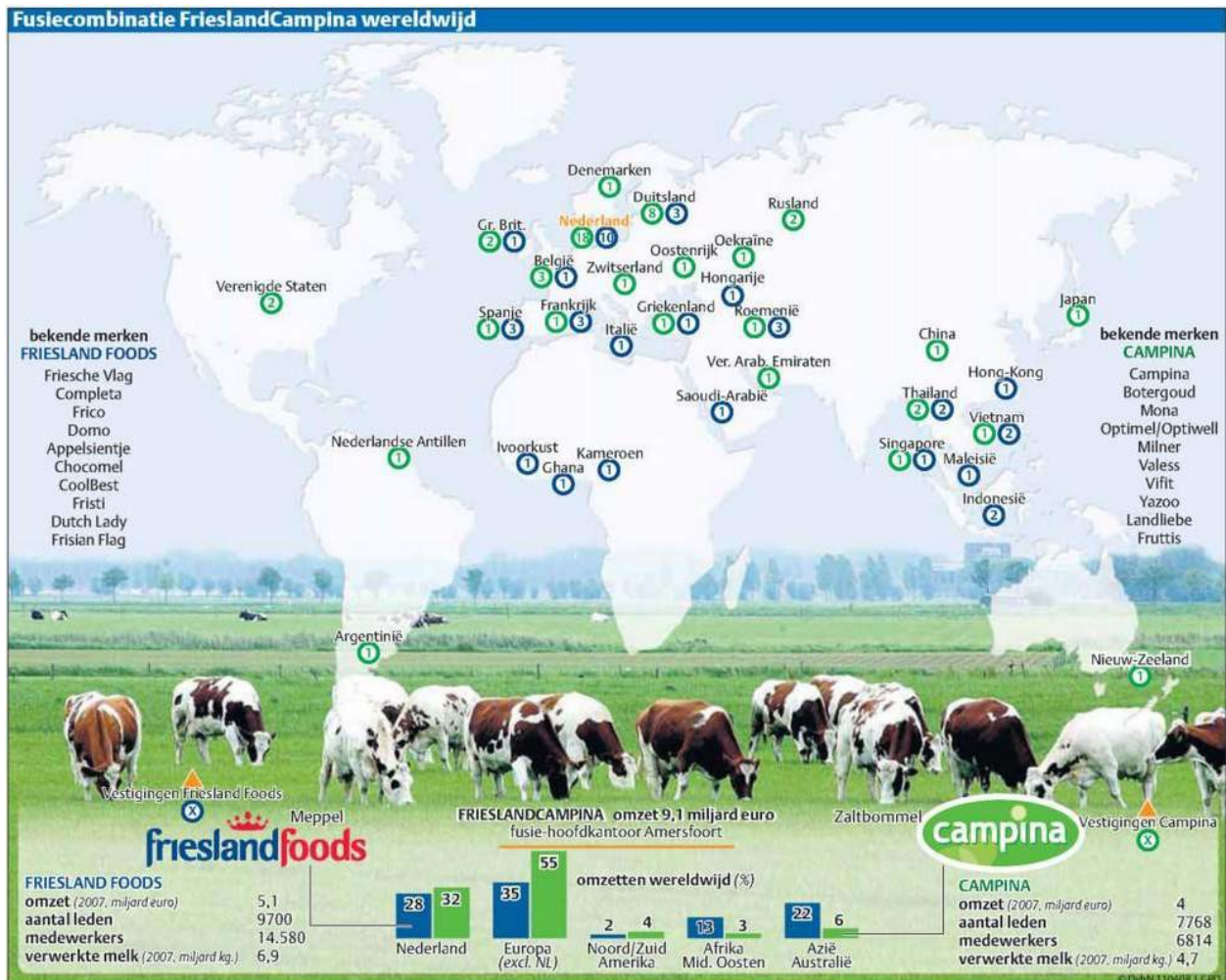
Bij de aankondiging van de fusie spraken enkele supermarktketens de vrees uit dat de marktmacht van *FrieslandCampina* te groot zou worden en de prijzen sterk zouden stijgen. Die angst is verstomd. Dus zijn de supers ofwel gerustgesteld door voorbereiders van de fusie of ze hebben nog even nagedacht.

Immers, het overgrote deel van de dag verse zuivel gaat als huismerk de winkel uit. En daar blijft concurrentie mogelijk.

FrieslandCampina zal straks net zo hard moeten vechten voor het aandeel in de huismerken als dat nu het geval is. Zitten ze te hoog in de boom, dan halen de supers de melk uit Duitsland of België, zoals ze nu ook al doen.

Overzichtelijker zal het wel worden. Waar nu *Friesche Vlag* en *Campina* met elkaar wedijveren om schapruimte, zal die strijd met *FrieslandCampina* voorbij zijn. Winst voor de supers, die minder schapruimte hoeven in te ruimen en voor de consument, die de oude vertrouwde producten nu gewoon bij elkaar ziet staan. Nieuwe producten zullen gewoon onder een nieuwe naam in de winkel komen.

In mei moet de fusie helemaal rond zijn. Alleen de Nederlands Mededingingautoriteit of de Europese tegenhanger kunnen nog roet in het eten gooien. Vooralnog staan de signalen alle op groen. (GPD)



Leeuwarder Courant 2008-04-11

Megafusie in zuivel kost zeker 500 banen

Eis bonden: Niemand op straat

Door de redactie economie

MEPPEL/ZALTBOMMEL – De fusie tussen Campina en Friesland Foods gaat minstens 500 van de 22.000 banen kosten. De zuivelreuzen meldden vanochtend dat de directies en raden van commissarissen overeenstemming hebben bereikt over de samensmelting.

Vooraf op de hoofdkantoren en kantoren van de werkmaatschappijen in Nederland worden arbeidsplaatsen geschrapt. Dat gaat de komende tweeënhalfjaar gebeuren. De besparingen zouden in 2012 op jaarbasis 175 miljoen euro bedragen.

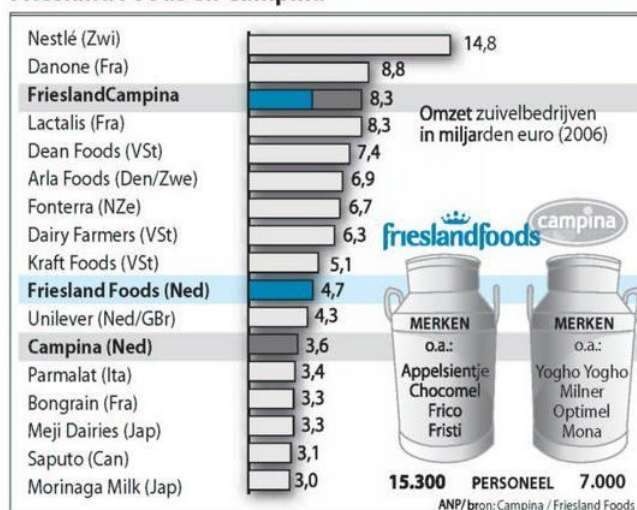
Friesland-Campina wordt met 9,1 miljard euro omzet de grootste zuivelcoöperatie ter wereld. De ledenraden van Friesland Foods en Campina vellen op 7 mei een finaal oordeel over de krachtenbundeling.

De vakbonden eisen dat de fusie tussen beide zuiveicoöperaties niet gepaard gaat met gedwongen ontslagen. FrieslandCampina heeft al aangegeven er alles aan te zullen doen om de sociale gevolgen zo veel mogelijk te beperken. CNV Bedrijvenbond noemt de fusie op zich een logische ontwikkeling, en verstandig met het oog op de toekomst. Door het wegvallen van productiesteun en importheffingen is straks sprake van een vrije wereldmarkt.

Toch valt het aantal banen dat verdwijnt. CNV-bestuurder Leo Bons tegen. “Dat is meer dan verwacht”. Harry Vellenga van FNV Bondgenoten is minder verrast. Half mei beginnen de onderhandelingen over een sociaal plan. De bonden hopen de reductie merendeels te kunnen opvangen door natuurlijk verloop en herplaatsing binnen het bedrijf

(GPD/ANP)

Friesland Foods en Campina



Leeuwarder Courant 2008-04-11

INTERVIEW ■ Kleine melkverwerkers spinnen garen bij megafusie

'Nog nooit is een boer met zijn melk blijven zitten'

FrieslandCampina krijgt meer dan negentig procent van de Nederlandse melkmarkt in handen. Wat is wijsheid voor de boer: Aansluiten bij de reus of juist kiezen voor een van de kleintjes?

Door Jan Trommelen

MEPPEL/ZALTBOMMEL 'Nog nooit is er een boer met zijn melk blijven zitten.

De zuivelcoöperaties bieden de melkveehouder de zekerheid van afname maar of die nodig is? Het is bangmakerij door de coöperaties."

Michiel Markus uit Woerden moest tien jaar geleden overstappen naar Campina toen dat concern zijn vaste kleine afnemer *Menken Van Grieken* overnam. Hij zit er nog steeds, maar denkt vaak aan een overstap. "Elk jaar doen ze wel een buitenlandse overname. Ze worden groter en groter, maar dat levert de boeren geen betere melkprijs op."

De vader van Reinier Vlaar (34) uit het Noord-Hollandse Nieuwe Niedorp vertrok wel bij Campina en levert zijn melk sinds 1990 aan de kleine kaasmaker *Cono*. Een goede keus, vindt junior nu: "De fabriek zit vol, draait 24 uur per dag. Wij hebben geen reden een andere afnemer te zoeken."

Volgens Wim Thus, directeur landbouw bij de Rabobank, kan de boer zich het beste richten op de afnemer waar hij op de lange termijn vertrouwen in heeft. "Hij moet niet elke drie maanden naar de melkprijs kijken. Nu er schaarste is, betaalt een aantal kleintjes beter dan de grote afnemers, maar over vijf jaar bekeken zijn de verschillen niet groot. Heb je vertrouwen in een grote coöperatie die een stootje kan hebben, of vertrouw je op zo'n kleintje dat een nichemarkt bedient en erg goed op de kosten let?"

Leeuwarder Courant 2008-04-11

Boeren Friesland Foods spekkoper

De voorbereiders van de fusie tussen de zuivelcoöperaties Friesland Foods en Campina hebben geleerd van eerdere fusies. Er wordt schoon schip gemaakt, voor de coöperaties opgaan in het nieuwe *Friesland Campina*. En dat legt de boeren van *Friesland Foods* geen windeieren.

Door Nico Hylkema

Om de twee concerns gelijk te laten beginnen zonder erfenissen uit het verleden is de waarde van beide berekend door een onafhankelijke externe commissie. De meerwaarde van *Friesland Foods* boven *Campina* is berekend op € 297 miljoen en dat krijgen de leden van de eerste uitgekeerd op basis van 6 cent per liter melk, waarna de beide coöperaties gelijkwaardig zijn.

Los daarvan verandert de financieringsstructuur van *Friesland Foods* en dat levert de leden ook weer flink geld op. De huidige aandelen B verdwijnen en bezitters van certificaten van die aandelen krijgen € 106 per certificaat, hetgeen ze kunnen omzetten in nieuwe ledenobligaties. In contant geld omzetten mag voor maximaal de helft. Het resultaat is dat het uit te keren dividend straks alleen naar melk leverende leden gaat.

Er zijn ruim 4 miljoen certificaten van aandeel B in de omloop. Dat betekent dat er bijna € 214 miljoen aan het eigen kapitaal van *Friesland Foods* wordt onttrokken. De aandelen B hebben een nominale waarde van € 45, waarvoor ze twaalf jaar geleden zijn uitgegeven bij de fusie waaruit het huidige *Friesland Foods* is ontstaan.

Ook de melkprijs voor de leden gaat een halve cent omhoog met terugwerkend kracht vanaf 1 januari dit jaar. Dat is het gevolg van een nieuwe manier van berekenen van de melkprijs. Waar voorheen de prijs werd afgemeten aan vijf Europese indexcoöperaties, gebeurt dat nu aan de hand van een breder palet van zuivelondernemingen in Noordwest Europa met gezamenlijk 45 miljard liter melk.

Coöperatievoorzitter **Sybren Attema** hoefde derhalve niet erg verbaasd te zijn, dat het fusievoorstel en het financieringsvoorstel voor de oude onderneming in de ledenraad van *Friesland Foods* uiteindelijk met applaus werden begroet. Zijn tegenvoeter **Kees Wantenaar** van *Campina* had meer uit te leggen.

De boeren van Campina moeten het hebben van nog te realiseren voordelen van de nieuwe onderneming *Friesland Canipina*. De resultaten daarvan worden pas over drie jaar echt verwacht. Dat zal even slikken zijn, zeker waar de 6 cent per liter melk voor de *Friesland Foods* boeren na de fusie betaald wordt uit de gezamenlijke reserves.

De melkprijs bestaat straks uit een garantieprijs en een prestatieprijs. Het eerste deel, zoals gezegd gebaseerd op de prijs van een grote hoeveelheid melk in Noordwest Europa, krijgen de boeren onafhankelijk van de prestaties van de nieuwe onderneming geheel uitgekeerd.

De boeren van de nieuwe onderneming krijgen daarnaast een vergoeding, een marktconforme rente plus de eerste drie jaar 2,5 procent, voor de obligatielening. Daarnaast wordt een deel van de winst op naam aan de reserves toegevoegd. Zo houdt de onderneming een band met de leden/eigenaren. Daarnaast krijgen de boeren meer inspraak in de onderneming dan ze nu hebben.

De komende drie weken gaan de ledenraden van beide concerns hun leden raadplegen, waarna op 7 mei definitief gestemd wordt door de ledenraden. Het doorgaan van de fusie is daarna afhankelijk van instemming van de Europese en Nederlandse mededingingsautoriteiten. De uitkomst daarvan zal niet eerder dan in november komen. Huidig overleg met Brussel verloopt volgens waarnemend directeur *Friesland Foods* Theo Spierings goed.

Dagblad vh Noorden 2008-04-11

Verschil tussen Friesland Foods boeren valt weg

MEPPEL/ZALTBOMMEL Door de fusie verandert de uitbetaling voor de boeren van *Friesland Foods*. *FrieslandCampina* zal alleen nog dividend uitkeren op basis van de hoeveelheid melk die is geleverd. Er komt een vaste opslag van 50 eurocent per honderd kilo bovenop de huidige marktprijs.

Tot heden verdeelde *Friesland Foods* het dividend ook naar gelang het kapitaal dat een boer in de coöperatie heeft zitten. Het noordelijke concern koos daarvoor bij de vorming in 1997 uit een fusie van onder meer *Friesland Dairy Foods* en *Coberco*. Vanwege de verschillen bij de toenmalige fusiepartners werd toen een systeem ingevoerd met A- en B-aandelen en deelcertificaten.

Het nieuwe fusieconcern neemt nu alle aandelen B in. Boeren kunnen hun B-deelcertificaten verkopen voor 106 euro per stuk of ze omwisselen voor nieuwe, vrijverhandelbare ledenobligaties. Volgens *FrieslandCampina* komt daarmee een eind aan de toenemende onevenwichtigheid in de verdeling van het dividend over aandelen A en certificaten van aandelen B. Ook bleef de melkprijs door het systeem achter bij melkprijzen van andere zuivelondernemingen in Nederland.
(GPD/ANP)

Zuivelfusie: de boer kan nog altijd kiezen

Morgen zetten de coöperaties Friesland Foods en Campina weer een stap op weg naar de fusie die dit jaar zijn beslag moet krijgen. Wat verandert er voor de boeren?



Door Nico Hylkema

LEEUWARDEN Als de leden en ondernemingsraden van beide zuivelbedrijven akkoord gaan, is wat de coöperaties betreft de kogel door de kerk en telt Nederland eind van het jaar een grote zuivelcoöperatie die 8,3 miljard van de 11,6 miljard liter melk die Nederlandse boeren jaarlijks bij elkaar produceren, inneemt.

Wat verandert er voor de gemiddelde Nederlandse boer? Is hij nu verplicht te leveren aan de grote zuivelgigant, of kan hij nog kiezen? Vorig jaar zag Nederland een ongekend fenomeen. Enkele honderden boeren verlieten de twee grote Coöperaties die nu op fuseren slaan. Verleid door de hoge melkprijzen en de grote vraag naar hun product bedankten leden, wier familie vaak al generaties lid was van de coöperaties of voorgangers ervan, voor de zekerheid van afname van hun melk en zeiden de groten vaarwel.

Met de gedachte in het achterhoofd dat in Nederland nog nooit een boer is blijven zitten met zijn melk, durfden deze ondernemers de stap te nemen. Melkveehouder Sjoerd Minnema uit uit Veghel gaf in deze krant te kennen, dat hij de arrogantie van *Friesland Foods* zat was. Hij

maakte de nog redelijk veilige stap naar *Lijempf*, die hem een melkprijs bood, die in ieder geval gelijk is aan die van *Friesland Foods*.

Anderen stapten over naar DOC Kaas in Hoogeveen. De laatsten zullen nu toch even achter hun oren krabben. Want liep deze coöperatie vorig jaar nog voorop met een hoge melkprijs, nu krijgen de leden er toch zo'n 5 cent per liter minder dan de collega's van *Friesland Foods*.

Een enkeling zoals Henk van der Stege in Emmeloord staakte de leverantie aan welke vaste afnemer dan ook en koos er voor om zijn melk via zijn bestaande bedrijf Steegro Dairy op de zogeheten *spotmarkt* te verhandelen. Vorig jaar liepen op die spotmarkt de prijzen op tot boven de 50 cent, terwijl elders nog amper 30 cent werd betaald.

Nu is de prijs er evenwel tot ver onder de 30 cent gedaald. Oud landbouwminister Cees Veerman vroeg enkele weken geleden in Sneek spottend of boeren die voor de spotmarkt hebben gekozen nog zo blij waren. De zaal gnuifde want *Friesland Foods* betaalt nog altijd 35 cent.

De ondernemende melkveehouder die af wil van de zekerheid van verplichte afname tegen een door de coöperatie bepaalde prijs, moet meer vet op de botten hebben dan collega's.

Want de komende tijd zal blijken dat de liberalisering van de zuivelmarkt zal leiden tot forse schommelingen. En waar de grote coöperaties die schommelingen nog wat kunnen dempen, is die bescherming op de spotmarkt geheel verdwenen.

Nu valt er wellicht wat te gnuiven, maar in de loop van het jaar kan zo maar blijken dat de melkprijs op de wereldmarkt weer fors stijgt. Kiezen voor een vaste prijs, zo zei Van der Steege vorig jaar, is kiezen voor een vaste lage prijs. Maar ook boeren die nog wel wat zekerheid willen zonder zich met huid en haar te verkopen, kunnen in Nederland nog kiezen.

Mits ze in de route zitten waar bijvoorbeeld een fabriek als *Cono* Kaasmakers melk ophaalt. Deze Noord-Hollandse kaasfabriek weet keer op keer een hogere melkprijs te bieden dan andere verwerkers. Dat lukt vooral door hun bijzondere kaas. Of de *CZ Rouveen* die kiest voor nichemarkten.

Eigenlijk verandert er niet zoveel voor leden van *Friesland Foods* en *Campina*. Kiezen tussen de twee was eigenlijk nooit aan de orde. Dat was meer een geografische aangelegenheid op historische gronden. Wie in Noord- of Zuid-Holland of onder de rivieren werkte was lid van *Campina*, de rest van *Friesland Foods*. En hun talrijke voorgangers natuurlijk in die zin verandert een fusie het zuivellandschap voor boeren amper.

Nu nog afwachten wat Brussel vindt. Het is niet ondenkbaar dat de nieuwe coöperatie op sommige terreinen wel erg groot wordt en dat de Brusselse mededingingsraad eist dat onderdelen worden afgestoten. Maar met de fusie van de bloemenveilingen tot Flora Holland en de overname van de suikerdivisie van CSM door Suikerunie in gedachten zal Brussel weinig bezwaren kunnen maken. Want waar de melkveehouder nog heel wat te kiezen heeft, ontbreekt die keuze voor de Nederlandse suikerbietenteler:

Boeren gaan akkoord met zuivelfusie

Hoofdkantoor in Amersfoort

LEEUWARDEN - De ledenraden van Friesland Foods en Campina hebben gisteren ingestemd met de voorgenomen fusie van de twee grote zuivelcoöperaties tot FrieslandCampina. Daarmee is van de kant van de coöperaties de weg vrij om de fusie dit jaar rond te breien. Mededingingsautoriteiten in Nederland en Brussel moeten nog akkoord gaan.

Een echte verrassing was de instemming van de leden niet. Toch was het nog opmerkelijk dat de algemene vergadering van *Campina* unaniem voor het fusievoorstel stemde en die van *Friesland Foods*, met 99 procent voor, in grote meerderheid. Voor een geldige instemming was een meerderheid van tweederde vereist. Eerder werd vooral weerstand verwacht onder Campina-boeren.

Vandaag ondertekenen de wederzijds besturen en directies de fusieovereenkomst en is de fusie wat de ondernemingen betreft een feit. De fusieovereenkomst was in april gepresenteerd. De afgelopen weken hebben honderd ledenraden van beide coöperaties zich over de overeenkomst gebogen. Daarbij was volgens de ondernemingen amper sprake van weerstand.

Voor de Europese Commissie zal nog moeten oordelen over de fusie. Een reactie wordt niet eerder dan in het late najaar verwacht. Pas dan kan de fusie daadwerkelijk doorgang vinden. Na de fusie ontstaat een onderneming met een gezamenlijke jaaromzet van € 9,1 miljard. De nieuwe onderneming telt 16.400 leden en 21.600 medewerkers. Naar verwachting zullen minimaal vijfhonderd banen verdwijnen door de fusie. Dat zal vooral kantoorpersoneel zijn. De huidige hoofdkantoren in Meppel (Friesland Foods) en Zaltbommel (Campina) worden afgestoten. Het nieuwe hoofdkantoor komt in Amersfoort.

Dagblad vh Noorden 2008-07-18

Fusie Campina en Friesland Foods onzeker

Eurocommissaris Kroes onderzoekt of nieuwe zuivelgigant te grote marktpositie krijgt

Door Hans de Bruijn, correspondent in Brussel

BRUSSEL/MEPPEL Europees commissaris **Neelie Kroes** (concurrentie) geeft voorlopig niet het groene licht voor de voorgenomen fusie tussen de Nederlandse zuivelproducenten Campina en Friesland Foods.

Kroes laat eerst diepgaand onderzoek instellen omdat zij 'ernstige twijfels' heeft of de fusie wel in overeenstemming is met de Europese concurrentieregels.

Dat onderzoek zal maximaal negentig werkdagen in beslag nemen. Een besluit van Kroes over het al dan niet goedkeuren van de fusie valt daarom pas in november. Aangezien *Campina* en *Friesland Foods* na de fusie de Nederlandse zuivermarkt gaan beheersen, is toestemming van Brussel nodig. Na Nestlé en Danone wordt het fusiebedrijf- FrieslandCampina - het grootste zuivelbedrijf ter wereld met een omzet van 9,1 miljard euro per jaar. In Nederland krijgt het 90 procent van de melkmarkt in handen.

Voorlopig marktonderzoek van de Europese Commissie heeft volgens een verklaring van Kroes aangetoond "dat de verenigbaarheid van de voorgenomen transactie met de gemeenschappelijke markt sterk moet worden betwijfeld, aangezien beide ondernemingen op dezelfde zuivelmarkten concurreren". Bovendien vreest zij dat de megafusie tot bevoorradingsproblemen kan leiden voor de concurrenten. "In een tijd waarin de voedselprijzen stijgen, dienen de consumenten te worden beschermd tegen beperkingen van de mededinging die de prijzen in deze sector kunnen opdrijven", aldus Kroes. "Dat gevaar lijkt bij deze voorgenomen concentratie reëel en daarom is een diepgaand onderzoek noodzakelijk."

Forse tegenvaller

De bekendmaking van Kroes is een forse tegenvaller voor de twee zuivelproducenten. *Campina* (van de gelijknamige zuivel en *Yogho Yogho*) en *Friesland Foods* (*Appelsientje* en *Friesche Vlag*) willen met de krachtenbundeling de strijd aan gaan met giganten Nestlé en Danone. *Campina* en *Friesland Foods* denken dat de fusie jaarlijks een besparing van 175 miljoen euro oplevert. In Nederland, Duitsland en België verdwijnen de komende drie jaar minstens 500 arbeidsplaatsen.

Volgens Kroes zouden beide bedrijven, die pas vandaag reageren, door de fusie een te grote machtspositie kunnen krijgen, met name op de markten voor verse zuivelproducten en kaas. (GPD)

Leeuwarder Courant 2008-08-02

Akkoord sociaal plan *FrieslandCampina*

LEEUWARDEN - De vakbonden en de zuivelconcerns *Friesland Foods* en *Campina* hebben overeenstemming bereikt over een sociaal plan. De kaderleden van FNV hebben er gisteravond mee ingestemd, die van de CNV Bedrijvenbond bespreken het vandaag.

Het principeakkoord zet zwaar in op een bemiddeling naar een nieuwe baan: eerst intern en vervolgens extern. Als werknemers buiten *FrieslandCampina*, zoals het nieuwe zuivelconcern, gaat heten een baan vinden, krijgen ze een vertrekpremie mee volgens de kantonrechttersformule: het aantal maandsalarissen maal het aantal dienstjaren. Voor inkomens boven de € 75.000 geldt er een maximum van het jaarsalaris.

Volgens FNV-bestuurder Harry Vellenga is het het beste sociaal plan dat in decennia is afgesloten in de zuivel. “Daarmee benadrukt de werkgever ook de positieve kanten van de fusie.”

De zuivelconcerns spraken eerder de verwachting uit dat de fusie ten koste gaat van ruim 500 van de circa 22.000 arbeidsplaatsen. Het zou grotendeels gaan om banen op de hoofdkantoren van de concerns en hun werkmaatschappijen in Nederland, Duitsland en België.

Friesland Foods en Campina een gezamenlijke omzet van ruim € 9 miljard en verwerken jaarlijks 8.3 miljard liter melk, onder tot merkproducten als *Friesche Vlag*, *Frico*, *Chocomel*, *Campina*, *Mona* en *Optimel*.

Of de fusie doorgaat hangt ook af van de Europese Commissie. Commissaris Nélie Kroes onderzoekt de gevolgen voor de mededinging op de Nederlandse zuivelmarkt. Die uitkomst komt in december.

Leeuwarder Courant 2008-10-10

Melkprijs Friesland Foods stabiel – € 37,07

MEPPEL - Friesland Foods heeft de definitieve melkprijs over 2007 bepaald op € 37,07 per honderd kilogram melk bij 4,411 procent vet en 3,506 procent eiwit. Dat bedrag komt overeen met de in mei gepresenteerde voorlopige melkprijs. In 2006 was de melkprijs nog € 30,84 per honderd kilogram melk bij 4,435 procent vet en 3,483 procent eiwit. De definitieve melkprijs 2007 is vastgesteld aan de hand van de gegevens van vier indexondernemingen, te weten *Arla Foods*, *Campina*, *Humana Milchunion* en *Milcobel*.

Leeuwarder Courant 2008-11-24

Veel werk verschuift bij zuivelfusie

Vu, onze veislaggever

LEEWARDEN - De uitwerking van het fusieplan tussen de zuivelconcerns *Friesland Foods* en *Campina* krijgt grote gevolgen voor zeker duizend medewerkers. Zij zullen in veel gevallen hun werk zien verhuizen naar andere vestigingen. Zeker het kantoorpersoneel en de medewerkers van stafafdelingen zullen hiervan de gevolgen ondervinden.

Bij de afspraken over de fusie is al duidelijk gemaakt, dat deze voor veel medewerkers gevolgen zal hebben. In het vorige week bekend gemaakte locatieplan wordt duidelijk hoe groot die gevolgen zijn. Veel mensen zullen aanzienlijk meer reistijd kwijt zijn. Volgens woordvoerder Rob van Dongen van *Friesland Foods* gaan meer mensen van diverse locaties in het land naar Amersfoort, dan in eerste instantie werd verwacht.

In Wolvega werken 222 mensen in vaste dienst. Van hen moeten 99 op zoek naar een andere functie in Amersfoort of Tilburg. In Tilburg gaan 180 banen op de schop. Deze medewerkers moeten elders gaan werken, mogelijk in Amersfoort of Wolvega.

De grootste operatie wordt de verplaatsing van de hoofdkantoren van Friesland Foods en Campina in Meppel en Zaltbommel naar Amersfoort. In het nieuwe hoofdkantoor, dat wordt gevestigd in het voormalige Akzo-gebouw, komen 800 mensen te werken.

De bonden zijn ingelicht over het locatieplan. Er ligt een goed sociaal plan, dat mensen vrijwaart van een reistijd van meer dan anderhalf uur (exclusief tijdverlies door files). Binnen die anderhalf uur moeten de medewerkers een baan accepteren.

Voor Harry Vellenga van FNV-Bondgenoten komt de grootscheepse verhuizing niet als een verrassing. “Er is een sociaal plan dat extreme verlenging van de reistijd voorkomt. Dat wil niet zeggen dat er in individuele gevallen pijnlijke gevolgen duidelijk zullen worden.” Voor Vellenga is het op dit moment belangrijker wat Europees commissaris van mededinging Neelie Kroes op 23 december over de fusie gaat zeggen.

Bekend is al dat van de 22.000 banen er door de fusie 500 zullen verdwijnen. Voor de productielocaties heeft de fusie vooralsnog geen gevolgen. Wel zal in de toekomst worden bekeken welke fabrieken worden gemoderniseerd en welke gesloten.

Waar *Friesland Foods* de reorganisatie van de kaas- en dagversfabrieken zo'n beetje heeft afgerond, zit Campina daar nog stevig in. **Zie vervolg**

Leeuwarder Courant 2008-11-24-2

Verhuiscarrousel na zuivelfusie

LEEWARDEN - Bij de bekendmaking van de fusie tussen *Friesland Foods* en *Campina* werd meteen al duidelijk dat dit grote gevolgen zou hebben voor veel werknemers. Nu blijkt dat veel meer mensen zullen verhuizen binnen het nieuwe zuivelconcern met veel langere reistijden tot gevolg.

In eerste instantie, zo legt de woordvoerder van *Friesland Foods* uit, zouden alleen de medewerkers van de hoofdkantoren in Meppel en Zaltbommel naar het nieuwe hoofdkantoor in Amersfoort verhuizen. „Bij nader inzien is het verstandiger gebleken ook de stafafdelingen van de verschillende bedrijfsonderdelen als kaas, frisdranken, internationaal en ingrediënten naar het nieuwe hoofdkantoor te verhuizen.”

Dit betekent een verhuizing van vooral beter betaalde functies tussen Wolvega, Tilburg, Veghel, Zwolle en Amersfoort. De ledendienst, de contactafdeling voor de boeren van de coöperaties, krijgt afdelingen in Wolvega en Veghel.

FNV Bondgenoten bestuurder Harry Vellenga: “Er is een goed sociaal plan dat langere reistijden dan anderhalf uur voorkomt. In individuele gevallen zullen er pijnlijke beslissingen genomen moeten worden.” Verhuizen is een optie, maar in deze economisch moeilijke tijd geen eenvoudige opgave.

Zo zijn er mensen, die vanuit Leeuwarden naar Meppel zijn verhuisd en in Sneek zijn blijven wonen. Die moeten nu naar Amersfoort. Officieel zijn deze mensen verplicht een nieuwe baan in Amersfoort te accepteren, terwijl hun reistijd wel eens langer kan worden dan anderhalf uur. Maar tussen Meppel en Amersfoort zit niet zoveel verschil. Het openbaar vervoer biedt echter nog niet altijd soelaas.

Anderzijds kunnen medewerkers ervoor kiezen in te stemmen met grotere afstanden, zoals er sommigen zijn die hun werk zien verhuizen van Tilburg naar Wolvega. Vellenga: “Het is natuurlijk nogal wat van mensen te vragen te verhuizen van het Zuiden naar het Noorden. Maar soms is verhuizing een optie die lange reistijden voorkomt.”

De productieafdelingen zijn in de afspraken over de fusie buiten beschouwing gelaten, meldt van Dongen.

Leeuwarder Courant 2008-12-01

Boeren Friesland Foods goed af dit jaar

LEEUWARDEN – Zuivelconcern *Friesland Foods* verlaagt de melkprijs deze maand niet. Wel is de wintertoeslag van 3,9 cent per liter deze maand afgelopen waardoor boeren nu € 34.48 per 100 liter melk ontvangen. Dit is 10 cent minder dan vorig jaar deze maand, maar de gemiddelde prijs blijft over 2008 € 2,17 hoger dan in 2007.

De leden van *Friesland Foods* zijn daarmee goed af, want hun collega's bij DOC Kaas in Hoogeveen ontvangen inmiddels 25 cent per liter melk. Ongeveer 80 procent van de Friese boeren is lid van *Friesland Foods*.

Gemiddeld komen alle boeren dit jaar iets lager uit dan vorig jaar. In het derde kwartaal was de melkprijs voor het eerst dit jaar lager. Een liter melk leverde in die maanden gemiddeld 1 cent minder op dan vorig jaar. Vorig jaar steeg de melkprijs in die periode juist extreem.

ING Bank schrijft de lagere melkprijs toe aan een gestegen aanbod op de wereldmarkt. Overigens is dit jaar niet de alleen de melkprijs lager, het krachtvoer en de mestafzet werden duurder en de prijs van kalveren daalde door het ruime aanbod.

Desondanks is het saldo nog altijd hoger dan in 2005 en 2006. ING Bank berekent het saldo over de eerste negen maanden op € 12.300 voor een bedrijf met zeventig koeien en ongeveer 550.000 liter melk.

[▲](#) / [Melkprijs](#) /

Voor het vierde kwartaal verwacht de bank een fors lagere melkprijs. Het saldo zal iets onder dat van vorig jaar uitkomen. Dit laatste geldt dus niet voor de Friesland Foods-leden, die alleen in oktober een melkprijsverlaging € 0,48 per liter moesten slikken.

Leeuwarder Courant 2008-12-17

Harde eis Kroes aan zuivelfusie

Twee fabrieken – Nijkerk en Bleskensgraaf – moeten weg

Van onze economieredactie

BRUSSEL/ MEPPEL -De fusie tussen de zuivelconcerns *Friesland Foods* en *Campina* mag doorgaan. Dit heeft Europees commissaris Neelie Kros vanmorgen bekend gemaakt. Ze stelt wel als eis dat de fabriek van *Friesland Foods* voor dagverse zuivel in Nijkerk en de kaasfabriek van *Campina* in Bleskensgraaf verkocht worden.

Bij de fabriek in Nijkerk, waar *Friesland Foods* consumptiemelk en yoghurt produceert, werken circa 360 mensen, bij de kaasfabriek van *Campina* bijna 50. De fabrieken verwerken ruim 700 miljoen liter melk. Volgens ingewijden zou de Deense Zweedse zuivelreus *Aria Foods* in beeld zijn om de fabriek in Nijkerk over te nemen.

In totaal moet *Friesland Campina*, zoals de nieuwe onderneming gaat heten, 1,2 miljard liter melk afstoten, zo eist Kroes. Dat is 14 procent van de totale melkplas die circa 8,5 miljard liter melk omvat. Ter illustratie: Friese melkveehouders produceren circa 1,9 miljard liter melk. De Brusselse eisen betekenen dat de zuivelconcerns een deel van de circa 17.000 ledenmelkveehouders moet proberen onder te brengen bij andere zuivelondernemingen. Hoe de zuivelconcerns dat willen bereiken met boeren die eigenaar zijn van de coöperaties, is nog niet bekend. Wordvoerders wilden vanmorgen nog niet reageren op het besluit van Kroes.

Friesland Foods en *Campina* maakten een jaar geleden hun voornemen tot fuseren bekend. De twee bedrijven hebben een gezamenlijke omzet van € 8,3 miljard en 22.000 medewerkers. Daarmee zou na Nestlé en Danone de derde zuivelreus van Europa ontstaan. De fusie kan in Nederland op brede steun rekenen van zowel boeren als bonden. Op 7 mei stemden de boerenvertegenwoordigers in de ledenraden van *Campina* unaniem en die van *Friesland Foods* voor 99 procent voor de fusie. FNV-bestuurder Harry Vellenga stelde dat een sterkere positie richting supermarkten ook in het belang is van werknemers. Hij vindt bovendien dat de concerns elkaar internationaal goed aanvullen. *Friesland Foods* heeft sterke marktposities in Azië en Afrika. *Campina* vooral in Europa.

Leeuwarder Courant 2008-12-18 Kaart



Brussel tobde echter lang over het fusievoornemen. Vooral bij de marktsegmenten dagvers en kaas heeft de nieuwe zuivelonderneming een zeer dominante positie. Kroes zou in eerste instantie 24 november een oordeel vellen en vervolgens op 1 december. Daarna werd de deadline verschoven naar uiterlijk dinsdag 23 december.

Leeuwarder Courant 2008-12-18

Zoenoffer voor zuivelfusie

Friesland Foods en Campina mogen fuseren als ze de zuivelfabrieken in Nijkerk en Bleskensgraaf afstoten. Het is het zoenoffer dat het nieuwe zuivelconcern FrieslandCampina moet brengen.

Door Aan Dirk van der Meulen

Nijkerk is een supermoderne melkfabriek, maar *Friesland Foods* moet er nu afstand van doen. En daarboven, het concern moet zelfs de ijzersterke merknaam *Friesche Vlag* delen met anderen. De koper van Nijkerk mag tijdelijk deze naam voor dagverse zuivel gebruiken.

De voorwaarde om voor het mogelijk maken van de fusie tussen de zuivelconcern is *Friesland Foods* en *Campina* twee fabrieken af te stoten heeft kwaad bloed gezet bij de bonden. „Neelie Kroes waakt over de belangen van de consumenten en boeren kunnen zich voor een prima prijs laten uitkopen, maar over de gevolgen voor de werknemers rept ze met geen woord”, verklaart FNV-bestuurder Harry Vellenga. „Het zal haar een zorg zijn”, vult CNV-collega Siward Swart aan.

Voor de melkfabriek in Nijkerk en de kaasfabriek in het Zuid-Hollandse Bleskensgraaf (totaal 363 vaste medewerkers. 150 uitzendkrachten) moet een nieuwe eigenaar gezocht worden. “En dan is het maar de vraag hoe die onderhandelingen verlopen, want de koper is niet verplicht om de zuivel-cao toe te passen”, verklaart Vellenga. “Eigenlijk zou Brussel dat gewoon moeten opleggen.” Het sociaal plan dat bonden en de zuiveldirecties in oktober sloten is niet van toepassing. Dat heeft betrekking op fabriekssluitingen en ontslagen en niet op verkoop.

Voor het personeel in het Zuid-Hollandse Bleskensgraaf kwam de mededeling als een donderslag bij heldere hemel. En voorzitter Siem Jan Schenk van LTO Melkveehouderij kan zich dat heel goed voorstellen. „Want hoezo dominantie op de kaasmarkt? Goudse kaas is immers een internationaal product dat makkelijk te vervoeren en te bewaren is. Het wordt overal gemaakt. Ik vind dit een heel merkwaardig besluit.” Bij de sluiting van de dagverse zuivelfabriek in Nijkerk, kan hij zich wel iets voorstellen. „Iedereen kan in het zuivelschap zien dat Campina en Friesche Vlag ruimschoots vertegenwoordigd zijn.”

Met circa zestig man maken ze in Bleskensgraaf jaarlijks bijna 400 miljoen kilo kaas⁴. Vooral in de productie van Goudse blok- en 12 kilo kazen zijn ze gespecialiseerd in de fabriek Bleskensgraaf. Op last van Europees commissaris Neelie Kroes moet Campina echter dit hooggeautomatiseerde paradepaardje in de etalage zetten, nu het gaat fuseren met *Friesland Foods*. De algemene vergadering van Friesland Foods (unaniem) en Campina (grote meerderheid) gaven daar gistermiddag de finale toestemming voor.

Naast de twee fabrieken moet Friesland Campina, zoals de nieuwe onderneming gaat heten, ook afstand doen van de merken Yogho Yogho en Choco Choco (België). Met al die activiteiten is in Nederland 700 miljoen liter melk gemoeid. In totaal moet, zo stelt Kroes, Friesland Campina 1,2 miljard liter Nederlandse boerderijmelk afstoten.

Aangezien de zeventienduizend boeren ook eigenaar zijn van de fabrieken, kan dit alleen op basis, van vrijwilligheid. Friesland Campina wil dat bereiken met een forse vertrekpremie van 5 cent per liter melk.

Voor een boer met een gemiddeld bedrijf van 500.000 liter betekent dat € 25.000. Mocht op deze manier de 1,2 miljard liter niet gehaald worden, dan moet een onafhankelijke stichting het restant te koop aanbieden aan producenten van dagvers en kaas.

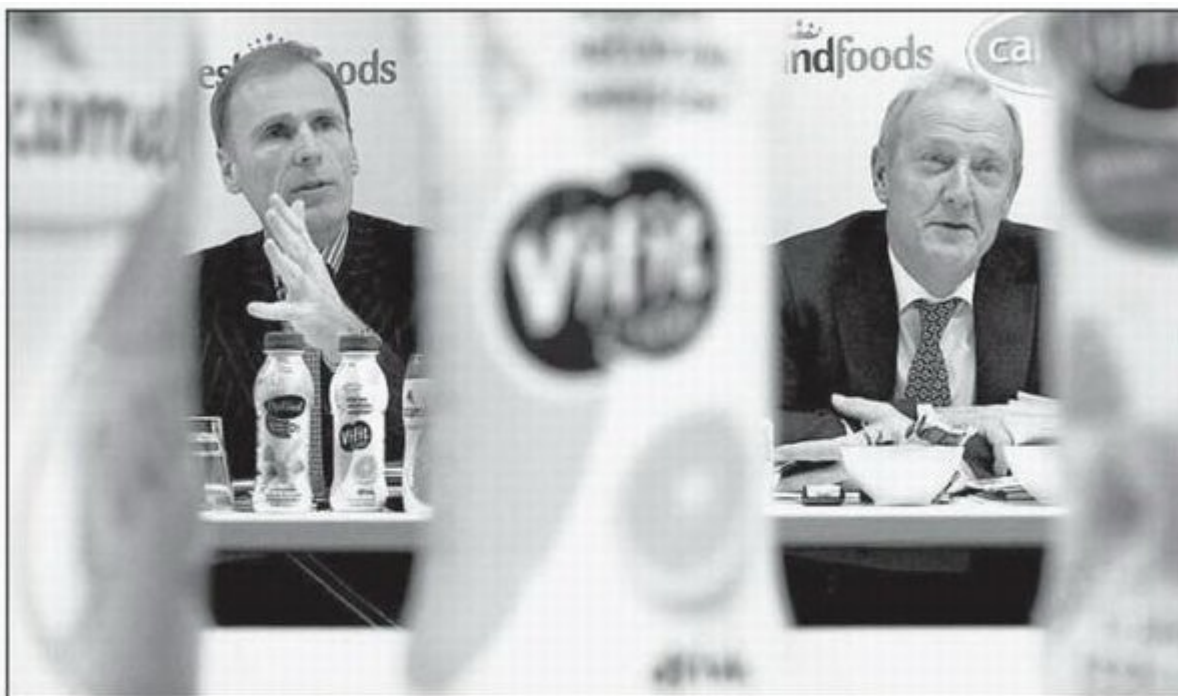
Vellenga vermoedt dat *Friesland Foods* en *Campina* al contacten hebben gelegd met potentiële kopers. Hij sluit niet uit dat het *Deens-Zweedse Aria* een serieuze kandidaat is. „Het is een concern met ambities en door de vrijage een paar jaar geleden met Campina, is de Nederlandse markt geen onbekend terrein.” Om de transactie aantrekkelijk te maken, krijgt de koper van Nijkerk ook het recht van eerste koop voor 'Bleskensgraaf'.

Schenk verwacht niet dat veel melkveehouders gebruik maken van de vertrekpremie. „Het is momenteel onrustig in zuivelland. Boeren hebben baat bij rust en kiezen daarom voor een onderneming met continuïteit.”

De activiteiten die *Friesland Campina* moet afstoten, hebben een gezamenlijke omzet van € 367 miljoen. Na aftrek hiervan komt de concernomzet uit op € 8,7 miljard. Daarmee bezet het mondiaal gezien de vierde plaats. Koploper is het Zwitserse Nestlé (€ 16,5 miljard) en de Franse concerns Danone (€10,2 miljard) en Lactalis (€ 9,6 miljard).

4 Uit gedenkboekje '100 jr De Graafstroom!': in 2008 werd ca. 340.000.000 Kg melk verwerkt! D.w.z. ca. 34.000.000 kg kaas.....

Nieuwe zuivelreus laat merk Friesche Vlag varen



Links fusiedirecteur Cees 't Hart, rechts Kees Wantenaar, commissaris namens de boeren.

Foto ANP/Marcel Antonisse

LEEWARDEN - Het nieuwe zuivelconcern *Friesland Campina* hecht meer waarde aan het merk Campina dan aan Friesche Vlag. Bij de vorming van de zuivelreus wordt het merk Friesche Vlag geslachtofferd voor dagverse producten. “Campina is nu eenmaal een topmerk”, zegt directievoorzitter Cees 't Hart. Het idee voor het laten varen van *Friesche Vlag* is bij de zuivelreus zelf vandaan gekomen.

Campina is al voor het zesde jaar op rij het grootste merk in Nederland, gemeten naar omzet in supermarkten (€373,5 miljoen). *Friesche Vlag* staat op nummer vijf (€ 206,5 miljoen). *Friesche Vlag* blijft alleen gehandhaafd voor houdbare zuivel, als koffiemelk. Milk & Fruit, Breaker, Go en Luchtig Toetje, andere merken van *Friesland Vlag*, gaan ook mee naar een nieuwe eigenaar van de consumptiemelkfabriek in Nijkerk. – zie vervolg

'Dag Friesche Vlag'

Overal in de wereld kom je het merk tegen. Van Nieuw-Zeeland tot Namibië en van China tot Chili. Frieschr Vlag! Het vervulde generaties Friezen met trots. De band met Friesland en met Friesland roods wordt nagenoeg voorgoed doorsneden.

Zo ver reikt de Brusselse mededingingsarm van Neelie Kroes. De fusie tussen de beide grote Nederlandse zuivelconcerns *Friesland Foods* en *Campina* mag van haar doorgaan, maar ze eist een hoge prijs. En dat heeft iets geforceerds, dat al begint met het verlies van ruim vijfhonderd banen in crisistijd.

De fabriek van *Friesland Foods* voor dagverse zuivel in Nijkerk moet worden verkocht, evenals de kaasfabriek van *Campina* in Bleskensgraaf. *Friesche Vlag* en ook de merken Yogho Yogto, Choco Choco. Milk en Fruit, Breaker, Go en Luchtig Toetje moeten worden losgelaten. De nieuwe eigenaar, wie dat ook moge zijn, mag deze merken gedurende tien jaar gebruiken en eventueel langer. Ze mogen niet terug naar Friesland Campina.

In totaal moet het gefuseerde bedrijf 1.2 miljard liter melk aanbieden aan andere producenten van dagvers en kaas. Dat is meer dan de helft van de melkproductie in Friesland en tien procent van het totale Nederlandse melkquotuin. Gelukkig hoeft dat niet tegen afbraakprijzen, anders was de schade voor de aangesloten melkveehouders niet te overzien geweest.

Je vraagt je bij een dergelijke beslissing in gemoede af: waar gaat dit over? *Friesland Foods* en *Campina* gaan een moeizaam fusieproces aan om zich te kunnen wapenen tegen de marktmacht van de supermarkten en om zich internationaal staande te kunnen houden tegenover de niet geringe concurrentie.

Dat mag van Brussel, maar tegelijkertijd wordt het nieuwe bedrijf ontdaan van een flink deel van zijn omzet - een kleine € 400 miljoen op jaarbasis - omdat het anders te dominant zou worden. Dat is nauwelijks aannemelijk te maken. Met een omzet van € 9 miljard blijft *Friesland Campina* bij voorbeeld kleiner dan de beide Franse grootmachten Danone en Lactalis.

Maar de lachende derde is Nestlé, een Zwitsers concern met een omzet van twee keer die van *Friesland Campina*. Dat dit zo mag blijven, dankt het nieuwe zuivelconcern aan Neelie en aan de bizarre Brusselse regelgeving en bemoeizucht. Waarom Zwitserland niet lid is van de Europese Unie, wordt in het licht van het zoenoffer van onder meer *Friesche Vlag* weer eens duidelijk.

J.

Leeuwarder Courant 2008-12-19

Nieuwe zuivelreus kiest voor *Campina*

Cees 't Hart is de nieuwe topman

Friesland Foods en Campina hebben de fabriek in Nijkerk bewust geslachtofferd. De fusiepartners wilden koste wat het kost het merk *Campina* behouden. Daarmee laten ze nu ook het merk *Friesche Vlag* varen.

Door Aan Dirk van der Meulen

AMERSFOORT - Direct nadat de boerenbestuurders woensdagmiddag hun definitieve zegen aan de zuivelfusie gaven, plaatste Brussel een hek om de fabrieken in Nijkerk en Bleskensgraaf. "Bij wijze van spreke natuurlijk", zei directie, voorzitter Cees 't Hart gisteren op een persconfe-

rentie in Amersfoort. “Maar we hebben er operationeel gezien geen zeggenschap meer. De bedrijfsleiders zijn er nu de baas en ressorteren onder een door Brussel aangestelde toezichthouder. 't Hart is de nieuwe topman van de nieuwe zuivelonderneming *Friesland Campina*. Die kreeg gisteren de zegen van Brussel, mits het beide fabrieken afstoot. Anders zou de nieuwe zuivelreus te dominant worden op de dagvers- en kaasmarkt.

De afzondering van de fabrieken illustreert hoe ver de Brusselse arm reikt op het gebied van mededinging. Europees commissaris Neelie Kroes waakt dat de nieuwe eigenaren een eerlijke kans krijgen op de Nederlandse markt. Om die reden moet *Friesland Campina*, naast het fabriekscomplex, ook de daar geproduceerde merken afstoten. Het gaat om *Friesche Vlag* dagvers en met de submerken Milk & Fruit, Breaker, Go en Luchtig Toetje.

De nieuwe eigenaar mag deze merken tien jaar lang gebruiken. Daarna beslist Friesland Campina over een eventuele verlenging. Zelf mag het nooit meer Friesche Vlag hanteren voor dagverse producten. Friesche Vlag voor lang houdbare zuivel zoals koffiemelk blijft wel gehandhaafd. Opmerkelijk is dat de nieuwe eigenaar ook het oude Campina-merk Melkunie mag gebruiken.

Friesland Foods heeft zelf Nijkerk aangedragen voor sluiting, erkende 't Hart. “Omdat *Campina* bij dagvers nu eenmaal een topmerk is. Het is al jaren het grootste merk in de Nederlandse supermarkten”. Bovendien kon het zuivelconcern met de inbreng van Nijkerk, Brussel gunstig stemmen. “Het is een moderne fabriek met uitbreidingsmogelijkheden waar het totale assortiment dagvers gemaakt kan worden.”

Financieel directeur Kees Gielen verwacht veel belangstelling. “Een jaar geleden, toen we ons voornemen bekend maakten, hing men al aan de bel.” Door de kredietcrisis is de animo niet veel minder geworden.

Naast de twee fabrieken moet Friesland Campina ook 1.2 miljard kilo melk aanbieden aan producenten van dagvers en kaas. Die enorme melkplas, ruim 10 procent van het totale Nederlandse melkquotum, hoeft het concern echter niet voor een appel en ei weg te geven. Dat zou het bedrijfsresultaat en de melkprijs voor de boeren, fors kunnen drukken.

Brussel heeft de minimale verkoopprijs vastgesteld op de eigen boerenmelkprijs min 1 procent. „Wij hebben dan ook nog steeds de ambitie om voor onze boeren een toonaangevende melkprijs uit te keren”, verklaarde Sybren Attema. Hij is de vice-voorzitter van de nieuwe coöperatie. Attema ontkent dat in een eerder stadium gesproken is van de hoogste melkprijs van Noordwest-Europa.

Friesland Campina gaat met terugwerkende kracht tot 1 januari 2008 van start

Voor het management van Friesland Campina belooft het een allesbehalve rustige kerstvakantie te worden. Al op 30 december moet de fusie-akte getekend worden. Daarna kan de nieuwe zuivelonderneming van start. Dit gebeurt met terugwerkende kracht tot 1 januari 2008. Gevolg is dat de boeren van de twee zuivelbedrijven al dit jaar een gelijke melkprijs krijgen. Vervolgens presenteert Friesland Campina op 27 januari zijn nieuwe logo.

Ook werkt Friesland Campina binnenkort een plan uit om zich beter te profileren als aantrekkelijke werkgever voor hoger opgeleiden. “We willen in de top 10 staan”. verklaart 't Hart. “Omringd door KLM, Unilever en Philips. Met deze nieuwe schaal (omzet € 9,1 miljard) en de vele buitenlandse vestigingen (30 landen) moet dat lukken.”

2009

Dagblad van het Noorden 2009-01-06

Zuivelreus krijgt koninklijke titel

AMERSFOORT De nieuwe zuivelonderneming *FrieslandCampina*, die is ontstaan door de fusie tussen *Royal Friesland Foods* en *Campina*, mag zich Koninklijk noemen. Dat heeft koningin Beatrix de onderneming in een brief laten weten.

Bestuursvoorzitter Cees 't Hart toonde zich in een reactie verguld met het predikaat voor het bedrijf, dat nu officieel *Koninklijke FrieslandCampina N.V.* zal gaan heten.

”We zijn wereldwijd actief, maar onze wortels liggen in Nederland en gaan terug tot de negentiende eeuw. Daar zijn we trots op”, aldus bestuursvoorzitter 't Hart.

Friesland Foods en *Campina* kregen medio december groen licht van de Europese Commissie voor de fusie. (ANP)

Dagblad van het Noorden 2009-01-14

***FrieslandCampina* verkoopt fabriek in Duitsland**

AMERSFOORT – zuivelgigant *FrieslandCampina* heeft een fabriek in het Duitse Prenzlau verkocht. De nieuwe koper is Urkermärker Milch uit Potsdam, die het behoud van alle 140 arbeidsplaatsen heeft gegarandeerd. Wat de verkoop heeft opgebracht wil *FrieslandCampina* niet zeggen.

De verkoop staat los van de eisen die eurocommissaris Neelie Kroes stelde aan het nieuwe bedrijf dat na een fusie tussen *Friesland Foods* en *Campina* is ontstaan. *FrieslandCampina* krijgt een jaar de tijd om onder meer kopers te vinden voor de fabrieken in Nijkerk en Bleskensgraaf.

In Prenzlau worden onder meer kwark, boter, melkpoeder en industriële producten geproduceerd. (ANP)

Dagblad van het Noorden 2009-01-22

***FrieslandCampina* zoekt nieuw talent**

MEPPEL/BEDUM De wereld mag in de greep zijn van een ongekende economische crisis, maar zuivelfabrikant *FrieslandCampina* zoekt onverminderd naar aanstormend talent. Het concern houdt daarom op dinsdag 3 februari een 'Open Deurendag' bij haar fabrieken in onder meer Beilen, Bedum en Meppel om jongeren de interesseren in een carrière 'in de zuivel'.

De zuivelreus, met ingang van dit jaar ontstaan uit een fusie van *Friesland Foods* en *Campina*, zoekt vooral monteurs en 'food operators'. Op een speciale website (www.opendeuren.com) vin-

den belangstellende jongeren nadere informatie. Schoolverlaters kunnen onder meer diverse interne werk/leertrajecten volgen. (DvhN)



Voeding en Techniek
Echt iets voor jou!
Rondleiding en informatie
3 februari 2009 13.00 tot 19.30 uur
www.opendeuren.com

frieslandfoods 

LC 2009-01-28

FrieslandCampina goochelt met boemerangs

LEEWARDER COURANT 28 januari 2009

Zuivelreus goochelt met boemerangs

LEEWARDEN – Wat is het? Een verkeersplein met zes uitgangen? Een setje boemerangs? Gisteren maakte Royal Friesland Campina zijn nieuwe logo wereldkundig. Het moet de ongekende mogelijkheden van melk uitbeelden, legde de zuivelreus uit.

De nieuwe fusieonderneming wil er ook de ambitie mee uitstralen dat ze meer uit melk wil halen. Zoals een goede melkprijs voor de leden-melkveehouders, een betere bediening van de klant, en



meer kansen voor de medewerkers. De wereld zal geleidelijk kennismaken met het beeldmerk van Friesland Campina ; het wordt in etappes uitgerold.

LC 2009-02-04

Aannemer kantoor FrieslandCampina failliet

LEEUWARDER COURANT

05 februari 2009, pag. 2

Bouwer kantoor zuivelreus failliet

AMERSFOORT – De bouwer van het nieuwe hoofdkantoor van FrieslandCampina in Amersfoort is gisteren failliet verklaard. Bijna alle driehonderd werknemers van de Van Hoogevest Groep krijgen vandaag ontslag aangezegd. Tweehonderd van hen werken bij Van Hoogevest Woning- en Utiliteitsbouw, de aannemer van het hoofdkantoor. De curator heeft hen gevraagd voorlopig door te werken. De Amersfoortse bouwonderneming deed afgelopen dagen vergeefse pogingen om overgenomen te worden.

Dagblad vh Noorden 2009-02-04

Zuivelbedrijf vergrijst en zoekt jongeren

Het bedrijf geeft een baangarant

Recessie of niet: veel bedrijven zitten te springen om jongeren. Gisteren probeerde FrieslandCampina jongeren te interesseren voor een opleiding en een baan.

Door Gea Meulema

BEDUM – Een groepje jongens kijkt verwonderd rond in de regelkamer van de Domo in Bedum. Dit is de plek waar alle machines van de Domo met computers worden aangestuurd en het productieproces in de gaten wordt gehouden. Zouden ze hier kunnen werken?

Marko Everts (22) is er al uit. Hij nam de stap drie jaar geleden. Hij zat bij de landmacht, maar dat was niks voor hen. Maar wat dat wel? Een bekende adviseerde hem eens bij de Domo te informeren. “Ik woonde op nog geen 200 meter van de fabriek, maar had geen idee wat voor bedrijf het was.

“Hij ging er kijken, kreeg een rondleiding en besloot de stap te nemen.

FrieslandCampina, waar Domo-Bedum een onderdeel van is, biedt jongeren een opleiding en een baan. Drie dagen werken op een van de locaties en twee dagen naar school op het AOC Friesland in Leeuwarden.” Als *foodoperator* bedienen en bewaak je apparatuur en machines, controleer je de productkwaliteit en grijp je in als dat nodig is”, meldt de folder. Het bedrijf betaalt de opleiding, geeft een baangarantie en levert een scooter waarmee je van en naar je werk kunt reizen als er geen openbaar vervoer is. Toch blijft het knokken voor het bedrijf om jongens binnen te krijgen, want defensie en de metaalsector vissen in dezelfde vijver.

Bij de Domo is het personeel gemiddeld 50 jaar oud. De komende jaren stromen mensen uit en is er nieuwe aanwas nodig. Het bedrijf zoekt vmbo-jongeren met wiskunde en het liefst ook scheikunde. Ze draaien gelijk mee in de ploegendiensten en moeten ook in het weekend en op feestdagen werken. “De een zweert bij de ploegendiensten, de ander vindt het belastend”, zegt Jan Poel

(52) die een groep rondleidt. Bij de Domo hebben werknemers een grote mate van zelfstandigheid, vertelt hij. “En voordeel van de fusie met Campina is dat je je steeds meer kunt specialiseren.”

LC 2009-03-04

Nieuwe aannemer voor bouwhoofdzetel FrieslandCampina na faillissement 1e aannemer

LEEWARDER COURANT

04 maart 2009 , pag. 2

Hoofdzetel zuivelreus later klaar

LEEWARDEN – Dura Vermeer neemt de renovatie van het nieuwe hoofdkantoor van Friesland Campina in Amersfoort over van Van Hoogevest. Dit bouwbedrijf ging begin vorige maand failliet nadat de bank de kredietkraan dichtdraaide. De verbouwing van het voormalige Akzopand had op 1 juni klaar moeten zijn. Dat wordt nu „in de loop van het jaar”, laat de zuivelreus weten. In Amersfoort, waar de coöperatie nog een tweede kantoor laat bouwen, gaan achthonderd mensen werken.

Leeuwarder Courant 2009-03-09

Deens Arla wil fabriek dagvers Nijkerk kopen

LEEWARDEN - De Deense zuivelcoöperatie *Aria Foods* neemt bijna zeker de fabriek voor dagverse zuivel in Nijkerk over. De hypermoderne fabriek is van *Friesland Foods* en staat in de verkoop. Dit is de eis van de Europese Mededingingsautoriteit om in te stemmen met de fusie tussen *Friesland Foods* en *Campina* begin dit jaar.

Friesland Foods heeft toegezegd de dagversfabriek plus 1,3 miljard liter melk af te stoten om de toestemming van eurocommissaris Neelie Kroes binnen te halen. Wie de fabriek koopt, krijgt bovendien het recht het merk *Friesche Vlag* op de producten te plakken. Tot nu toe wordt *Arla Foods* als enige serieuze kandidaat genoemd. Een overeenkomst zou al zijn getekend, alleen de Europese commissie moet nog toestemming geven. *FrieslandCampina* wimpelt het bericht af als niet aan de orde. Arla Foods wilde ontkennen noch bevestigen.

Aria Foods is na *Friesland Campina* de grootste zuivelcoöperatie in Europa en actief in Denemarken, Zweden, Duitsland en Engeland. Eerder is er sprake geweest van fusiebesprekingen tussen Arla en *Campina*. Die ketste op het laatste moment af.

Dagblad van het Noorden 2009-03-11

Melkveehouders raken al in nood door lage melkprijs

GRONINGEN/MEPPEL Met name de melkveehouderij heeft het momenteel al zwaar. Naar verwachting krijgt 20 tot 30 procent van de boeren de komende maanden betalingsproblemen. Daarmee wordt de keerzijde van de liberalisering van de melkmarkt duidelijk.

Zuivelverwerkers schroeven de prijs die ze de boeren betalen, steeds verder op en het eind is nog lang niet in zicht. Vorige week ging er bij *FrieslandCampina* nog 2,25 cent vanaf, waardoor de literprijs nu op 25,25 cent ligt. Bij de Hooogeveense kaasmaker DOC waren de melkprijsverlagingen al reden tot boerenprotesten.

Banken treffen nu financieringsregelingen met melkveehouders maar kunnen de kraan moeilijk dicht draaien. De meest getroffen boeren zijn zij die de afgelopen jaren flink hebben geïnvesteerd en tegen een schuld van 1,50 tot 2 euro per liter melk aankijken. Die zitten met rente en aflossing al op 10 cent per liter melk.

Voor boeren is het een hard gelag. Na dertig jaar van Brusselse marktregulering en lage maar stabiele prijzen, zagen ze de prijs na de liberalisering ineens omhoog schieten. In die periode besloten veel melkveehouders fors te investeren. Banken treffen met veel bedrijven betalingsregelingen. Brussel heeft de oude interventieregeling al van stal gehaald om het tij te keren, maar tot dusver zonder veel resultaat.

Leeuwarder Courant 2009-03-12

Arla sterke nieuwkomer op zuivelmarkt

De Scandinavische coöperatie Arla Foods zet voet op Nederlandse bodem. Twee jaar nadat een fusie met Campina mislukte. Met de koop van de fabriek voor dagverse zuivelproducten van *Friesland Foods* in Nijkerk heeft *FrieslandCampina* er met *Arla* een geduchte concurrent bij.

Door Nico Hyikema

Arla Foods lijkt in veel opzichten op de Nederlandse coöperaties. De coöperatie heeft een lange voorgeschiedenis en is diep geworteld in de Scandinavische boerenwereld. In 1999 kwamen het Deense MD Foods en het Zweedse Arla bij elkaar. Twee grote coöperaties, beide ouder dan honderd jaar. Tien jaar later is Arla actief in het Verenigd Koninkrijk, China en de Verenigde Staten. Jaarlijks produceren de 8000 leden/boeren 8,2 miljard liter melk. Daarmee is Arla maar een beetje kleiner dan *FrieslandCampina*. De omzet was vorig jaar rond de € 7 miljard met een winst van € 80 miljoen.

De melkprijs die de Arla-boeren ontvingen, was met 40 cent iets hoger dan die van de Nederlandse collegae en dat is hij nu nog met 29 cent.

Arla Foods vertoont als coöperatie gelijkennis met *Campina*. De beelden en zelfs het beeldmerk lijken sterk op *Campina*. Waar *Campina* als motto 'Het zit in onze natuur' draagt, doet Arla dat met vrij vertaald 'Laat de natuur ons de weg wijzen'.

Arla heeft een breed assortiment zuivelproducten, van melk en kaas tot boter en frisdranken. De nadruk ligt op gezond en natuurlijk. Merken als *Apetina*, *Lurpack* en *Buka* komen ons vreemd voor, maar op diverse plaatsen in de wereld steken ze de *Friesche Vlag* naar de kroon. Vooral in het Midden-Oosten is Arla sterk vertegenwoordigd.

De van oorsprong Friese melkveehouder Piet Visser is leverancier van Arla Foods in Denemarken. Hij zit een beetje in zijn maag met de nieuwe aankoop. "Het was beter geweest als Arla dat geld hier had besteed." Maar over Arla als verwerker van zijn melk is hij wel te spreken. Het is een stabiel bedrijf, dat zorgt voor een tot voor kort goede melkprijs.

Visser levert zogeheten dagverse melk. Dat betekent dagelijks afhalen van de melk en dus ook dagelijks spoelen van de leidingen. Veel extra's levert het hem niet op. Per twee weken € 30, terwijl hij dagelijks 4000 liter levert. Maar verder wil hij niet klagen, behalve over het gebrek aan zeggenschap van de boeren. In die zin lijkt Arla ook op zijn Nederlandse tegenvoeters.

Visser waarschuwt wel voor de aspiraties van Arla. Hij wijst erop, dat Arla Foods het streven heeft in 2011 met 50 procent melkaanvoer gegroeid te zijn. Gezien het groeivoornemen ligt het voor de hand, dat Arla de melk in Nederland zal blijven afnemen. De coöperatie heeft al een Nederlandstalige website op [arla.nl](#).

Voor Friesland *Campina*-boeren is Arla een redelijk alternatief en de Brusselse mededingingsautoriteiten eisten bij de fusie van *Friesland Foods* en *Campina* dat de twee 1,2 miljard liter zouden afstoten. Alleen voelen de leden er weinig voor om de cooperatie te verlaten, zelfs een forse premie leidt niet tot aanmeldingen. Dat kan anders worden met Arla in Nederland.

Als Neelie Kroes als Europees mededingingscommissaris met haar eisen aan de fusie tot doel had te zorgen voldoende concurrentie in Nederland, dan is haar dit uitstekend gelukt. De vraag is wat er gaat gebeuren met de kaasfabriek van *Campina* in Bleskensgraaf. Voor zover bekend, heeft Arla daar geen belangstelling voor.

De fabriek in Nijkerk produceert melk, yoghurts, vla's, Milk & Fruit en Breaker. De koop houdt ook in dat Arla de merknaam *Friesche Vlag* mag gebruiken. De jaarlijkse onzet is € 215 miljoen en er werken vijfhonderd mensen waarvan 150 op uitzendbasis. Er wordt 350 miljoen liter melk verwerkt. Gedurende tien jaar garandeert FrieslandCampina de aanvoer van die melk.

Leeuwarder Courant 2009-03-14

Nieuw beeldmerk FrieslandCampina

De ene ster is de andere niet

Het nieuwe, stervormige logo van zuivelreus FrieslandCampina heeft vrolijke kleuren. Dat blijkt een populair ontwerp.



Door Rutger van der Meij

LEEUWARDEN - Ja, het zijn er inderdaad wel erg veel, zegt Martien Heijmink. De Nijmeegse merendeskundige bericht op zijn weblog over logo's van organisaties en bedrijven die verdacht veel op elkaar lijken. Meestal zoekt hij zelf twee of drie voorbeelden bij elkaar, maar voor het nieuwe logo van *FrieslandCampina* stroomden de 'lookalikes', zoals hij ze noemt als vanzelf binnen. Zeker negen logo, broertjes noteerde Heijmink tot nu toe, van onderwijsinstelling iederwijs tot toerismebureau UTR. (Ook vakblad *Adformritie* schreef al enkele keren over de gelijkenis.

De meeste voorbeelden bestaan uit een vrolijk gekleurd stervormig logo met een wit centrum. Net als het pas gefuseerde FrieslandCampina, dat zijn nieuwe beeldmerk in januari presenteerde. Het Amsterdamse bureau Design Bridge tekende voor het ontwerp. De symboliek was duidelijk, aldus de makers. „Melk in een kleurrijk spectrum van ongekende mogelijkheden. De kleuren weerspiegelen de vele facetten van het bedrijf als innovatie, duurzaamheid, coöperatief en passie.” Met melk als stalend wit middelpunt.

„Het is een trend”, zegt Heijmink, die ruim twintig jaar in het vak zit. „Een logo is vaak gebaseerd op een soort van oervorm, in dit geval een ster. En regenboogkleuren doen het natuurlijk altijd goed.” Niettemin kwam computerfabrikant Apple tien jaar geleden al met een vergelijkbaar beeld tijdens de campagne voor de iMac. Ook het logo van Pinnacle, maker van video- en geluidssoftware, gaat al jaren mee. „Wat betreft *FrieslandCampina* zal er sprake zijn van toeval, maar het zegt wel iets over de mate van originaliteit.”

Een soortgelijke trend zag Heijmink ontstaan na de invoering van het nieuwe Unilever-logo. Sinds het voedingsconcern in 2004 een grote 'U' gevormd door verschillende icoontjes presenteerde, duiken letters met figuurtjes vaker als beeldmerk op. Neem Nijmegen, dat vorig jaar een rode N - bestaande uit kleine syrnbootjes - als stadslogo onthulde. Die leek wel heel veel op de rode N met symbootjes die in 2006 werd gevoerd door het Amsterdamse stadsdeel Noord.

Geen toeval maar plagiaat, oordeelt Heijmink in dit geval. „Het blijft een briljant logo. Probeer Nijmegen maar eens in één icoon samen te vatten. Maar het is wel gebaseerd op jatwerk.” Toch is het overnemen van beelden, al dan niet bewust, moeilijk te bewijzen en nog moeilijker te bestraffen. Pas als kleur, lettertype of iconen letterlijk zijn overgenomen, is de stap naar de rechter misschien een poging waard. „Maar veel organisaties hebben hun beeldmerk nooit wettelijk beschermd. Alleen grote bedrijven doen dit.”

Directeur Frank Nas van Design Bridse vindt de vergelijkingen met het FrieslandCampina-logo „niet zo treffend”. Vijf computers in een cirkel, is dat nu meteen een Iookalike? „Deze oefening kan je bij alle nieuwe ontwerpen uitvoeren. Elke vorm is zo langzamerhand wel een keer gebruikt.”

Niet een bestaand beeldmerk, maar een optisch prisma stond volgens Nas aan de basis van het zuivellogo. “Als je met wit licht in een glazen prisma schijnt, waaiert dat licht uit in regenboogkleuren. Dat vonden wij een mooie vertaling voor de verschillende mogelijkheden die melk biedt.”

Het ontwerp bureau werkte zeker een half jaar aan het logo. Ter controle werd een internationale database met geregistreerde merken doorzocht, maar dat leverde volgens Nas geen 'dubbeling' op. Via internet kreeg Design Bridge wel het beeldmerk van toerismebureau UTR onder ogen. „Maar dat is een ander product voor een andere markt, en op detailniveau zie ik wel degelijk verschil. Ze kunnen prima naast elkaar bestaan.”

Heijmink, die zelf aan de wieg stond van het (onlangs afgeschafte) Fortis-logo, vermoedt in het geval van FrieslandCampina geen boos opzet. “Een kwestie van toeval en pech hebben. Ik kan me eigenlijk niet voorstellen dat een ontwerper zich plagiaat permitteert. Dat zit gewoon niet in z'n genen.

Met de opkomst van internet duiken dit soort vergelijkingen steeds vaker op, zegt de merkenman. „Het verschijnsel is niet nieuw, maar wordt sneller opgemerkt. Geef me een logo en ik zoek zijn evenbeeld erbij. Ook bij *FrieslandCampina* zijn het er meer, dat weet ik zeker.



► Heijmink's voorbeelden van bijna-identieke logo's zijn te zien op www.mattus.web-log.nl, onder het kopje 'Lookalikes'.

Leeuwarder Courant 2009-03-26

***FrieslandCampina* snijdt in kosten om crisis te weerstaan**

LEEUWARDEN - Zuivelconcern FrieslandCampina bereidt zich voor op een moeilijk jaar. De na een fusie van Friesland Foods en *Campina* nieuwgevormde zuivelreus grijpt in met maatregelen voor kostenbeheersing en het terugdraaien van geplande investeringen.

De winst kwam vorig jaar uit op €135 miljoen. Dit is €121 miljoen lager dan in 2007. Belangrijkste oorzaak ligt in flink lagere marges voor kaas, boter en melkpoeder. Producten met meer toegevoegde waarde deden het beter. Boeren ontvingen in 2008 een 4,4 procent hogere melkprijs. Deze is uitgekomen op € 36,37 per 100 kilo melk.

FrieslandCampina heeft in 2008 goed gepresteerd, stelt de concernleiding in het vandaag gepresenteerde jaarverslag. Daarbij wordt in ogenschouw genomen dat er moeilijke economische omstandigheden waren als hoge grondstofprijzen en vraaguitval in Azië en Afrika. Bestuursvoorzitter Cees 't Hart waarschuwt dat in 2009 de wereldwijde economische recessie gevolgen heeft voor *FrieslandCampina*. Deze drukt de marktprijzen, het resultaat en ook de melkprijs voor de boeren.

De kredietcrisis heeft over 2008 een beperkt effect gehad op de resultaten. Pas in de laatste maanden merkte het zuivelconcern dat orders uitbleven en marktpartijen voorzichtiger waren met bestellen.

FrieslandCampina bevestigt het beeld dat de geleidelijke toename van de wereldwijde melkproductie vorig jaar verstorend heeft gewerkt. Er ontstond voorraadvorming en daardoor kwamen de prijzen voor melkpoeder en boter en kaas onder druk te staan.

Bij de consumentendivisie scoren gezondheidsproducten als *Campina Optimel* en *Vifit* goed. Dagverse producten als melk, yoghurt en vla hebben het moeilijk, omdat supermarkten zich meer concentreren op huismerken.

De voorbereidingskosten van de fusie tussen Friesland Foods en *Campina* vormden een last van €28 miljoen. Bij het concern werken wereldwijd 20.568 mensen. Er wordt 11,4 miljard kilo melk verwerkt.

Dagblad vh Noorden 2009-03-27

Zuivelreus R-FC verwacht moeilijk jaar

MEPPEL/AMERSFOORT Zuivelconcern *FrieslandCampina* bereidt zich voor op een moeilijk jaar. De zuivelreus wil maatregelen voor kostenbeheersing nemen en draait geplande investeringen terug. De winst kwam vorig jaar uit op 135 miljoen euro, 121 miljoen euro lager dan in 2007.

De belangrijkste oorzaak ligt in flink lagere marges voor kaas, boter en melkpoeder. Producten met meer toegevoegde waarde deden het beter. Boeren ontvingen in 2008 een 4,4 procent hogere melkprijs. Deze is uitgekomen op 36,37 euro per 100 kilo melk.

FrieslandCampina heeft in 2008 goed gepresteerd, stelt de concernleiding in het donderdag gepresenteerde jaarverslag, terwijl er moeilijke economische omstandigheden speelden, zoals hoge grondstofprijzen en vraaguitval in Azië en Afrika.

Dit jaar zal de wereldwijde economische recessie echter ook voor *FrieslandCampina* gevolgen hebben, aldus bestuursvoorzitter **Cees 't Hart**. De recessie zal de marktprijzen, het resultaat van het concern en ook de melkprijs voor de boeren ongunstig beïnvloeden.

De economische crisis had over 2008 nog een beperkt effect op de resultaten. Pas in de laatste maanden merkte het zuivelconcern dat orders uitbleven. (GPD)

'Knipsels' over de lage melkprijs in 2009 staan in de 'MAP-Superheffing' ⁵

DvhN 2009-07-01

Yogho! Yogho! In Belgische handen

DvhN 2009-07-01

Yogho! Yogho! in Belgische handen

MEPPEL ■ De zuivelmerken Yogho! Yogho! en Choco! Choco! krijgen een Belgische eigenaar. Zuivelconcern **FrieslandCampina** doet beide over aan concurrent Milcobel. Eurocommissaris Neelie Kroes stelde de verkoop als voorwaarde voor de fusie tussen Friesland Foods en Campina.

5 Op site: http://www.zuivelfabrieken.nl/_wp_pdf/2009_Van-Boterberg-tot-Superheffing_2013-04-19.pdf

Leeuwarder Courant 2009-07-01

Stichting verkoopt melk *FrieslandCampina* aan 'Nijkerk'

AMERSFOORT- *FrieslandCampina* heeft een onafhankelijke stichting opgericht voor de verkoop van jaarlijks 1,2 miljard kilo boerderij melk.

Met deze *Dutch Milk Foundation* (DMF) voldoet het zuivelconcern aan de voorwaarde die de Europese Commissie stelde bij de goedkeuring van de fusie tussen *Friesland Foods* en *Campina*. In totaal leveren de ledenmelkveehouders van *FrieslandCampina* 8.6 miljard kilo melk.

Het zuivelconcern moet de melk verkopen voor zijn garantieprijs minus 1 procent. Een flink deel van deze melkplas is al verkocht aan Arla Foods, eigenaar van de dagvers-fabriek in Nijkerk. Daarnaast beheert de DMF de vertrekpremieregeling voor melkveehouders die overstappen naar een andere melkverwerker. Zij beuren €5 per 100 kilo melk. Ex-terrorisbestrijder Tjibbe Jousma leidt het stichtingsbestuur.

LC 2009-07-01

FrieslandCampina **sluit 'Poldermelk Zuivel' te Oldenzaal**

LEEUWARDER COURANT 01 juli 2009

Zuivelreus sluit 'Oldenzaal'

AMERSFOORT – FrieslandCampina sluit volgend jaar haar vestiging Polderland Zuivel in Oldenzaal. De activiteiten – de verkoop van room, ijsmixen en ei-producten aan bakkerijen en horeca - worden overgeheveld naar de fabriek van het zuivelconcern in Nuenen. Bij de bedrijven werken in totaal 103 medewerkers. De gevolgen voor de werkgelegenheid zijn nog niet bekend.

Melkprijs naar laagste punt in tien jaar

LTO vreest problemen voor veel boeren

Door de redactie economie / grafieken LTO melkprijsvergelijking 2010 en 2012

DEN HAAG – De gemiddelde melkprijs in Europa is op het laagste niveau in tien jaar tijd beland. Boeren krijgen iets meer dan twintig cent per liter, aanzienlijk minder dan de kostprijs (tussen de 30 en 45 cent). Als dat zo blijft, zullen veel bedrijven in de problemen komen.

Dat blijkt uit de gisteren gepresenteerde internationale melkprijsvergelijking van land- en tuinbouworganisatie LTO Nederland. Vorig jaar was de gemiddelde prijs die de boeren voor hun melk kregen nog de hoogste in het afgelopen decennium. Sindsdien is er echter een sterke daling opgetreden.

„Gezien de wijzigingen van het Europese zuivelbeleid wisten we dat de prijzen meer zouden kunnen fluctueren, maar een prijsverval zoals we nu meemaken heeft niemand voor mogelijk gehouden”, aldus Siem Jan Schenk van de melkveetak van LTO. „De huidige prijs melkprijs veroorzaakt op een toenemend aantal bedrijven liquiditeitsproblemen.”

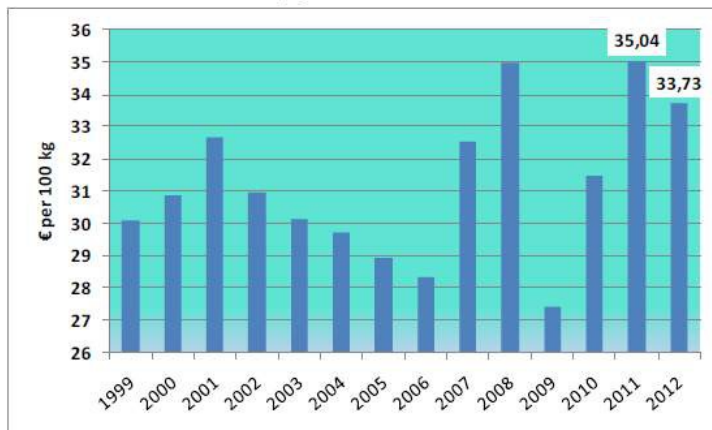
Volgens Schenk leidt een daling van de prijs van tien eurocent per kilo al tot een omzetzdaling van 60.000 euro voor een boer niet ongeveer 75 melkkoeien.

Consumenten merken overigens niets van de lage melkprijs. Supermarkten berekenen die niet door. De eerste helft van het jaar lag de prijs die melkveehouders krijgen zeventien procent lager dan in de eerste zes maanden van vorig jaar, terwijl de prijs van zuivel in de supermarkt in die periode slechts twee procent gedaald is, aldus de Europese Commissie.

Eurocommissaris Mariann Fischer Boel (Landbouw en Plattelandsontwikkeling) vindt het onacceptabel dat supermarkten de prijsval niet doorberekenen aan hun klanten. CHL., de brancheorga-

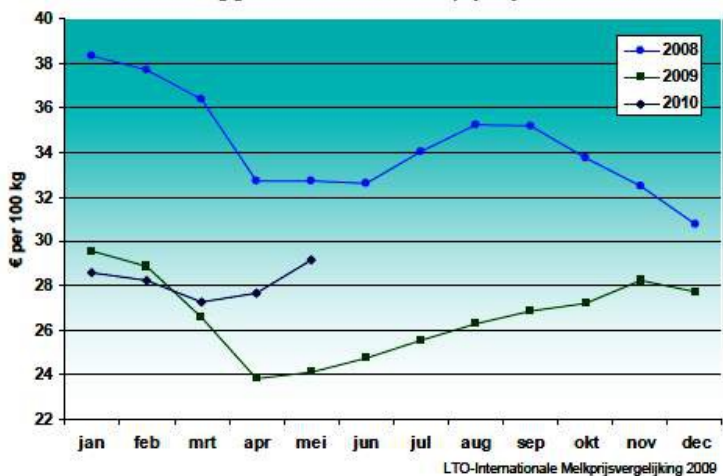
Grafiek 1. Gemiddelde melkprices 1999 t/m 2012

MPV_RAPPORT-I TO_2012.pdf



Verwachting voor 2013 is paar ct. hoger zijn dan 2011.....

Grafiek 2. Ontwikkeling gemiddelde voorschotmelkprices januari 2008 t/m mei 2010



nisatie van de supers, meent echter dat Brussel zich niet moet bemoeien met de marges die winkels op hun producten berekenen. Als boeren te weinig krijgen voor hun melk, kunnen zij beter bij hun coöperatie aankloppen, menen de supermarkten.

De klap voor de boeren komt hard aan, omdat de melkprijs anderhalf jaar geleden juist ongekend hoog was. Veel melkveehouders investeerden toen in extra productiecapaciteit. Kort daarna zakte de vraag in door de hoge prijzen en de wereldwijde recessie.

LTO kondigde onlangs aan samen met de overheid, banken en brancheorganisaties de gevolgen van de historisch lage melkprijs te willen bestrijden. Minister Gerda Verburg (Landbouw) zegde eerder al toe vier miljoen euro uit te trekken voor een campagne om de melkconsumptie te stimuleren. De boeren bepleiten ook financiële steun en uitgebreidere garantieregelingen.

De lage prijzen leiden tot toenemende schaalvergroting in de melkveehouderij. Steeds minder bedrijven produceren steeds meer melk. De afgelopen tien jaar daalde het aantal melkveehouders in Nederland van ruim 33.000 naar circa 20.500, een afname van 38 procent. De gemiddelde productie per bedrijf steeg in die periode met circa zeventig procent naar ruim 60.000 liter.

Een deel van de productiestijging is te verklaren door de hogere melkproductie per koe. De gemiddelde Nederlandse melkkoe was in 1998 goed voor 6777 liter melk per jaar. In 2008 was dat gestegen tot 7926 liter. (GPD)

Leeuwarder Courant 2009-07-17

Ook MAP Superheffing-2009

Boeren teleurgesteld in zuivelcoöperatie

LEEWARDEN - Boeren moeten hun eigen broek ophouden, ook in moeilijke tijden. Dit standpunt van zuivelcoöperatie *FrieslandCampina* in reactie op de lage melkprijs valt slecht bij boeren en hun organisaties.

Melkveehouders maken financieel momenteel zware tijden door de extreem lage melkprijs. Sybren Attema, vice-voorzitter van zuivelcoöperatie *FrieslandCampina*, ziet echter geen rol voor de coöperaties in de financiering van bedrijven die in zwaar weer verkeren. “De coöperatie zorgt voor inkomsten. Niet voor het inkomen van haar leden”. zegt hij in een publicatie van *FrieslandCampina*.

De *vakgroep rundveehouderij van LTO Nederland* en de *Dutch Dairy Board (DDB)* reageren teleurgesteld. “*FrieslandCampina* is zeker partij in het debat. Dat het bedrijf niet zelfstandig kan zorgen voor een hogere melkprijs is duidelijk. Maar als ze de mogelijkheid hebben om de pijn te verzachten moeten ze dat doen”, aldus Siem Jan Schenk van LTO.

Voorzitter Sieta van Keimpema van de *Dutch Dairy Board* (DDB) is eveneens teleurgesteld in de uitlatingen van Attema. “Dit is geen uitgangspunt van een coöperatie. Een coöperatie moet gaan voor de hoogste melkprijs voor haar boeren. Dat doet *FrieslandCampina* niet. Zowel de directie als het bestuur van de zuivelfabriek gaat voor het zuivelbedrijf en niet voor een beter inkomen van het boerenbedrijf.”

Het is volgens Van Keimpema duidelijk dat een verhoging van de wereldmarktprijs in de huidige markt alleen kan door beperking van het aanbod en niet door een toename van de vraag. Dit werkt averechts, vindt voorzitter Kees Wantenaar van *FrieslandCampina*. Aanbodbeperking helpt niet en als het wel zou werken kan dat negatief uitpakken omdat producten dan duurder worden dan die van de concurrent. Dat betekent verlies van afzetmarkten. Marktverlies is funest voor een land en coöperatie die zo afhankelijk zijn van export.

Licht aan het einde van de tunnel is er nog niet. Attema „Helaas zien wij nog geen tekenen van structureel herstel.” Op lange termijn is hij allerm minst pessimistisch. „Met doemdenken komen we niet verder, dan wordt het alleen maar nog lastiger. Onderschat de veerkracht en de innovatiekracht van de sector niet.”

LC 2009-08-10

Melkveehouders verkopen obligaties R-FC

LEEWARDER COURANT

10 augustus 2009 , pag. 2

Melkveehouders verkopen obligaties

AMERSFOORT – Boeren/leden van zuivelcoöperatie Friesland Campina hebben op de tweede handelsdag voor ledenobligaties meer stukken verkocht dan er door collega's en oudleden gevraagd werden. Kennelijk gebruiken de boeren de verkoop van obligaties om het geslonken inkomen uit melk wat aan te vullen. Er ging tijdens de handelsdag voor €6,5 miljoen aan obligaties over in andere handen. Bij de fusie van Friesland Foods en Campina zijn de obligaties aan de Friesland Foods leden uitgekeerd als vervanging van de certificaten A en B. Als er op handelsdagen niet voldoende vraag is, neemt de Rabobank de aangeboden obligaties gegarandeerd over. In dit geval voor €5,7 miljoen.

Leeuwarder Courant 2009-08-12

Geloof in gezondheidsyoghurtjes taant

Gezondheidsyoghurtjes zijn uit de gratie. De consument gelooft de beloften over de dure zuivel niet meer. De fabrikanten zullen met bewijzen moeten komen, anders houdt de klant zijn geld in de portemonnee.

Door Jan Trommelen

Met hun verhaal over de goede bacteriën wisten de fabrikanten de laatste jaren juist steeds meer consumenten over de streep te trekken. In 2007 ging er voor € 192 miljoen over de toonbank aan *Yakult*, *Vifit*, *Actimel* en *Activia* en huismerkkopieën van supermarkten. De verkopen van deze 'probiotica' stegen elk jaar met zo'n 30 procent.



De consument heeft het niet meer zo op drankjes met zogenaamd goede bacteriën.
Foto: GFD/Jan van de Jeng

Sinds begin vorig jaar het nieuws bekend werd over de dodelijke afloop van een medische proef met probiotica, zit de klad in de verkoop van de gezondheidszuivel. Dat is ten onrechte, want een medische proef op doodzieke mensen die deze probiotica rechtstreeks ingebracht kregen in de darmen, heeft niks te maken met het effect van drinken van een flesje Yakult.

De wildgroei aan gezondheidsclaims in de supermarkt is funest geweest voor het vertrouwen van de consument, stelt manager gezondheidszaken Paul Schreurs van Danone. „Die ziet door de bomen het bos niet meer. Wij hebben met klinische studies aangetoond dat *Activia* helpt bij een trage stoelgang en dat *Actimel* de weerstand verhoogt. De huismerken hebben dat nooit gedaan, die stoppen gewoon bepaalde bacteriën in zuivel.”

Het *Rijksinstituut voor Volksgezondheid en Milieu* concludeerde dat de meeste probioticaclaims niet of onvoldoende wetenschappelijk zijn onderbouwd. Schreurs erkent dit: Dat komt doordat die instanties alle producten op één hoop vegen.” Of Danone zijn claims voldoende heeft onderbouwd moet ook nog blijken. In oktober legt Danone ze voor aan de Europese voedingsmiddelenautoriteit EFSA.

„Veel gezondheidsclaims blijken volstrekte flauwekul, nu de EFSA ze onder de loep neemt. De consument voelt zich gepakt door de fabrikanten”, aldus merkendeskundige Paul Moers. Hij werkte in het verleden voor Unilever en Ahold. „Bovendien zijn de mensen overvoerd met gezondheidsproducten, dat heeft de waarde van voedingsclaims uitgehold.”

Door de recessie denkt de klant wel drie keer na voordat hij geld uitgeeft aan een duur yoghurtje. Bovendien hebben de financiële crisis en het gedoe met de woekerpolissen de consument uiterst kritisch gemaakt, aldus Moers. „De mensen laten zich geen knollen voor citroenen meer verkopen. Bij alles stellen ze vragen. Als de hypotheekadviseur een hypotheek voorstelt, moet hij on-

derbouwen waarom dit de beste is. Elke huisarts wordt bestookt met vragen van patiënten die zich vooraf op internet hebben geïnformeerd.”

Alleen met keihard bewijs kunnen fabrikanten van probiotica hun klanten terugwinnen. Moers legt de schuld deels bij zijn eigen beroepsgroep, de marketingjongens. Die willen zo snel mogelijk de markt op met een product. Ze zullen veel meer tijd moeten nemen om de werking van een product aan te tonen.”

Leeuwarder Courant 2009-10-01

Zuivelconcern *FrieslandCampina* verkoopt zuivelfabriek Bleskensgraaf aan boerenclub

AMERSFOORT – Zuivelconcern *FrieslandCampina* heeft zijn kaasfabriek in Bleskensgraaf verkocht aan de coöperatieve melkleveranciersvereniging *Delta Milk* in Meerkerk. In die fabriek, waar vijftig mensen werken, wordt jaarlijks 390 miljoen liter melk verwerkt tot natuurlijk gerijpte Goudse kazen. De omzet bedroeg vorig jaar €140 miljoen.

Met de verkoop van de kaasfabriek voldoet Friesland Campina nu aan alle voorwaarden die de Europese Commissie heeft gesteld aan de fusie tussen Friesland Foods en Campina die op 1 januari beklonken werd.

De andere voorwaarden zijn de verkoop van de fabriek voor dagverse zuivel in Nijkerk (aan *Aria Foods*), de merken Yogho! Yogho! en Choco! Choco! (aan Milcobel) en de oprichting van de *Dutch Milk Foundation* die 1,2 miljard liter melk van ledenmelkveehouders aanbiedt op de zuivelmarkt. Door deze maatregelen, zegt commissaris Neelie Kroes, wordt voorkomen dat Friesland Campina een te dominante positie krijgt op de Nederlandse zuivelmarkt.

Delta Milk telt zeventig melkveehouders uit West- en Midden-Nederland. Omdat het gezamenlijk melkquotum van deze boeren bij lange na niet voldoende is om de capaciteit van de fabriek in Bleskensgraaf te benutten en omdat *Delta Milk* melk blijft leveren aan de fetakaasfabriek OZgazi in EttenLeur, is in het contract ook opgenomen dat Friesland Campina tot 2017 de garantie afgeeft dat het melk aanbiedt. Voorzitter Theunis Sterk van *Delta Milk* hoopt de aankoop van Friesland Campina-melk echter zoveel mogelijk te beperken.

De kwart eeuw oude melkleveranciersvereniging is ambitieus en hoopt honderden nieuwe boerenleden te verwelkomen. *Delta Milk* mikt vooral op melkveehouders „die zich meer thuis voelen bij een echte boerencoöperatie met korte lijnen en met een superefficiënte kaasfabriek dan bij een grote zuivelmultinational.” Ook boeren uit Friesland zijn welkom, zegt Sterk. Voor een efficiënt melkvervoer is wel een voorwaarde dat het om een groep boeren gaat.

Leeuwarder Courant 2009-11-16

Meer melk: zuivelreus op overnamepad

LEEWARDEN - Zuivelcoöperatie *FrieslandCampina* bezint zich op overnames of samenwerkingen of uitbreidingen naar andere landen. De groei van het bedrijf zelf is waarschijnlijk niet voldoende om de groeiende melkproductie tot waarde te maken, meent directeur Cees 't Hart.

De verwachting, is dat de leden van de coöperatie na afschaffing van het melkquotum zo'n 15 procent meer melk zullen produceren. Dat is 1,7 miljard liter melk meer “We kunnen niet alles onzetten in melkpoeder”, zegt woordvoerder Rob van Dongen.

Volgens 't Hart zal het onvermijdelijk zijn om de stap naar India te maken. India is de grootste zuivelproducent van de wereld, maar kan amper de eigen bevolking van zuivel voorzien. *FrieslandCampina* heeft evenwel ter waarschuwing tal van collegabedrijven die hun neus flink hebben gestoten in het land.

De komende tijd worden tevens alle bedrijfsonderdelen tegen het licht gehouden. Elk bedrijfsonderdeel moet winstgevend zijn of helpen bij het verwerken van melk tot producten met een hogere waarde. Volgend jaar, zo zegt 't Hart moet duidelijk zijn wat voldoet aan de gestelde criteria en wat in de etalage komt ter verkoop.

De sappendivisie zal als vreemde eend in de bijt niet uitbreiden, maar de indertijd van *Nutricia* overgenomen (?) frisdrankenbedrijf met merken als Appelsientje is wel winstgevend. Daarnaast zoekt *FrieslandCampina* naar ingrediënten in melk, die mogelijk kunnen leiden tot een hoger rendement. Succesvolle producten als vleesvervanger *Valess* en gezondheidsproduct *Optimel* worden in andere landen geïntroduceerd.

FrieslandCampina denkt dat de fusie tussen *Friesland Foods* en *Campina* begin dit jaar eerder en meer winst zal opleveren. Dat komt mede doordat veel personeelsleden niet meeverhuizen van Zaltbommel en Meppel naar het Amersfoortse hoofdkantoor.

Leeuwarder Courant 2009-12-08

Melkprijs R-FC weer hoger

LEEWARDEN - De garantieprijs voor boerderijmelk voor boeren van Friesland Campina is in december gestegen tot €32,75 per 100 liter melk. Inclusief het restje wintertoeslag krijgen boeren nu €33,15. Dat is € 0,35 meer dan in november toen de wintertoeslag nog €3,65 was. Gemiddeld hebben de boeren over 2009 nu een melkprijs van € 26,40 ontvangen. Dat is €4 per 100 liter minder dan vorig jaar. Voor een gemiddeld bedrijf met 500.000 kilo jaarproductie is dat een omzeterderving van €45.000. De melkprijs voor december is overigens al weer hoger dan die van decem-

ber 2008, De boeren van *FrieslandCampina* hebben van december 2008 tot en met augustus 2009 te maken gehad met sterk dalende prijzen. Boeren van andere zuivelcoöperaties, zoals DOC-Kaas hebben veel langer te kampen gehad met de lage prijzen.

Leeuwarder Courant 2009-12-11

Reorganisatie zuivelreus treft Friesland hard Dronrijp en Tilburg sluiten fabriek, in Drachten en Leeuwarden afdelingen

Van onze economieredactie

LEEUWARDEN - Friesland wordt hard getroffen door de reorganisatie van zuivelcoöperatie *FrieslandCampina*. Van de 624 banen, die in totaal verdwijnen, sneven er 174 in deze provincie. Vooral in Dronrijp komt de sluiting in 2011 van de kaasfabriek met 86 werknemers 'as in dreun' aan. Ook het kaasverpakkingsbedrijf in Drachten (60 man) en de verpakking van koffiemelk in Leeuwarden (73 man) gaan sluiten. In Wolvega komen er 45 banen bij.



Volgens woordvoerder Rob van Dongen van *FrieslandCampina* verliest Friesland veel arbeidsplaatsen, maar is de herplaatsingsmogelijkheid hier ook groot. „Er is veel zuivel in het Noorden met fabrieken in Wolvega, Workum, Marum en Leeuwarden. Voor het getroffen personeel betekent dit vooral een keuze of ze naar een andere vestiging willen.”

Voorzitter Adri Terlouw van Dorpsbelang Dronrijp zegt dat in elke straat iemand zijn werk kwijt raakt. Als ze elders gaan werken, is het de vraag of ze in Dronrijp blijven wonen. “Dit is in dreun foar it doarp.”

Ook FNV-bestuurder Harry Vellenga vindt vooral voor Dronrijp de druiven zuur. „Deze zuivelfabriek maakt al heel lang een belangrijk onderdeel uit van de dorpsgemeenschap. Dat komt zo'n besluit hard aan. Maar het was te verwachten, de vestiging had geen uitbreidingsmogelijkheden.”

Werknemers in Leeuwarden reageren ontsteld. Ze begrijpen niet dat de koffiemelkverpakking grotendeels wordt overgeheveld naar het Belgische Aalter. Deze fabriek is geheel toegerust op het verpakken van melkproucten.

De gevolgen voor de werknemers in de Drachtster vestiging vallen mee. De meesten kunnen aan het werk in Wolvega.

In totaal verdwijnen er bij Friesland Campina 942 banen en komen er 318 nieuwe banen voor terug. Naast de sluitingen in Friesland, wordt de vestiging in Tilburg gesloten en verdwijnen er vestigingen in Duitsland en België.

In België groeit de werkgelegenheid door de reorganisatie per saldo met veertig banen.

Leeuwarder Courant 2009-12-11

Bij 'CCF': onbegrip over gesleep met koffiemelk

LEEUWARDEN - Werknemers bij de 'Condens' in Leeuwarden hebben ontsteld gereageerd op de sluiting van de af (lel i n(, koffiemelkverpakking in het tweede kwartaal van 2011. Onbegrip is er over het feit dat deze activiteit overgeheveld wordt naar de fabriek in Aalter, ten zuidwesten van Brussel. „Wat een gesleep met koffiemelk", aldus een groepje werknemer vanmorgen bij de toegangspoort.

De reorganisatie van Friesland Campina treft bij de vestiging in Leeuwarden 73 van de circa 850 werknemers. Ze houden zich bezig met het inpakken viui koffiemelk in karton, cupjes en glas. Voor het merk Friesche Vlag en voor een aantal huismerken. Het merendeel van de koffiemelk wordt geconsumeerd in Nederlmd.

Volgens woordvoerder Rot) vm Dongen kampte zowel de inpakafdeling in Leeuwarden als Aalter met ondercapaciteit. Dat komt doordat de kc>fffemelkconsumptie dalende is en door cie groei van cappuccino.

„Onderzoek heeft uitgewezen (lat het efficiënter en strategischer is om het verpakken vzni de koffiemelk te concentreren

in België. Temeer omdat deze fabriek ook andere zuivelproducten verpakt worden, veelal voor de Europese markt."

FNV-bestuurder heeft goede hoop dat cle gedupeerde medewerkers in Leeuwarden redelijk vlot intern herplaatst kunnen worden...De condens is een gr»te vestiging. Bovendien nadert een behoorlijk deel van de werlaimers de pensioengerechtigde leeftijd.

Ook over de toekomst van de zestig werknemers in Drachten. bij cle vestiging voor grootverpakking van kaas die eind volgend jaar sluit. is Vellenga optimistisch. Ze kunnen grotendeels onderdak krijgen bij de kleinkaasverpakking in Wolvega, dat met 45 banen groeit en

waar tal van vacatures zijn.

De FNV-bestuurder maakt zich het meeste zorgen over cie werknemers van de kaasfabriek in Dronrijp, dat in het tweede kwartaal van 2011 dichtgaat. „Een dreun voor liet dorp en waar moeten die xfi werknemers straks aan de bak." De weiverwerking met vijftien werlQiemers blijft voorlopig wel in Dronrijp.

Vellenga heeft zich verbaasd over de omvang van de reorganisatie. „We hebben met Friesland Campina een uitstekend sociaal plan afgesloten. Het concern begeleidt boventallige werknemers gedurende twee jaar naar een nieuwe baau. Maar kunnen ze die belofte waarmaken? Waarom niet fasegewijs fuseren, uitgesmeerd over meerdere jaren?"

Vakbond CNV Zuivel zegt in een eerste reactie zwaar in te zetten op vervangend werk. „We zullen er ook streng op toezien dat de afspraken uit het sociaal plan worden nageleefd.”

Volgens Van Dongen ver-

t>

wacht het bedrijf in Nederland voldoende vervangende arbeid te kunnen bieden. Maar het succes zal, zo erkent hij, afhangen van de bereidheid van de mensen om te verhuizen of flinke afstanden te reizen.

De reorganisatie vloeit voort uit de fusie tussen Friesland Foods en Campina, eind vorig jaar.

Daardoor zijn er de nodige overlappings ontstaan tussen de productievestigingen.

Het efficiëntieonderzoek resulteert in een reorganisatie waarbij 942 arbeidplaatsen vallen en 318 nieuwe banen gecreëerd worden. Per saldo betekent dat een verlies van 624 banen van de in totaal 11.511 wereldwijd. In Nederland verdwijnen per saldo 294 banen en in Duitsland 376. In België komen er veertig arbeidsplaatsen bij.

In Nederland gaan naast Dronrijp ook de kaasfabriek in Tilburg (licht. De productie van (te merkkeas Milner wordt ondergebracht in de kaasfabriek in Gerkesklooster:

Dagblad van Noorden 2009-12-12

Reorganisatie: De 'zuivelnomade' moet weer verder Dronrijp en Tilburg dicht

Door de redactie economie

MEPPEL/AMERSFOORT. Ooit begonnen ze hun werkzame leven bij de melkfabriek om de hoek, in Groningen, Assen of Oosterwolde. Sinds die fabrieken al weer jaren geleden de poorten sloten, leiden ze een pendelend bestaan.

Deze 'zuivelnomaden' staan opnieuw voor de Grote Trek nu hun werkgever *FrieslandCampina* deze week een grootscheepse reorganisatie heeft aangekondigd.

De Nederlandse zuivelreus, dit jaar ontstaan uit een fusie van het noordelijke *Friesland Foods* en het zuidelijke *Campina*, schrapt wereldwijd 624 van de 20.500 vaste arbeidsplaatsen door sluiting van vijf productielocaties.

In Nederland valt het doek voor de kaasfabrieken in **Dronrijp** en **Tilburg**. Ook de verpakkingslijnen voor kaas in Drachten en voor koffiemelk in Leeuwarden gaan dicht.

Het betekent opnieuw onzekerheid voor de zuivelwerkers van wie velen al zeker één keer van standplaats zijn gewisseld. Van de ongeveer tachtig personeelsleden van de fabriek in Dronrijp bijvoorbeeld, woont hooguit een kwart in het Friese dorp. De meesten komen van ver en zijn dagelijks uren kwijt aan reistijd.

Deze keer is het zelfs de vraag of ze niet ook hun woonplaats zullen moeten veranderen want met de doorgaande schaalvergroting liggen steeds minder fabrieken binnen reisafstand.

FrieslandCampina wil zoveel mogelijk werknemers intern herplaatsen, maar noemt daarbij Gelderland, Brabant, zelfs België als plek waar mogelijk vervangend werk moet worden gezocht. (GPD)

Leeuwarder Courant 2009-12-31

FrieslandCampina Leeuwarden gaat opslag concentreren

LEEUWARDEN - Zuivelconcern *FrieslandCampina* in Leeuwarden krijgt met de aankoop van 3 hectare gemeentegrond de mogelijkheid om activiteiten aan de noordzijde van het spoor richting Groningen, te verplaatsen naar het bedrijfscomplex aan de zuidzijde. De gemeente verkoopt de gronden voor €31 per vierkante meter.

Ruim tien jaar geleden is hiertoe al een intentieovereenkomst gesloten. Die verplichtte de gemeente om de gronden - die nu door voetbalvereniging SC Cambuur worden gebruikt - gefaseerd te verkopen aan *FrieslandCampina*. Nu wordt het laatste deel van die gronden overgedragen. Ook een stuk openbare weg, de Jachthavenlaan, hoort daarbij.

Niet alleen kunnen nu bedrijfsonderdelen van de noord naar de zuidzijde van het spoor verhuizen, ook kan het bedrijf de opslagruimte voor producten vergroten. Die is nu verdeeld over diverse plekken in de provincie, maar zal worden gecentraliseerd in Leeuwarden, aldus woordvoerder Rob van Dongen. Op die manier kunnen we veel efficiënter werken. Het scheelt bijvoorbeeld veel vrachtverkeer.

De sporthal in dit gebied kan nog tot 1 februari 2011 worden gebruikt. *FrieslandCampina* zal de hal op termijn slopen. De nieuwe sporthal bij de Kenniscampus aan de Rengerslaan moet eind volgend jaar klaar zijn. Dan kunnen de huidige gebruikers daar terecht.

SC Cambuur mag in ieder geval tot oktober volgend jaar de velden blijven gebruiken, aldus Cambuur-directeur Alex Pama. Dit is in overleg met het bedrijf bepaald. De club kijkt met de gemeente naar andere plekken, zoals de velden van amateurvereniging VV Leeuwarden naast het Cambuur-stadion en het Wiarda-complex (Blauw Wit '34, FVC) in Goutum.

Het bedrijf wil het terrein aan de zuidzijde herinrichten. Van Dongen beklemtoont dat de jachthaven en andere aansluitende terreinen goed bereikbaar zullen blijven. Er zullen nieuwe investeringen worden gepleegd.

Maar de indruk moet niet ontstaan, aldus van Dongen, dat dit extra banen op zal leveren. *FrieslandCampina* heeft kortgeleden een reorganisatie aangekondigd, die in deze provincie 174 banen kost.

2010

Leeuwarder Courant 2010-01-04

Zuivelfusie deed Friese boeren tekort 'Waarde Friesland Foods onderschat'

Van onze economieredactie

LEEWARDEN - De boerenleden van *Friesland Foods* zijn te kort gedaan bij de fusie tussen *Friesland Foods* en *Campina* begin 2007. Dit maakt het Financiële Dagblad op uit een reconstructie van de gang van zaken rond de fusie. De waarde van de buitenlandse activiteiten van *Friesland Foods* zouden tot € 900 miljoen te laag zijn geschat.

Bij de fusie is afgesproken, dat de meerwaarde van Friesland Foods (R-FF) ongeveer € 300 miljoen was. Dat geld kregen de leden van de noordelijke coöperatie uitgekeerd. Betrokkenen stellen nu dat dit veel te weinig is geweest. R-FF-bedrijven in Azië met grote merken als *Frisian Flag* en *Dutch Lady* waren bij verkoop mogelijk € 1,2 miljard waard geweest. Doordat nu meer boeren de winst moeten delen, is de spoeling zo'n 4 tot 6 cent per liter dunner.

De activiteiten van *Campina* daarentegen zijn overgewaardeerd, concludeert het FD. Door de historisch hoge melkprijs van het moment werd het sterke aandeel in de basiszuivel in Europa overschat.

Volgens het FD is de voornaamste oorzaak voor de nadelige verdeling voor R-FF-boeren, de wens van boerenbestuurders als Kees Wantenaar (*Campina*) en Sybren Attema (*R-FF*) om meer invloed in de coöperatie te krijgen. Zij drukten de fusie door tegen de wil van de directies. Vooral bij R-FF was de verhouding tussen boeren en directie verstoord door het optreden van voormalig directeur André Olijslager. De R-FF-directie gaf de voorkeur aan fusie met een buitenlandse partner.

Ook hebben in fusies en overnames gespecialiseerde zakenbankiers geen oordeel geveld over de voorgenomen fusie en de voorwaarden waaronder, zoals gebruikelijk bij beursgenoteerde bedrijven. In plaats daarvan zijn adviseurs van McKinsey op pad gestuurd met de opdracht de fusiepartners gelijkwaardig te laten lijken.

Woordvoerder Rob van Dongen van FrieslandCampina meent dat de resultaten van 2008 en de wijze waarop de nieuwe coöperatie zich door de financiële crisis heeft heengeslagen, de juistheid van die visie hebben aangetoond. Veel onrust onder de leden naar aanleiding van de FD-publicatie verwacht hij niet.

Leeuwarder Courant 2010-01-05

Leden zuivelreus zien genoeg voordelen

Zuivelconcern Friesland Foods had een veel hogere waarde dan de leden is voorgehouden. Een verschil van € 900 miljoen. Maar de boeren kijken liever naar het perspectief voor de lange termijn.

Door Nico Hylkema

LEEWARDEN - Boerenleden van voormalige zuivelcoöperatie *Friesland Foods* zijn amper verrast door de berichten dat zij bij de fusie tussen *Friesland Foods* en *Campina* tot *Friesland-Campina* tekort gedaan zouden zijn. Volgens een reconstructie van de fusie in 2008 door het Financieele Dagblad zouden de leden van de noordelijke zuivelcoöperatie voor € 900 miljoen benadeeld zijn.

De meerwaarde van Friesland Foods en vooral de Aziatische bedrijfsonderdelen ten tijde van de fusie wordt geschat op €1,2 miljard. De leden kregen ter compensatie van de fusie met het minder goed renderende Campina € 300 miljoen. De reacties van leden van de voormalige zuivelcoöperatie Friesland Foods (R-FF) bevestigen de verwachtingen van FrieslandCampina-woordvoerder Rob van Dongen, dat zij meer zullen kijken naar het lange termijn belang.

Bij een beursgenoteerde onderneming zouden de aandeelhouders wel hun deel hebben opgeëist. “In een coöperatie kijk je meer naar de lange termijn en de resultaten van de fusie over een langere periode”, aldus Van Dongen.

Melkveehouder Bas van der Tol uit Marssum: „Fansels kin men efteróf altyd de sifers oars besjen. Mar wy binne wol bliid dat de twa by inoar binne. Dan sitte se mekoar net mear yn it farwetter. It wie ferfelender dat frou Neelie Kroes (mededingingscommissaris EU. red.) sokke hege easken stelde.” *Friesland Foods* moest van de eurocommissaris de moderne melkfabriek in Nijkerk afstoten.

Voormalig voorzitter van de *Nederlandse Melkveehouders Vakbond* (NMV) Peter ten Hoeve uit Ouwster-Nijegea is harder in zijn oordeel. Hij was ten tijde van de fusie nog voorzitter van de NMV en herinnert aan een door de NMV georganiseerd accountantsonderzoek. Uit dat onderzoek kwam *Friesland Foods* veel beter naar voren dan *Campina*. Toch ontvingen de FF-boeren een eendere melkprijs.

“Friesland Foods hat altyd folie better draaid, mar deselde molkpriis útkeard as oaren. Der is dus folie mear jild yn de ûndernimming bleaun. Der hawwe wy te min fan sjoen by de fúzje.” Bovendien had hij graag gezien, dat de opbrengst van de verplichte verkoop van de fabriek in Nijkerk ten goede was gekomen aan de leden. Ten Hoeve vindt, dat de uitkomsten van de reconstructie gevolgen zouden moeten hebben voor de voorzitter van de coöperatie, die in zijn ogen de belangen van de leden niet goed heeft gediend. De huidige voorzitter Kees Wantenaar (ex-Cam-

pina) en ook vicevoorzitter Sybren Attema (oud-Friesland Foods) zouden moeten aftreden, vindt hij.

Zover wil melkveehouder Jan van Weperen uit Oosterwolde niet gaan. Wel denkt hij dat de FF-leden de eerste jaren na de fusie minder melkgeld ontvangen, dan wanneer FF zelfstandig was doorgedaan. “Het spijt me nog altijd, dat Campina niet met het Deense Arla is gefuseerd. Dan had FF zich op het buitenland kunnen richten. En zeker tijdens de financiële crisis deden de Aziatische vestigingen van FF het beter. Dat moest nu verdeeld worden over veel meer boeren.”

Van Weperen denkt dat op termijn alle leden van de nieuwe zuivelcoöperatie *Friesland Campina* beter af zullen zijn. “Het is wel zeker, dat het voor *Campina* nu een veel betere deal was, maar op de langere termijn weet je het niet. De marktmacht van de nieuwe coöperatie is wel groter.” Dat laatste werd door de directie ten tijde van de fusie overigens betwijfeld.

Vice-voorzitter Friesland Campina. Sybren Attema uit Abbega, wil niet reageren op het verhaal in het *Financieele Dagblad*. Hij was ten tijde van de fusie voorzitter van *Friesland Foods*. Samen met collega Kees Wantenaar van *Campina* deed hij het voorwerk voor de fusie. Hij verwijst naar de officiële reactie van woordvoerder Rob van Dongen.

Leeuwarder Courant 2010-03-18

Ook in MAP Superheffing / Rundvee

Het verdriet van de melkveehouder Ondanks de goede resultaten Friesland Campina

Door Nico Hylkema

De goede jaarcijfers van de nieuwe zuivelcoöperatie Friesland Campina over 2009 zouden de belangrijkste doelstelling bijna doen vergeten: het tot waarde brengen van de ledenmelk. Als heel kil naar die opdracht gekeken wordt, is de missie met een historisch lage melkprijs niet geslaagd.

Een winststijging van 35 procent in een moeilijk zuiveljaar doet de directie bijna glunderen. Maar niet voor niks herhaalde topman Cees 't Hart van Friesland Campina gisteren een aantal keren dat voor de een het glas halfvol en voor de ander halfleeg is. Want de leden van de coöperatie hadden weinig reden tot juichen met een historisch lage melkprijs van € 26,99 per 100 liter melk.

Twee jaar geleden was er plots door een samenloop van omstandigheden heel veel vraag naar de grondstof melk, dat wil zeggen de melkpoeder, de kaas en de boter. Voor even maakte de kaas- en boterdivisie winst en maakte de onderneming zich ernstig zorgen over weglopende leden.

Het was een vooralsnog eenmalige aangelegenheid. De verliezen zijn terug en dit jaar heeft zich één lid gemeld, dat weg wil. En dat terwijl men nu best wat meer leden kwijt zou willen om aan de eisen van de Europese Mededingingautoriteit tegemoet te komen. Die wilde alleen toestemming geven voor de fusie van *Friesland Foods* en *Campina* als de zuivelconcerns zo'n 1,2 miljard liter melk zouden afstoten.

Dat wordt niets met slechts één lid minder per jaar. En dan staat de onderneming ook nog een groei van de melkaanvoer te wachten met naar verwachting zo'n 20 procent na de afschaffing van het melkquotum in 2015. Uit de jaarcijfers blijkt wel, dat het slijten van al die liters moeite kost.

De kaas- en boterdivisie deed het weliswaar beter dan vorig jaar, maar er wordt nog altijd verlies geleden. Terwijl deze divisie de bulk van melk verwerkt. Omdat de vraag naar de foliekaas gering was, ging er vorig jaar veel melk de melkpoedertoren in. Het resultaat daarvan was, dat de ingrediëntengroep in de rode cijfers dook. Dit terwijl ingrediëntenmerken als Domo en DMV het juist heel goed deden. De bulkproducten trokken de winst dus naar beneden en in die bulkproducten gaat nu eenmaal de meeste melk.

In juni maakt de coöperatie bekend wat de strategie van de nieuwe onderneming voor de komende jaren zal zijn. De grote uitdaging wordt, hoe winst gemaakt kan worden uit de groeiende melkaanvoer van de leden als de melkquotering in 2015 beëindigd wordt. De coöperatie zet ongetwijfeld in op verdere uitbouw van de activiteiten in het veelbelovende Zuid-Oost Azië. China is daar de voortrekker, maar daar heeft *Friesland Foods* al eens de neus gestoten. Daar houdt men het dus op een groot verkoopkantoor.

Rondom China heeft *FrieslandCampina* een sterke positie met een merk als *Dutch Lady*. Dat kan de Chinese inspanningen ondersteunen om ook hier nummer een of twee te worden. Maar er is natuurlijk meer nodig. Daar zet de onderneming dan ook op in. Voor de onderneming is dat goed, maar de melkveehouder schiet er weinig mee op. Die zou vast graag zien, dat de schamele € 55 miljoen aan onderzoek en ontwikkeling wat groter zou worden. Een onderneming met een omzet van ruim € 8 miljard mag best wat meer uittrekken, met de uitdaging de ledenmelk tot meer waarde te brengen.

Dat is het verdriet van de melkveehouder. Hij is eigenaar van een pracht van een onderneming, met klinkende jaarcijfers, een stijgend eigen vermogen en mooie kasstroom, maar thuis moet hij op een houtje bijten.

Dan is een prestatieprijs van € 0,59 per 100 kilo melk een schrale troost bij een totale melkprijs van € 26,99. Natuurlijk profiteren de leden ook nog van dividend op hun aandelen, maar magertjes blijft het. Het zet toch aan het denken over het waarom van al die liters melk. Hoe gezond de onderneming de klant ook wil doen geloven, dat die drank is.

Dagblad vh Noorden 2010-03-18

Jaarverslag: *FrieslandCampina* voelt recessie

Door de redactie economie

AMERSFOORT Zuivelconcern *FrieslandCampina* heeft vorig jaar de inkomsten fors zien dalen. Consumenten in met name West-Europa vervingen door de recessie de veelal iets duurdere

producten van het concern door goedkopere artikelen. In Zuidoost-Azie en Afrika wist *FrieslandCampina* wel meer producten aan de man te brengen, zo bleek woensdag tijdens de presentatie van de jaarcijfers.

Topman Cees 't Hart ziet echter de trend van 'downtrading' stabiliseren. "Het is niet zo dat de consument alleen maar naar prijs kijkt, maar ook naar kwaliteit."

Het fusiebedrijf dat in 2008 voortkwam uit *Friesland Foods* en *Campina*, is bekend van merken als *Vitit*, *Appelsientje* en *Optimel*. De producten onder het merk *Campina* verkochten vorig jaar in Nederland het beste en lieten andere bekende A-merken als *Marlboro*, *Douwe Egberts*, *Coca-Cola* en *Heineken* achter zich.

„Het is afwachten wat voor gevoel de besparingen die er nog aan gaan komen, de consumenten gaan geven”, aldus de topman over de verwachtingen voor 2010. Daarom is het volgens 't Hart ook moeilijk te schatten hoe de markt zich dit jaar zal gedragen. Hij wees er wel op dat de merken van *FrieslandCampina* sterk zijn en dat het bedrijf veel merken heeft. „Daar hebben wij veel vertrouwen in.”

De onderneming heeft zitten te broeden op een nieuwe strategie, maar hoe die eruit komt te zien, hield de top nog even voor zich. Half juni zal *FrieslandCampina* de nieuwe „strategie ontvouwen, nadat de raad van commissarissen en de aangesloten leden zijn gehoord. Tijdens de persconferentie werd een tipje van de sluier opgelicht. Het concern verwacht de komende jaren een verdere consolidatieslag in de voedingsmiddelenindustrie, een verschuiving van de economische macht naar Azië en een toenemende vraag naar voedingsmiddelen met voedingstechnisch iets extra's.

FrieslandCampina-topman 't Hart zei gisteren „met tevredenheid, zelfs met een beetje trots” terug te kijken naar 2009, gezien de moeilijke marktomstandigheden. De melkprijs daalde naar een bijna historisch dieptepunt. De melkprijs voor de aangesloten boeren daalde van 36,37 euro naar 26,99 euro per 100 kilo melk.(ANP)

Dagblad vh Noorden 2010-03-20

Goud voor Groninger Kaasmakers – Marum en Bedum

BEDUM/WISCONSIN – De kaasmakers van de *FrieslandCampina* Cheese-fabrieken in Bedum en Marum behoren tot de beste van de wereld. Bij de tweejaarlijkse *World Champion Cheese Contest* in het Amerikaanse Wisconsin wonnen de Bedumers twee keer goud, terwijl hun collega's uit Marum één gouden en één zilveren medaille in de wacht sleepten.

Daarmee gooiden de Groningers de hoogste ogen van alle acht FrieslandCampina-kaasfabrieken die in Wisconsin meedongen voor het eremetaal. In totaal kwamen de kaasmakers van de Nederlandse zuivelreus met twaalf medailles thuis. Goud was er voor de *Maasdammer* en de lichtbelegen Goudse uit Bedum en voor de gerijpte Edammer uit Marum. Het noordelijk succes voor

[▲](#) / [Melkprijs](#) /

FrieslandCampina werd gecombineerd met zilver voor de fabriek in Balkbrug en brons voor Gerkesklooster.

Dagblad vh Noorden 2010-03-31

Acties op komst in de zuivel

Landelijke Cao-overleg zuivel muurvast

Door de redactie economie

HOOGVEEEN/ZOETERMEER De vakbonden dreigen de zuivelindustrie met acties nu de onderhandelingen over een nieuwe cao zijn vastgelopen. FNV Bondgenoten en CNV Vakmensen peilen komende week de actiebereidheid bij de circa 10.000 werknemers, tijdens ledenvergaderingen in onder meer Hoogeveen.

Als de leden groen licht geven, stellen de bonden de *Nederlandse Zuivel Organisatie* (NZO) een ultimatum. Als de werkgeversorganisatie niet voor 14 april met een ruimer cao-bod komt, volgen er acties.

Volgens CNV-onderhandelaar Leo Rons en zijn NNV-collega Harry Vellenga gaat er een groot gat tussen de eisen van de bonden en het loonbod van de werkgevers. De NZO-onderhandelaars bieden niet meer dan 0,4 procent extra loon per 1 april en volgend jaar nog eens een nader vast te stellen loonsverhoging.

“Feitelijk houden ze vast aan de nullijn en dat is voor ons onbespreekbaar”, zegt Vellenga. De bonden eisen naar zijn zeggen een 1-jarige cao met “een hele redelijke loonsverhoging” van 1,25 procent.

Het zuivelpersoneel in Groningen en Drenthe spreekt zich op 7 april in Hoogeveen uit over eventuele acties. De zuivelindustrie telt in deze beide provincies circa 800 werknemers, bij onder meer de FrieslandCampina-kaasfabrieken in Bedum en Marum, de Beilense babymelkfabriek van hetzelfde concern, De Kievit in Meppel en DOC Kaas in Hoogeveen.

Bij de acties zullen de boeren/leveranciers van de noordelijke zuivelfabrikanten worden ontzien. “De melk moet gewoon verwerkt kunnen worden, wat er ook gebeurt”, benadrukt Bons. “We hebben een conflict met de industrie, niet met de melkveehouders.”

Dagblad vh Noorden 2010-06-19

ook MAP Superheffing-2010

FrieslandCampina wil meer uit melk halen

Strategie 'route 2020'

AMERSFOORT: Zuivelreus *FrieslandCampina* wil de komende tien jaar meer waarde halen uit melk en extra investeren in zuivelranken, merkkazen en ingrediënten voor baby- en kindervoeding. Dat bleek uit de strategie 'route 2020' die het fusiebedrijf gisteren presenteerde.

FrieslandCampina wil de voedingswaarde van melk beter benutten. „Melk is een van de rijkste voedingsbronnen in de wereld”, stelde topman Cees 't Hart in een toelichting. Wij zijn ervan

overtuigd dat we nog meer met melk kunnen doen”. De innovaties moeten leiden tot nieuwe voedingsmiddelen en ingrediënten die andere producten beter en smakelijker maken, aldus 't Hart. *FrieslandCampina* ontstond begin 2009 uit de fusie van *Friesland Foods* en *Campina*. Met de nieuwe strategie verwacht de producent van merken als *Chocomel*, *Vifit*, *Mona*, *Milner* en *Appelsientje* dat de verkoop van 'onderscheidende' producten met gemiddeld 5 procent per jaar zal groeien. In Europa wil *FrieslandCampina* vooral groeien door een breder pakket zuivelproducten te leveren aan horeca, bakkerijen en professionele keukens.

Wereldwijd wil het bedrijf een grotere rol gaan spelen bij de levering van ingrediënten voor de voedingsmiddelenindustrie, door samen met afnemers specifieke producten te ontwikkelen. Die speciale producten moeten deels de plaats innemen van bulkproducten als melkpoeder en weipoeder. Het bedrijf houdt rekening met acquisities om de ambities te verwezenlijken. Het afstoten van activiteiten is voornamelijk niet aan de orde. (ANP)

Leeuwarder Courant 2010-09-01

Ook MAP Superheffing 2010

Zuivelreus FC verdubbelt winst vooral in Azië

LEEUWARDEN -Zuivelconcern *FrieslandCampina* heeft in het eerste halfjaar van 2010 de winst verdubbeld van € 78 miljoen naar € 156 miljoen. De winst is vooral behaald door herstel van de prijzen van ingrediënten en de groei van de markt in Azië. Opmerkelijk genoeg betrof dit vooral voorheen *Friesland Foods* onderdelen.

Europa heeft het voor *FrieslandCampina* wat laten afweten. Hier nam de omzet af met 2,3 procent tot €1,4 miljard. Daarentegen steeg de omzet in Azië, Afrika en het Midden-Oosten met 15,9 procent tot €1,1 miljard.

De stijging van de omzet kwam voort uit groei van het volume, prijsstijgingen en de voor het zuivelconcern gunstige ontwikkeling in de koersverhouding tussen de euro en de dollar. Het bedrijfsresultaat is uitgekomen op € 238 miljoen, ook weer een ruime verdubbeling ten opzichte van het eerste halfjaar van 2009.

Het bedrijfsresultaat als percentage van de netto-omzet steeg van 2,7 naar 5,5 procent. Daarmee ligt het concern redelijk op koers.

Het goede resultaat is voor een belangrijk deel te danken aan de prijsontwikkeling van basisingrediënten als melkpoeder.

Vorig jaar om deze tijd leed het concern op die basisproducten nog een verlies van € 45 miljoen. Dat is nu omgekeerd in een winst van € 43 miljoen. Tegenover de extra omzet buiten Europa staat een daling van de omzet met 2,3 procent tot € 1,4 miljard in Europa.

In Europa werd ook aanzienlijk minder verdiend. Het bedrijfsresultaat nam met 48 procent af naar € 57 miljoen. Dit was vorig jaar nog € 109 miljoen.

De kaasdivisie deed het minder slecht dan vorig jaar. Nu bleef het verlies steken op € 31 miljoen en dat was vorig jaar nog € 55 miljoen.

Door de toegenomen winst zou de prestatieprijs bovenop de gegarandeerde melkprijs uitkomen op € 1,33 per 100 kilo.

Daarmee komt de melkprijs voor de leden tot nu toe op € 31,58 per 100 kilo. Vorig jaar was dit € 26,38.

Leeuwarder Courant 2010-10-01

Voorstel: Groter deel winst zuivelreus naar boer

AMERSFOORT- *FrieslandCampina* wil vanaf volgend jaar een groter deel van de winst uitkeren aan de ruim 15.000 leden/melkveehouders. Ze beuren straks 30 procent van de winst tegen 25 procent nu. Dit bedrag komt bovenop de melkprijs voor de boeren.

Daarnaast krijgen de melkveehouders meer geld in de vorm van ledenobligaties vast. Nu wordt 25 procent van de winst overgeheveld naar deze obligaties die melkveehouders kunnen verzilveren als ze stoppen met boeren. Dat was 20 procent.

Directie en besturen zeggen hiermee tegemoet te komen aan de belofte, vastgelegd bij de fusie tussen *Friesland Foods* en *Campina*, om de leden een toonaangevende melkprijs uit te keren. Het extra geld voor de boeren gaat ten koste van de reservering van het zuivelconcern. Voorheen ging 60 procent van het netto-resultaat in de algemene reserve. Dat wordt 50 procent. *Friesland-Campina* zag over de eerste helft van dit jaar de winst stijgen van € 78 miljoen naar € 156 miljoen.

Het zuivelconcern bespreekt de voorstellen dit najaar met de leden-melkveehouders. De ledenraad velt in december een definitief oordeel.

Dagblad van het Noorden 2010-11-25

Investing in kaasfabriek Marum kost banen

- Reorganisatie kaasdivisie *FrieslandCampina* kost 52 banen in Marum
- Kaasfabriek Varseveld en kaaspakhuis Leerbroek sluiten

Door Erik van der Veen

MARUM/AMERSFOORT *Koninklijke FrieslandCampina R-FC*) gaat nog verder reorganiseren bij zijn kaasdivisie. Zuivelconcern sluit de fabriek in Varseveld en het kaaspakhuis in Leerbroek, maar investeert tegelijkertijd 47 miljoen euro in efficiëntie maatregelen. Ook bij de fabriek in Marum wordt 12 miljoen geïnvesteerd in verdere automatisering van het kaaspakhuis. Dat kost 52 van de 66 banen.

FrieslandCampina maakte de reorganisatieplannen gisteren bekend. De komende twee jaar vervallen in totaal 159 arbeidsplaatsen. Tegelijkertijd ontstaan 52 nieuwe banen, waarvan 21 in Wor-kum door een forse uitbreiding (+75 procent) van de kaasproductie.

Met de efficiëncyslag wil *FrieslandCampina* zijn internationale concurrentiepositie op de kaasmarkt verder versterken. Werknemers die hun baan verliezen worden binnen of buiten het concern aan nieuw werk geholpen.

In Marum werken nu nog 151 werknemers, van wie 85 in de kaasfabriek. Daar is de laatste jaren echter al fors geïnvesteerd en zijn nu geen efficiëncymaatregelen nodig.

Van de andere noordelijke locaties levert alleen de locatie Gerkesklooster enkele banen in, vooral door verplaatsing van kaasverpakkingsactiviteiten naar Leerdam.

Ook Bedum blijft behoed voor banenverlies bij de kaasfabriek en de aanpalende weipoederfabriek (nu samen goed voor 170 banen). Sterker: *FrieslandCampina* gaat in Bedum de productie van 'ontzoute wei' voor met name babyvoeding uitbreiden. Of dat banengroei oplevert is echter nog niet duidelijk.

2011

Leeuwarder Courant 2011-03-16

Ook MAP superheffing-2011

Zuivelreus FrieslandCampina fors hogere winst

- **Winst stijgt met 57 procent. Europese consumptie blijft achter**
- **Kaas en boter nog verliesgevend**
- **Vooral goed resultaat in Azië en Afrika**

AMERSFOORT - Zuivelcoöperatie *FrieslandCampina* heeft een fors hoger jaarresultaat behaald over 2010. De winst steeg met 57 procent naar € 285 miljoen.

Vooraf de verkoop van consumentenproducten in Azië en Afrika en speciale ingrediënten zorgden voor een 10 procent hogere omzet, die bijna de €9 miljard haalde mede door prijsstijgingen. Europa bleef achter door een dalende zuivelconsumptie. De merkaandelen bleven gelijk of verbeterden licht.

Het bedrijfsresultaat steeg door deze ontwikkeling zelfs met 68 procent naar €434 miljoen, waar die in 2009 nog bleef steken op €258 miljoen. Door dit sterker dan verwachte resultaat groeide ook de solvabiliteit van de coöperatie met 2,4 procentpunten naar 39,1 procent. Door prijsstijgingen van grondstoffen en eindproducten ging het werkkapitaal omhoog, waardoor de kasstroom afnam met €342 miljoen tot €444 miljoen.

Voor boeren betekent dit goede resultaat een stijging van de garantieprijs met 22,7 procent naar €32,39 per 100 kilo melk, terwijl de prestatieprijs verdubbelde tot ruim €1,23 per 100 kilo. Daardoor komt de melkprijs voor 2010 uit op €33,62 en dat is een kwart meer dan in 2009. In dit jaar daalde de melkprijs nog tot €27,34 per 100 kilo.

Directeur Cees 't Hart toonde zich vanmorgen tevreden met het behaalde resultaat en noemde het in lijn met „onze ambitie van groei en waardecreatie”. Die ambitie heeft zich vertaald in het verhogen van reclame- en promotieuitgaven met 12 procent tot €395 miljoen. Vooral in Afrika en Azië resulteerde dit in groei van het volume en verbetering van de marktaandelen.

't Hart noemde de resultaten vooruitlopend op de verwachte voordelen van de fusie tussen Campina en Friesland Foods in 2008. „De synergie en de efficiency zijn sneller toegenomen dan doelstelling.”

Het goede resultaat hangt samen met een algemene verbetering van de zuivelmarkt in zowel consumptie als in toename van de markt voor zuivelingrediënten.

De kaas en boter hebben nog niet echt kunnen profiteren van deze verbetering. Deze divisie is verliesgevend gebleven, al lagen de prijzen het hele jaar boven het niveau van 2009.

Van de winst gaat €192 miljoen naar de algemene reserve. De leden-melkveehouders profiteren van de winst in de vorm van obligaties. Daarin steekt de coöperatie dit jaar €65 miljoen.

LC 2011-06-18

Na sluiting: Uitwaaiëren over Noord-Nederland

Leeuwarder Courant 18-06-2011

Uitwaaiëren over Noord-Nederland

Van de 85 medewerkers van de kaasfabriek in Dronrijp, gaan 63 naar een andere vestiging van Friesland-Campina. Ze waaieren uit over zo'n beetje alle locaties van het zuivelconcern in Noord- en Oost-Nederland. Ze gaan aan de slag in Workum, Leeuwarden, Wolvega, Gerkesklooster, Noordwijk, Balkbrug, Marum, Bedum en Meppel.

Locatiemanager Hette Bouma uit

Grou moet de grootste afstand overbruggen. Hij krijgt een baan bij het onderzoekscentrum voor kaas in Wageningen. Vijf medewerkers zijn extern geplaatst bij Omrin en Frisia in Harlingen en bij Stork en CSK Food Enrichment in Leeuwarden. Voor vier medewerkers moet nog een oplossing gevonden worden. De overigen kunnen gebruik maken van de vut- of een pensioenregeling.

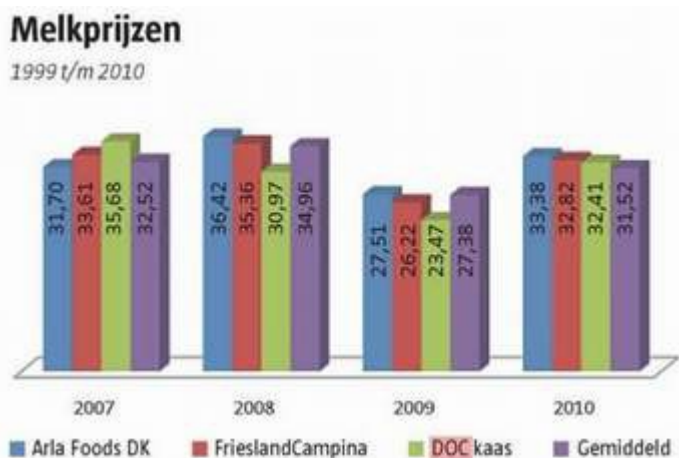
Leeuwarder Courant 2011-07-15

Buitenlandse vraag stuwt melkprijs Zuivelconcerns sterk uit crisis

AAN DIRK VAN DER MEULEN

OOSTERHOUT - De Nederlandse zuivelbedrijven zijn sterker uit de mondiale melkcrisis gekomen dan andere Europese zuivelbedrijven.

Dit blijkt uit de vandaag in Oosterhout gepresenteerde [melkprijsvergelijking over 2010](#) van boerenorganisatie LTO Nederland. Daarbij worden de uitgekeerde melkprijzen van zeventien Europese zuivelorganisaties met elkaar vergeleken. De twee grootste Nederlandse zuivelbedrijven FrieslandCampina en DOC Kaas in Hoogeveen hebben vorig jaar een stevige sprong voorwaarts gemaakt. FrieslandCampina steeg van de negende stek in 2009 naar de vierde plaats vorig jaar met een prijs van 32,82 cent per kilo melk. DOC Kaas ging van 14 naar 5 en noteerde de grootste stijging van alle zuivelbedrijven: een plus van 38,1 procent naar 32,41 cent.



De Nederlandse bedrijven moeten het Deens-Zweedse Aria voor zich dulden en traditiegetrouw ook het Italiaanse Garnalarolo en de onbedreigde koploper Hämeenlinnan uit Finland. Deze Finse coöperatie keerde haar boeren ruim 39 cent per kilo uit. Deze extreem hoge melkprijs laat zich verklaren door de geringe zuivelexport naar Finland en het chauvinisme van de Finnen.

Opvallend bij het Finse bedrijf is verder dat het de enige is die vorig jaar minder uitbetaalde dan in 2009. Alle andere zuivelaars konden hun boeren beduidend meer uitkeren, gemiddeld 15 procent door een toenemende vraag uit de opkomende economieën China, India en Brazilië en een stijgende kaasexport naar Rusland.

De prijzen liggen dit jaar weer hoger. FrieslandCampina heeft tot nu gemiddeld al 6 cent per liter meer uitbetaald dan in dezelfde periode vorig jaar.

De grillige prijsontwikkelingen doen zich al een aantal jaren voor doordat de Europese Unie de marktbescherming steeds meer afbouwt. Volgens voorzitter Siebren Reitsma van de vakgroep melkveehouderij van LTO Noord moeten zuivelbedrijven hierop inspelen door aan risicospreiding te doen aangaande productassortiment, afzetmarkten en valutarisico's.

Ook het verbeteren van de marktpositie is essentieel. De Duitse zuivelaars presteren onder het gemiddelde, doordat hun proces van schaalvergroting achterblijft bij die in het supermarktkanaal. „Se wurde noch altiden útspiele troch de Aldi's en de Lidl's”, aldus Reitsma.

LC 2011-10-29

Workum volgend jaar grootste kaasstad van Europa Toename verwerking van 0,7 tot 1,2 miljard kg. melk per jaar



Twee foto's uit lang artikel over investeringen Frico-Cheece – komt bij Workum



2012

Leeuwarder Courant 2012-03-14

Ook MAP Superheffing 2012

Hogere melkprijs FC en problemen in Europa **Winst zuivelcoöperatie omlaag**

AMERSFOORT - Een hoge melkprijs, problemen in Europa, lagere winst, toch spreekt zuivelconcern Friesland Campina van een goed 2011.

– Winst daalde in jaar met 24 procent – Europa deed het slecht – Melkprijs steeg naar €38,77 per 100 kilo –

Evenals vorig jaar waren het vooral de ingrediënten als melkpoeder en de verkopen buiten Europa, die de winst op €216 miljoen wisten te houden. Dit is een daling van 24 procent ten opzichte van 2010. Daar stond tegenover dat de boeren/leden een hoge melkprijs van €38,77 per honderd kilo melk ontvingen.

In 2010 was dit nog €34.35. De netto-omzet steeg met 13 procent naar €9,6 miljard, naar het bedrijfsresultaat vertoont een minnetje van 7 procent door moeilijke economische omstandigheden in Europa en negatieve valuta-effecten. Desondanks wist het zuivelconcern de kasstroom te verhogen met procent naar €508 miljoen. De solvabiliteit werd versterkt tot 39,4 procent. Directievoorzitter Cees 't Hart toont zich tevreden met het jaarresultaat en benadrukte de hogere melkprijs van de leden, al heeft ook dit het bedrijfsresultaat enigszins negatief beïnvloed. Hij noemde het belang van de divisie ingrediënten voor de coöperatie. Ook baby- en kindervoeding in Azië en Afrika droegen bij aan een positief resultaat.

Slecht ging het in Europa waar het bedrijfsresultaat meer dan halveerde ten opzichte van 2010 tot €55 miljoen (was €126 miljoen). Internationaal bleef de omzet voor consumentenproducten op peil met een resultaat van €353 miljoen. Ingrediënten leverden €189 miljoen op, een stijging van 48 procent ten opzichte van de €128 miljoen van het jaar ervoor.

De kaas- en boterdivisie zag het zo doorgaans gebruikelijke verlies iets oplopen van €92 miljoen naar €97 miljoen. Hier is vooral de hoge melkprijs debet aan en de uitgifte van ledenobligaties. In deze divisie wordt 56 procent van de ledenmelk verwerkt. De bulkkaas wist het resultaat nog een beetje op te krikken, maar de prijs van merkkazen stond onder druk. Voor het lopend jaar verwacht de coöperatie een lichte stijging van de vraag, maar druk op de prijzen door een stijging van het aanbod. Europa blijft een probleem.

Leeuwarder Courant 2012-05-08

Ook MAP Superheffing-2012

Trend dalende melkprijs baart boer zorgen

LEEUWARDEN - FrieslandCampina was redelijk positief over de melkprijs voor dit jaar. Is dat optimisme realistisch na de zoveelste melkprijsdaling?

Begin maart, bij de presentatie van de jaarcijfers over 2011 met een historisch hoge melkprijs van €38,77 per 100 kilo, sprak topman Cees 't Hart van FrieslandCampina geruststellende woorden. Hij verwachtte de ledenmelkveehouders dit jaar gemiddeld zo'n €34,50 per 100 kilo te kunnen uitkeren.

Angst voor een herhaling van 2009 hoefden de melkveehouders dus niet te hebben. Na een prima 2008 kelderde de melkprijs in dat jaar naar minder dan €27. Veel boeren kwamen hierdoor in financiële problemen.

Toch moest het grootste zuivelconcern van Nederland de voorschotmelkprijs gisteren wederom verlagen. In mei krijgen de boeren €32,75, €1 minder dan in april. Het gemiddelde dit jaar zit nog net boven de belofde €34,50, maar de trend van de afgelopen maanden belooft weinig goeds.

In december kregen de boeren nog €37,50. In een amper een half jaar is de prijs dus met bijna €5 gedaald. Op jaarbasis scheelt dat een gemiddeld melkveebedrijf met 600.000 kilo melk, €30.000 aan inkomsten. Als dit tempo nog een half jaar aanhoudt, is het dal van 2009 weer een feit.

De huidige prijsval is te wijten aan een toegenomen melkproductie en een afnemende vraag. Buiten Europa wordt beduidend meer melk geproduceerd dan vorig jaar. De vraaguitval speelt vooral bij melkvet. Dat duidt op een afnemende belangstelling voor boter en kaas.

Woordvoerder Dick Molleman van het *Productschap Zuivel* constateert dat zuivelhandelaren een afwachtende houding aannemen in de veronderstelling dat de melkprijs nog verder zal dalen.

Ondanks de zorgelijke ontwikkeling, verwacht ook zuivelanalist Klaas Johan Osinga van boerenorganisatie LTO geen herhaling van de melkcrisis in 2009. Hij denkt dat de melkproductie op korte termijn weer zal afnemen. „De grondstoffen voor krachtvoer zijn flink in prijs gestegen. Buiten Europa resulteert dit vaak in een krimp van de veestapel.”

DvhN 2012-06-08

Arla (Nijkerk) brengt 'Melkunie' terug in het schap



Leeuwarder Courant 2012-06-08

Arla ruilt Friesche Vlag in voor Melkunie

Tien jaar geleden was Melkunie een groot merk

NIJKERK - Zuivelconcern Arla neemt afscheid van het merk *Friesche Vlag*. Het gaat verder met Melkunie, dat na tien jaar weer van stal gehaald wordt.

„We vinden *Melkunie* een sterker merk in dagverse zuivel dan *Friesche Vlag*”, verklaart Arla-marketingdirecteur Louis Rippen. „Melkunie heeft meer emotie en roept veel sympathie op bij grote groepen Nederlanders.”

Melkunie was een merk van zuivelconcern Campina. Het genoot veel bekendheid door commercials met Peer Mascini („Ik zei nog zo: geen bommetje”)

Het Deense Arla verwierf in 2009 de zuivelfabriek in Nijkerk, het merk Melkunie en kreeg Friesche Vlag voor dagverse zuivel tot 2019 in licentie. *FrieslandCampina* moest hier afstand van doen, op last van Brussel, om de fusie tussen *Friesland Foods* en *Campina* mogelijk te maken. *Friesche Vlag* voor lang houdbare zuivel is wel in handen gebleven van *FrieslandCampina*.

> zie volgende

Leeuwarder Courant 2012-06-08

Arla wil niet langer in *Friesche Vlag* investeren

NIJKERK - Waarom nog investeren in een merk als je er toch afscheid van moet nemen?

Voor Arla is dit een belangrijke reden om deze zomer geleidelijk aan afscheid te nemen van het merk *Friesche Vlag* voor dagverse zuivel. Het Deense zuivelconcern gaat verder met *Melkunie*.

De Denen verwierven *Friesche Vlag* in 2009 voor tien jaar in licentie van *FrieslandCampina*. Ook namen ze de zuivelfabriek in Nijkerk over van het Nederlandse zuivelconcern. En het merk *Melkunie*, waarvan *Campina* tien jaar geleden al afscheid genomen had. *FrieslandCampina* moest dit pakket te koop aanbieden op last van Brussel. De Europese autoriteiten zouden anders niet instemmen met de fusie tussen *Friesland Foods* en *Campina*. Arla haalt *Melkunie* weer van stal „omdat het nog zoveel positieve emotie oproept bij grote groepen Nederlanders”, verklaart marketing-directeur Louis Rippen.

LC 2012-06-12

Friesland Campina koopt kaasverpakker IDB-Belgium

LEEUWARDER COURANT 12 juni 2012, pag. 2

Friesland Campina koopt kaasverpakker België

AMERSFOORT - **Friesland Campina** neemt het Belgische kaasverpakkingsbedrijf IDB Belgium over van de Irish Dairy Board.

Het bedrijf realiseerde vorig jaar een omzet van €100 miljoen en heeft in Genk een fabriek met zo'n 160 werknemers en 15 verpakkingslijnen.

IDB Belgium koopt harde en zachte kaas in bij derden. De kaas wordt versneden of geraspt, ver-

pakt en onder eigen merk en huismerk verkocht aan supermarkten en horeca in twaalf landen. Volgens het Nederlandse zuivelconcern past de overname in de ambitie om te groeien in het kaassegment.

De transactie heeft geen gevolgen voor de kaasverpakkingsbedrijven van **Friesland Campina** in Wolvega (plakken) en Leerdam (stukken), benadrukt woordvoerder Jan-Willen Ter Avest.

Leeuwarder Courant 2012-06-27

Ook MAP Superheffing-2012

Nederlandse zuivel staat zijn mannetje

LTO melkprijsvergelijking 2011

AAN DIRK VAN DER MEULEN

GIETHOORN - Nederlandse melkveehouders mogen dan wel eens mopperen over hun zuivelbedrijf, internationaal gezien staan ze wel hun mannetje.

De twee grootste zuivelbedrijven van Nederland, FrieslandCoberco en kaascoöperatie DOC Kaas in Hoogeveen, konden vorig jaar hun boerenleden een melkprijs uitkeren die tot de top van Europa behoort. Dat blijkt uit de internationale melkprijsvergelijking van het *Productschap Zuivel* dat gisteren in Giethoorn gepresenteerd werd. FrieslandCampina staat op plek drie met een melkprijs

van 37,15 cent per kilo en DOC Kaas op plek 4 met 36,86. Ook in 2010 bezetten ze deze posities. Grote concurrent Arla zag het verschil met de Nederlandse zuivelaars oplopen. De Deens-Zweedse coöperatie keerde vorig jaar gemiddeld 35,13 cent uit. Een verklaring is dat Arla actiever is op de zwaar concurrerende West-Europese markt, terwijl FrieslandCampina profiteert van de toenevende zuivelvraag in Azië en Afrika, aldus PZ-onderzoeker Willem Koops.

Traditiegetrouw bovenaan de lijst staat het Finse concern Hameenlinnan met 43,28 cent en het Italiaanse Granarolo met 40,40 cent, dankzij respectievelijk een beschermde marktpositie en exclusieve merkkazen. Traditiegetrouw onderaan bungelen de Britse zuivelbedrijven met een gemiddelde van zo'n 30 cent. De verklaring hiervoor is dat de melkverwerking grotendeels in handen is van de supermarkten. Zuivelcoöperaties die de melk van de boerenleden verwerken tot kaas, boter en toetjes zijn in Engeland veel minder gemeengoed.

Voorzitter Kees Romijn van vakgroep Melkveehouderij van LTO Nederland denkt dat de Nederlandse zuivel zijn vooraanstaande positie kan handhaven als in 2015 de Europese melkquotering wordt afgeschaft. Als de superheffing verleden tijd is, zal de melkproductie flink stijgen. Gezien het internationale karakter van de Nederlandse zuivel, zal het die extra melk makkelijker kunnen afzetten dan Duitse en Franse zuivelaars die het toch vooral van overvolle Europese markt moeten hebben.

Opvallend detail in het onderzoek is dat de Europese melkveehouders de afgelopen vijf jaar gemiddeld een ruim 9 procent hogere melkprijs beurden dan in de periode 2002-2006, ondanks dat ze minder marktbescherming genoten. Weliswaar fluctueerden de melkprijzen meer dan ooit, maar per saldo lagen ze toch hoger dan in de periode met hogere interventieprijsen en meer exportondersteuning.

Boerenorganisatie LTO-Nederland lobbyt in politiek Den Haag voor een financieel buffersysteem om die sterk fluctuerende melkprijzen beter op te kunnen vangen. Nu is het zo dat boeren na een goed zuiveljaar het jaar erop veel belasting betalen, terwijl de melkprijs dan weer laag kan zijn. Romijn hoopt dit systeem binnen te halen als compensatie voor het afschaffen van de goedkope rode diesel in de landbouw.

Leeuwarder Courant 2012-10-12

'Knipsels' over nieuwe zuivelfabrieken in [MAP Superheffing-2012](#)

Vestigingsplaats A-ware in Heerenveen

Kaasfabriek brengt Heerenveen 200 banen

VAN ONZE ECONOMIEREDACTIE

HEERENVEEN - De A-ware Food Group heeft Heerenveen uitgekozen als vestigingsplaats van een nieuwe kaasfabriek. De bouw start begin volgend jaar.

Boeren botsen over melkprijs

Van onze economieredactie

BRUSSEL - De demonstratie van melkveehouders in Brussel legt het meningsverschil bloot tussen de vakbonden van melkveehouders en de algemene boerenbonden.

De protesten, die vandaag besloten worden met een herdenking voor boeren die noodgedwongen hun bedrijf moesten beëindigen, zijn georganiseerd door de boerenbonden. Zij willen dat Brussel melkveehouders het recht geeft om het aanbod aan te passen aan de vraag, om zo een hogere melkprijs te realiseren. Door de Europese mededingingsregels is dit nu niet toegestaan. Tot nu toe heeft alleen de Europese fractie van de Groenen zich volledig achter het standpunt geschaard van de protesterende boeren.

De grotere boerenbond LTO Nederland en de Europese boerenorganisatie COPA hebben melkveehouders ontraden om deel te nemen aan de acties. „Wij willen juist af van deze vormen van marktregulering en zijn dan ook blij dat Europa in 2015 de melkquotering afschaft”, verklaart voorzitter Kees Romijn van de vakgroep melkveehouderij van LTO. „Want door al die marktreguleringen kan onze zuivelsector niet groeien en dat benadeelt onze positie op de wereldmarkt enorm.”

De LTO-vakgroep melkveehouderij pleit voor een financieel vangnet van de EU als de melkprijzen onderuit gaan. Volgens de nationale vakbonden voor melkveehouders zijn subsidies niet nodig als boeren het melkaanbod kunnen sturen.

De boeren voeren actie op het moment dat de melkprijs weer een stijgende lijn vertoont. Onlangs verhoogde zuivelreus Friesland Campina de prijs voor een kilo melk met 2,25 cent naar 35 cent. „Maar onze kosten stijgen veel harder. Krachtvoer, kunstmest en brandstof zijn vele procenten in prijs gestegen. Bovendien is de melkprijs lager dan vorig jaar”, zegt actievoerster Sieta van Keimpema uit Nes (B).

2013

Dagblad vh Noorden 2013-04-12

'Domo' in Bedum investeert voor 105 miljoen euro

- **B en W Bedum bereiken overeenstemming over uitbreiding**
- **Raad en provincie moeten nog akkoord gaan**

Door Koos Bijlsma

Bedum B en W van de gemeente Bedum hebben overeenstemming bereikt over uitbreiding van zuivelfabriek *FrieslandCampina Domo*. Voorbehoud is wel dat gemeenteraad en Provinciale Staten nog instemmen, aldus de gemeente. In totaal wil de zuivelgigant 105 miljoen euro investeren in uitbreiding in Bedum.

Het stemt B en W tot tevredenheid dat de provincie inmiddels geld heeft uitgetrokken voor een betere ontsluiting van Bedum. Doel van dit plan is de dorpscentra van Onderdendam en Bedum te ontlasten van zwaar vrachtverkeer dat voornamelijk afkomstig is van de zuivelfabriek.

Hoe de ontsluiting exact gaat plaatsvinden, is nog niet duidelijk. B en W spreken hun voorkeur uit voor de westelijke variant 'die Stad en Wad beter met elkaar verbindt'. Om die reden sloot Bedum zich eerder al aan bij het initiatief dat in dit verband samen met De Marne en Winsum is genomen.

In het structuurplan voor Bedum dat in 2006 werd vastgesteld, werd nog uitgegaan van een oostelijke ontsluiting, lopend van de Domo naar de Sint Annerweg/Eemshavenweg. Bedum verwacht dat het aantal verkeersbewegingen stijgt als de productiecapaciteit bij de Domo wordt verhoogd. Dat verhoogt de urgentie van de ontsluitingsplannen, meent het college.

B en W verbazen zich over het plan van de provincie om te komen tot een kortsluitende verbinding tussen kruispunt Ranum en de rotonde op de Onderdendamsterweg. De provincie verwacht dat een dergelijke kortsluiting niet leidt tot meer verkeer door Onderdendam. "Daarvan zijn wij nog niet overtuigd", reageren B en W van Bedum.

Leeuwarder Courant 2013-06-08

'Workum' verwerkt na uitbreiding helft Fries melkplas

Tijdens open huis: Verwondering in kaasbolwerk
'De nostalgy is fuort'

AAN DIRK VAN DER MEULEN

WORKUM - FrieslandCampina houdt open huis in de fors uitgebreide kaasfabriek in Workum. Tweeduizend mensen grepen sinds woensdag al hun kans.

„Toen we hier in 1909 begonnen kregen we 1,8 miljoen kilo melk aangevoerd. Die hoeveelheid gaat er nu in een halve dag doorheen. We kunnen hier nu ruim 1 miljard liter melk per jaar verwerken.”

Plantmanager Frans Raaijmakers somt de kengetallen op, iedere keer weer als een groep van honderd mensen zich opmaakt voor de rondleiding van een uur door de kaasfabriek in Workum. En steeds opnieuw klinkt er verwondering door in het geroezemoes.

Eenmaal in de fabriek zien de bezoekers dat die enorme verwerkingscapaciteit te danken is aan een hoge mate van automatisering en robotisering. Slechts 130 werknemers en 10 uitzendkrachten zijn er nodig om al die melk, de helft van de totale Friese melkplas, te verwerken tot Goudse en Edammer kazen.



FOTO LC/SJEP VAN LINGEN
Wegwerpjassen en haarnetjes zijn verplicht bij een bezoek aan de kaasfabriek in Workum.

FrieslandCampina hield de open dagen - vandaag is de laatste - ter afsluiting van de € 33 miljoen kostende uitbreiding, waardoor de productiecapaciteit bijna is verdubbeld. Tweeduizend boeren, Workumers en aanhang van de werknemers grepen hun kans, in de wetenschap dat de kaasfabriek de komende jaren weer een ontoegankelijk bolwerk is. Want dat werd de bezoekers ook stevig ingeprent: in de kaasfabriek is het hygiëne en veiligheid boven alles. Alleen ontdaan van sieraden en met wegwerpjas en haar-, schoen- en eventueel baardnetje is de fabriek toegankelijk. Voormalig melkveehouder Lambertus Brandsma concludeert nadien dat „de nostalgy fuort is”. Toen hij nog melk leverde aan de kaasfabriek, kon je nog ongevraagd een praatje maken met de kaasmaker hangend boven de wrongelbak.

Schoonzoon Nico Sikkes uit Sint Nicolaasga heeft alle begrip voor de huidige werkwijze. Als je veiligheid en hygiëne goed borgt, opent dat nieuwe markten, betoogt hij. „Dat sjochst no wol in Sina. Dêr meitsje se der sels in potsje fan, wêrtroch us suvelbedriuwen kansen krije.” De rondleiding voert ook langs het pakhuis van A-ware. Hier wordt de kaas uit de Workumer fabriek veredeld en gerijpt. Even een gevoelig moment, omdat A-ware zich straks met een eigen kaasfabriek in Heerenveen ontpopt tot een heuse concurrent van *FrieslandCampina*. „We hebben nog een contract van vier jaar met A-ware. Daar blijven we gebruik van maken want ze doen het werk voor een heel concurrerende prijs”, aldus Raaijmakers.



De kaasfabriek in **Workum** vanuit de lucht. FOTO FRIESLANDCAMPINA

Dagblad vh Noorden 2013-06-21

Melkprijs fluctueert, maar blijft hoog

LTO melkprijsvergelijking 2012

LTO: Consument moet rekening houden met hogere prijzen voor zuivel

DEN HAAG – Melkveehouders in Nederland kregen vorig jaar gemiddeld 33,73 euro per 100 kilo melk ofwel 33,73 cent per liter. Dat is ten opzichte van 2011 een daling met 3,7 procent. Brancheorganisatie LTO Nederland maakt dit gisteren bekend.

In 2011 steeg de gemiddelde melkprijs nog met 11 procent naar het hoogste niveau sinds 1999. Ondanks de daling spreekt LTO Nederland van een behoorlijk prijsniveau en de verwachting is dat ook 2013 voor de boeren een jaar wordt met goede melkprijzen. De afgelopen maanden laten een stijging zien van de melkprijs. Volgens een woordvoerder moet de consument dan ook rekening houden met hogere prijzen voor melk en andere zuivelproducten.

Hogere melkprijzen betekenen niet per definitie dat daardoor ook de portemonnee van de boeren flink wordt gespekt. Dat hangt bijvoorbeeld af van de veevoerprijzen, en die waren de laatste twee jaar behoorlijk hoog, legt de woordvoerder uit.

De cijfers zijn mede gebaseerd op die van *FrieslandCampina* en , die samen het grootste deel van de Nederlandse markt in handen hebben. Op een internationale ranglijst van melkprijzen in 2012 nemen zij respectievelijk de derde en achtste plaats in. (ANP)

Leeuwarder Courant 2013-12-20

'Nieuwe manier van leidinggeven' geven spanningen bij kaasfabriek Workum

Medewerkers in Workum overwegen te staken 'Werknemers waren altijd een grote mate van vrijheid gewend'

AAN DIRK VAN DER MEULEN

WORKUM - De medewerkers van de kaasfabriek van *FrieslandCampina* in Workum overwegen te staken als plantmanager Fred Raaijmaker aanblijft.

„De sfeer is hier verziekt en de bom kan elk moment ontploffen. Met deze man valt absoluut niet te werken”, zo staat in een anonieme brief die in het bezit is van deze krant. FNV-bestuurder Harry Vellenga bevestigt dat er al ruim een half jaar een gespannen relatie bestaat tussen een grote meerderheid van de circa 140 werknemers en Raaijmakers.

In de brief staat dat de onwerkbaar situatie meerdere malen is aangekaart bij de ondernemingsraad en zelfs op het hoofdkantoor van *FrieslandCampina* in Amersfoort. „Maar ze doen er niets mee.”

Dat laatste ontkent Vellenga. „De problematiek wordt wel degelijk zeer serieus genomen.” Achtergrond van het conflict is volgens de FNV-bestuurder de Campina-stijl van leidinggeven door Raaijmakers. „Hij is afkomstig uit de stal van dit voormalige zuivelconcern. Bij *Campina* hadden ze al enige tijd ervaring met het strak aansturen van fabrieken. Ze moesten efficiënter produceren, omdat ze financieel minder boerden dan het toenmalige *Friesland Foods*. Deze aanpak, waarbij een werknemer meer specialist is dan generalist, wordt nu ook ingevoerd in Workum en dat valt slecht bij de Friese werknemers. Zij waren altijd een grote mate van vrijheid gewend.”

Raaijmakers is de opvolger van Wim Betten die vorig jaar toetrad tot de directie van *Cono Kaasmakers* in Midden-Bcernster. Hij was niet bereikbaar voor commentaar.

Woordvoerder Jan Willem ter Avest van *FrieslandCampina* benadrukt dat een andere manier van werken noodzakelijk is, omdat de productie in Workum verdubbeld is van 60 miljoen naar 120 miljoen kilo kaas. De Workumer kaasfabriek heeft een capaciteit van 1,1 miljard kilo melk en kan daardoor ruim de helft van de Friese melkplas verwerken.

„Dat zo'n schaa sprong tot spanningen kan leiden, is begrijpelijk, maar die nemen we altijd serieus.” Ter Avest had wel liever gezien dat de onvrede kenbaar wordt gemaakt via overlegorganen en tijdens werkbesprekingen.

2014

Leeuwarder Courant 2014-03-13

Zuivelreus biedt ledenboeren recordprijs Forse groei kaasexport naar Rusland

Ondanks een forse afwaardering in Europa kan *FrieslandCampina* zijn melkveehouders toch een recordmelkprijs en nabetaling uitkeren.

AAN DIRK VAN DER MEULEN

Het beloofde een recordfestival te worden, de presentatie van de jaarcijfers van zuivelconcern *FrieslandCampina*. Het is al geruime tijd bekend dat 2013 een uitzonderlijk goed zuiveljaar was, met een groeiende vraag uit Azië, Rusland en Afrika. Boekhoudregels, die een paar jaar geleden aangescherpt werden, gooiden echter roet in het eten.

FrieslandCampina moest een zogeheten *goodwill impairment* (een bijzondere waardevermindering) toepassen voor de Europese activiteiten doordat de verkopen en winstmarges al geruime tijd onder druk staan en dat voorlopig ook zullen blijven. Het gaat om een bedrag van 200 miljoen euro. Daardoor kwam de winst niet uit op 357 miljoen euro, maar op 157 miljoen euro. Ten opzichte van 2012 is dat een afname van 43,5 procent.

Normaalgesproken treft een winstdaling melkveehouders in tde beurs doordat 50 procent van de winst uitgekeerd wordt als nabetaling. *FrieslandCampina* zou dus 100 miljoen euro minder hoeven af te dragen. Directie en bestuur besloten echter om de afschrijving buiten beschouwing te laten. „Veel beursgenoteerde ondernemingen doen dat ook. Afboekingen hebben geen invloed op het dividend”. zo motiveerde financieel-directeur Kees Gieten het besluit.

Daardoor konden de melkveehouders toch nog een recordnabetaling ontvangen van ruim 3 cent per kilo melk bovenop de al uitgekeerde garantieprijs van 39,45 cent, eveneens een record. Daarmee komt de totale melkprijs uit op 42,49 cent per kilo melk. Boeren die aan weidegang doen, mogen er nog een halve cent bij optellen.

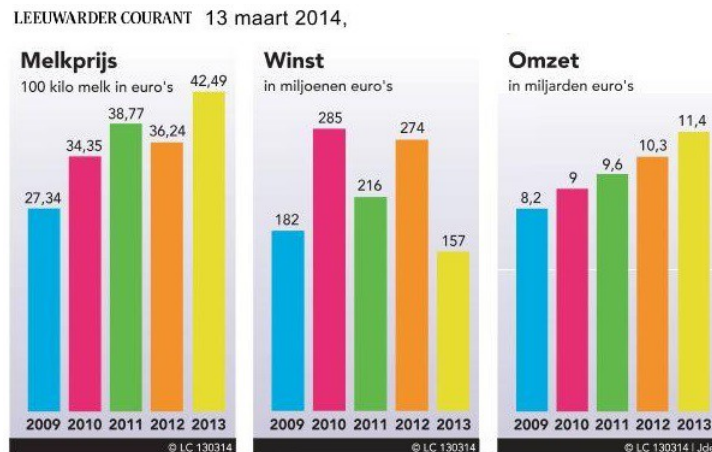
„Met deze melkprijs doen we het beduidend beter dan de concurrentie in Noordwest-Europa”, glunderde Gielen. Een gemiddeld melkveebedrijf met 700.000 kilo melk beurt dit jaar bijna 44.000 euro meer aan melkgeld dan vorig jaar. Het vorige melkprijsrecord dateert van 2011 toen *FrieslandCompina* 38.77 cent per kilo melk uitkeerde.

Vooraf door die hoge melkprijs steeg de omzet van *FrieslandCampina* fors: met bijna 11 procent naar 11,4 miljard euro. De business groep met de hoogste groei was nu eens niet Azië (omzet ruim 2.3 miljard, plus 12,3 procent), maar de voormalige zorgenkindjes kaas, boter en melkpoeder. De omzet van 'kaas' steeg met 23 procent naar ruim 3 miljard euro en het bedrijfsresultaat krabbelde eindelijk uit de rode cijfers: een plus van 53 miljoen euro.

De export joeg de kaasprijzen omhoog. Vooral Rusland was een prominente afnemer. Rusland? Poetin en de zijnen hadden toch een aantal maanden de grens gesloten voor Nederlandse kaas vanwege kritiek op de kwaliteitscontrole? „Klopt”, verklaarde topman Cees 't Hart, „maar dat gold voor een paar fabrieken. Vanuit andere kaasfabrieken konden we volop exporteren. Russen zijn gek op Hollandse Goudse kaas.”

De crisis rond Oekraïne zou dit exportfeestje kunnen verstoren, maar van „een voltrefter op onze totale onderneming zal nooit sprake zijn”, aldus 't Hart. „Het mooie van *FrieslandCampina* is de risicospreiding. We beschikken over veel productcategorieën en we zijn actief in zeer veel delen van de wereld.”

Een minpuntje is dat de merken van *FrieslandCampina* (onder meer Milner, Campina, Mona. Chocomel) het moeilijk hebben. Bij alle divisies verliest het merendeel van de merken marktaandeel. Merkproducten zijn normaal gesproken de producten met de hoogste winstmarge. De top van het zuivelconcern waagt zich niet aan een voorspelling voor dit jaar wat betreft omzet en winst. Ze voorziet wel dat de melkprijs voor de boeren standhoudt op een relatief hoog niveau.



Leeuwarder Courant 2014-03-13

Banengroei bij FrieslandCampina

Het aantal werknemers van *FrieslandCampina* in Nederland steeg het afgelopen jaar van 6580 naar 7112. Dat is te danken aan overnames (onder meer kaashandel Zijerveld) en aan forse investeringen in de uitbreiding van fabrieken zoals in Workum, Leeuwarden, Beilen en Bedum. Inclusief de buitenlandse vestigingen heeft het zuivelconcern nu bijna 21.200 werknemers op de loonlijst staan. *FrieslandCampina* is eigendom van 19.244 melkveehouders met 13.887 melkveebedrijven. In Nederland gaat het om 18.203 melkveehouders en 12.872 melkveebedrijven. Ten opzichte van 2012 is dat een afname van 1,5 procent.

Leeuwarder Courant 2014-03-25

Zuivelreus stuurt baas kaasfabriek Workum weg **Manier van leidinggeven botste met vrijheidsgevoel van het personeel**

AAN DIRK VAN DER MEULEN

WORKUM *FrieslandCampina* heeft 'plantmanager' Fred Raaijmakers van de kaasfabriek in Workum vervangen.

De directie van het zuivelconcern heeft hiertoe besloten onder druk van een deel van de circa 140 medewerkers.

Tussen Raaijmakers en veel Workumer kaasmakers bestond duidelijk geen klik. Het personeel maakte medio december vorig jaar via een anonieme brief aan deze krant duidelijk dat „de sfeer verziekt is en dat de bom elk moment kan ontploffen. Met deze man valt niet te werken.” Er werd zelfs gedreigd met een staking als Raaijmakers zou aanblijven.

Zijn strakke manier van leidinggeven botste met het vrijheid- en verantwoordelijkheidsgevoel van het personeel, zo vat FNV-bestuurder Harry Vellenga het conflict samen. *FrieslandCampina* stelde zich eerst op het standpunt dat de manier van leidinggeven past bij een andere manier van werken.

Die zou noodzakelijk zijn voor de kaasfabriek in Workum, vanwege de enorme uitbreiding. De melkverwerking en de kaasproductie zijn er ongeveer verdubbeld naar respectievelijk 1,1 miljard kilo melk en 120 miljoen kilo kaas.

Uiteindelijk heeft het zuivelconcern toch besloten om aan de wens van het personeel tegemoet te komen. Vellenga spreekt van een wijs besluit. „Voor beide partijen is dit de beste oplossing.” Raaijmakers werd ongeveer een jaar geleden aangesteld als plantmanager van de Workumer kaasfabriek. Hij was de opvolger van Wim Betten, die overstapte naar *Cono Kaasmakers* in West-Beemster, waar hij lid is van de directie.

Woordvoerder Jan Willem ter Avest van *FrieslandCampina* benadrukt dat fabrieksmanager Raaijmakers niet is ontslagen. Hij gaat zich voor de *business group Cheese, Bulter en Milkpowder* bezighouden met de strategische projecten.

„We willen hem graag voor het concern behouden vanwege zijn enorme kennis van het kaasmaken en de kaasbranche”, licht Ter Avest toe.

Verskil in melkprijs binnen Europa loopt op 'We willen nog een paar jaar boeren zonder superheffing'

Het verschil tussen de melkprijs voor de Nederlandse boeren en hun Europese collega's neemt toe. Met dank aan de goede exportposities buiten Europa.

AAN DIRK VAN DER MEULEN

Dat de Nederlandse melkprijs en de grootte van de Nederlandse melkveebedrijven boven het Europese gemiddelde liggen, is bittere noodzaak. Anders zou het moeilijk concurreren zijn voor de Nederlandse melkveehouders. De kostprijs ligt in ons land hoger door de hoge grondprijs en het dure melkquotum.

De Nederlandse zuivelindustrie kwijt zich de afgelopen jaren goed van die opdracht. Zo ook vorig jaar, zo blijkt uit het Europees melkprijzenoverzicht van boerenorganisatie LTO en de European Dairy Farmers dat gisteren in Montfoort werd gepresenteerd. Het verschil tussen de melkprijs in Nederland en die in de rest van Europa neemt zelfs toe. De twee grootste zuivelbedrijven van Nederland, Friesland Campina en DOC Kaas in Hoogeveen, zagen de melkprijs met circa 17 procent stijgen tot respectievelijk 40,95 en 38,97 cent per kilo melk. Ze behoren daarmee tot de Europese top. De gemiddelde melkprijs in Europa steeg met bijna 12 procent tot iets minder dan 38 cent.

Dat de Nederlandse zuivel het beter doet, is te danken aan de goede exportposities buiten Europa, vooral in Azië en Afrika. In deze continenten stijgt de zuivelvraag, vooral naar baby- en kindervoeding. Zuivelbedrijven als het Deens-Zweedse Arla, het Duitse DMK en het Franse Danone zijn meer op de Europese markt gericht, waar de vraag stabiel is en de macht van de supermarktbranche groot.

Vrijwel alle zuivelbedrijven keerden in 2013 een record hoge melk prijs uit. Dit jaar belooft een nog beter jaar te worden voor de melkveehouders. De melkprijs blijft op een hoog niveau en de kostprijs valt een stuk lager uit door een goede kwaliteit ruwvoer en lagere krachtvoerprijzen.

Dat de hoge melkprijs zelfs standhoudt bij de huidige hoge melkproductie, bewijst dat de zuivelmarkt floreert, stelt Kees Romijn, melkveehouderijvoorman van LTO Nederland. Dat geeft vertrouwen als op 1 april 2015 de melkquotering verleden tijd is.

Romijn voorziet dat in die eerste jaren na de afschaffing de Nederlandse melkplasprijs fors zal stijgen, maar nadien ook weer zal afnemen. „Een derde van de Nederlandse melkveehouders is 55 jaar of ouder en heeft geen opvolger. Toch blijft het merendeel melken. Als ik vraag waarom zeggen ze: *“ruim dertig jaar hebben we aan de ketting gelegen, nu willen we nog een paar jaar zonder superheffing boeren. Daarna stoppen ze en zal de melkaanvoer wel weer iets dalen.”*

BIJLAGEN

Bron: Persbericht [FrieslandFoods](#) 16:39 / 21:58 versie

17 december 2008

Fusie Friesland Foods en Campina gaat door

Meppel/Zaltbommel – Friesland Foods en Campina gaan fuseren. Woensdagmiddag 17 december 2008 hebben de algemene vergadering van Zuivelcoöperatie Friesland Foods en de ledenraad van Zuivelcoöperatie Campina besloten te fuseren. Eerder op de dag had de Europese Commissie ingestemd met de fusie, op voorwaarde dat een deel van de dagverse zuivelactiviteiten in Nederland, een kaasfabriek in Nederland en twee merken voor langhoudbare zuiveldranken in Nederland en België worden afgestoten. Om het aandeel van FrieslandCampina op de boerderijmelkmarkt in Nederland te verminderen en de beschikbaarheid van melk voor derden te garanderen, zal jaarlijks maximaal 1,2 miljard kilo melk via een op te richten stichting beschikbaar moeten worden gesteld voor verkoop aan (nieuwe) producenten van dagverse zuivel of natuurgerijpte kaas in Nederland. De daadwerkelijke fusie zal naar verwachting op 30 december 2008 plaatsvinden.

In december 2007 kondigden beide zuivelcoöperaties aan te willen fuseren. Directies en besturen/raden van commissarissen van Friesland Foods en Campina bereikten in april 2008 overeenstemming over de fusieovereenkomst. In mei stemden de besluitvormende ledenvergaderingen van beide coöperaties in met het aangaan van de fusieovereenkomst.

De ondernemingsraden van beide ondernemingen hebben, na het beoordelen van de fusievoorstellen en de gevolgen van de door de Europese Commissie opgelegde remedies, positief geadviseerd over de fusie.

Bundeling innovatiekracht en melkexpertise

Cees 't Hart, de Chief Executive Officer (CEO) van de nieuwe onderneming, is verheugd dat de fusie werkelijkheid wordt. “De voorbereidingen van de fusie hebben meer dan een jaar geduurd. Gedurende die periode zijn we er nog meer van overtuigd geraakt dat de fusie op het juiste moment komt. Nu kunnen we echt samen gaan ondernemen. Dat kan dankzij onze gebundelde innovatiekracht en de melkexpertise van onze medewerkers. We verwachten sterker te kunnen groeien in merken en nieuwe concepten. Dat geldt niet alleen voor consumentenproducten, maar ook voor zuivelingrediënten.”

Sterke en slagvaardige onderneming

FrieslandCampina kan beter anticiperen en slagvaardiger reageren op de steeds sneller veranderende marktomstandigheden, de verdergaande liberalisering van de internationale markten en de toenemende concurrentie, zowel regionaal als wereldwijd. “De noodzaak daarvan is het laatste jaar alleen maar toegenomen”, aldus Kees Wantenaar, de aanstaande voorzitter van de raad van commissarissen van FrieslandCampina: “Ik ben blij dat onze leden-melkveehouders hun finale

goedkeuring hebben gegeven aan de fusie. Bij de aankondiging van de fusie, een jaar geleden, beleefden we in de zuivel tijden van ongekend hoge prijzen. Inmiddels is de situatie in de zuivelmarkt wereldwijd drastisch veranderd. Toen we begonnen met de fusie in 2007, was er nog geen sprake van een financiële crisis, laat staan van een recessie. De nieuwe onderneming zal dus starten in een uitdagende marktsituatie, waarin ze zich zal moeten bewijzen. FrieslandCampina beschikt over schaalgrootte in onderzoek, productie en marketing, lokale marktkennis, ondernemerschap en goed en gemotiveerd personeel. Dat is de afgelopen periode wel gebleken. Er is in teams heel hard en goed samengewerkt om de fusie voor te bereiden. Er is letterlijk dag en nacht gewerkt. Inspirerend om dit mee te maken. Nu kunnen we aan de slag, juist ook voor de positie van onze leden-melkveehouders in die steeds liberaler wordende internationale zuivelmarkt.”

Onderzoek Europese Commissie

Begin 2008 zijn de gesprekken met de Europese Commissie over de fusie begonnen. In juni 2008 startte de Commissie het onderzoek naar de mogelijke gevolgen van de voorgenomen fusie voor de markten waarop de ondernemingen actief zijn. In het afgelopen halfjaar zijn veertien verschillende product-marktcombinaties onderzocht. De zuivelmarkt is complex omdat in de productie diverse zuivelgroepen met elkaar zijn verbonden (zoals kaas, wei en boter/room), maar in de markt de posities enorm kunnen verschillen. Uiteindelijk oordeelde de Commissie dat de nieuwe combinatie op de markten voor dagverse zuivel en natuurgerijpte kaas in Nederland, met langhoudbare zuivelranken met smaak in Nederland en België en op de markt voor boerderijmelk in Nederland een te dominante positie zou gaan innemen.

Cees 't Hart: “De procedure bij de Europese Commissie is intensief geweest. We zijn verheugd met de toestemming van Brussel, maar we betreuren dat we onderdelen moeten afstoten. Medewerkers, klanten en consumenten zijn sinds jaar en dag verbonden met de activiteiten die we nu moeten gaan verkopen. Tegelijkertijd blijft ons streven om sterker te staan in de internationale zuivelmarkt recht overeind. Alle argumenten om te fuseren zijn even waar als een jaar geleden.”

Om aan de voorwaarden van de Europese Commissie tegemoet te komen zullen de activiteiten van Friesland Foods Fresh (dagverse zuivel) in Nijkerk (Nederland), de kaasfabriek van Campina Holland Cheese (natuurgerijpte kaas) in Bleskensgraaf (Nederland) en de merken Yogho Yogho en Choco Choco (langhoudbare zuivelranken) in Nederland en België worden afgestoten. Bovendien zal FrieslandCampina het merk Friesche Vlag voor dagverse zuivel in Nederland voor een meerjarige periode in licentie geven aan de koper van Friesland Foods Fresh. FrieslandCampina blijft eigenaar van het merk Friesche Vlag en blijft het voeren voor onder andere langhoudbare zuivelranken en koffieverrijkers.

Friesland Foods Fresh in Nijkerk produceert onder meer melk, karnemelk, (vruchten)yoghurt, kwarkyoghurt, vla's, pappen, Milk&Fruit en Breaker. In Nijkerk wordt zowel dagverse zuivel onder het merk Friesche Vlag als onder huismerken voor supermarkten geproduceerd. Bij de vestiging in Nijkerk werken ruim 500 medewerkers onder wie circa 150 uitzendkrachten. De omzet bedraagt circa 215 miljoen euro (2007). Kaasfabriek Campina Holland Cheese Bleskensgraaf produceert Goudse natuurkaas. Bij het bedrijf werken bijna 70 medewerkers, inclusief commerciële en ondersteunende diensten. De omzet bedraagt circa 140 miljoen euro (2007). Yogho Yogho en Choco Choco zijn relatief kleine merken met een omzet van circa 12 miljoen euro in Nederland en België. Bij het afstoten van deze merken zijn geen arbeidsplaatsen betrokken. Management en medewerkers die nu werkzaam zijn bij Friesland Foods in Nijkerk en Campina in Bles-

kensgraaf, gaan mee over naar een nieuwe eigenaar.

De genoemde onderdelen zijn samen goed voor een omzet van circa 367 miljoen euro. Dit is circa 4 procent van de totale omzet van 9,1 miljard euro van de nieuwe onderneming (op basis van cijfers 2007). In totaal zijn er circa 420 medewerkers bij betrokken.

Om in Nederland de beschikbaarheid van Nederlandse boerderijmelk voor derden te garanderen, moet FrieslandCampina jaarlijks maximaal 1,2 miljard kilo Nederlandse boerderijmelk beschikbaar stellen voor verkoop aan nieuwe of bestaande producenten van dagverse zuivel of natuurgerijpte kaas in Nederland, mits daarvoor bij hen belangstelling bestaat. Hiervoor zal een onafhankelijke stichting worden opgericht die vanaf medio 2009 operationeel zal zijn. Om het aandeel van FrieslandCampina in de boerderijmelkmarkt in Nederland te verminderen en de beschikbaarheid van melk voor derden te garanderen, zullen leden-melkveehouders die het lidmaatschap van FrieslandCampina willen beëindigen en hun melk elders gaan leveren, een bedrag van 5 euro per 100 kilo melk ontvangen. Dat geldt overigens tot een maximum van 1,2 miljard kilo melk. De beëindiging van het lidmaatschap is op vrijwillige basis van het lid, dus het lid beslist zelf en er vindt geen gedwongen beëindiging plaats. De hoeveelheid melk waarover deze premie wordt betaald, zal in mindering worden gebracht op de hoeveelheid melk die jaarlijks via de stichting beschikbaar wordt gesteld voor verkoop. Overigens vormen de door de Europese Commissie gestelde voorwaarden voor Nederlandse boerderijmelk geen enkele belemmering voor de bedrijfsmatige groei van het melkvolume van de leden-melkveehouders van FrieslandCampina.

FrieslandCampina

Door de fusie ontstaat een in de wereld toonaangevende zuivelonderneming. De spreiding over productgroepen, geografische markten, de sterke merken en de internationale schaalgrootte in onderzoek, productie, marketing en verkoop zullen FrieslandCampina tot een slagvaardiger onderneming maken. Een onderneming die efficiënt zal kunnen inspelen op de steeds snellere veranderingen in de markt.

FrieslandCampina zal zijn activiteiten onderbrengen in een organisatie met vier business groups: Consumer Products Western Europe, Consumer Products International, Cheese & Butter en Ingredients. Het assortiment bestaat uit consumptiemelk, melk in poeder- en geconcentreerde vorm, zuiveldranken, yoghurts, desserts, room, koffieverrijkers, baby- en kindervoeding, kaas, boter en ingrediënten. De jaaromzet van FrieslandCampina zal, op basis van de cijfers van 2007, 9,1 miljard euro bedragen. De 17.000 leden-melkveebedrijven leveren gezamenlijk 8,3 miljard kilo melk. De onderneming zal 22.000 medewerkers tellen en beschikt over circa 100 productielocaties en verkoopvestigingen in 24 verschillende landen.

Cees 't Hart wordt de voorzitter van de executive board (CEO) van de nieuwe onderneming. Daarnaast zal de directie bestaan uit: Kees Gielen (Chief Financial Officer), André Boudewijns (Chief Integration Officer), Piet Hilarides Chief Operating Officer Cheese & Butter), Freek Rijna (Chief Operating Officer Consumer Products Western Europe), Theo Spierings (Chief Operating Officer Consumer Products International) en Frans Visser (Chief Operating Officer Ingredients). Het hoofdkantoor wordt gevestigd in Amersfoort (Nederland).

Gerelateerde berichten

2009-12-11

<http://www.frieschdagblad.nl/index.asp?artID=47880>

Overname niet mogelijk

- [Europese Commissie stemt in met fusie tussen Friesland Foods en Campina](#) 17 december 2008
 - [Europese Commissie maakt besluit over fusie op 23 december bekend](#) 3 november 2008
 - [Friesland Foods en Campina bereiken principe-akkoord met vakorganisaties over sociaal plan](#) 6 oktober 2008
 - [Europese Commissie stelt beslissing fusie Friesland Foods en Campina week uit](#) 19 september 2008
- [Nieuwe fase in onderzoek Europese Commissie naar fusie Friesland Foods en Campina](#) 17 juli 2008

Recente berichten

- [Europese Commissie stemt in met fusie tussen Friesland Foods en Campina](#) 17 december 2008
- [Voorschotmelkprijs december daalt alleen door vervallen wintertoeslag](#) 1 december 2008
- [Vraag naar ledenobligaties-vrij groter dan aanbod op eerste handelsdag 20 november](#) 21 november 2008
- [Friesland Foods Cheese succesvol bij kaaskeurconours](#) 15 november 2008
- [Friesland Foods verkoopt Kaasfabriek Eyssen in Oosthuizen](#) 6 november 2008

BIJLAGEN

grafieken

Grafiek melkprijs 2005 t/m 2013

