

Een eeuw zuivelfabrieken in foto's (1)

Bron: Zuivelzicht 1986 nr. 24

In een viertal artikelen besteedt Ing. P. H. L. Willemsens aandacht aan de voor de zuivel interessante hobby: namelijk het verzamelen van oude foto's van voormalige zuivelfabrieken in Nederland. De enorme verzameling van Ing. K.C. de Wit vormde uitgangspunt voor deze uiteenzettingen.

Praktisch in elk dorp van Nederland stond in vroegere dagen wel een zuivelfabriek die nu onmiddellijk op de monumentenlijst zou komen. Helaas, minder dan 100 bedrijven zijn er nog van over, - 1986 - en die zijn meestal onherkenbaar veranderd. De vooruitgang sloeg toe.



Heel oude opname van de 'CZ-Bartlehiem', welke in 1893 is opgericht; in 1957 gesloten.

Uit cultuurhistorisch oogpunt is deze geruisloze teloorgang van de restanten van de ambachtelijk-industriële zuivelbedrijfstak te betreuren! Gelukkig is er in Nederland één man geweest die even op de rem heeft getrapt, en in de afgelopen zeven jaar minstens twee dagen per week bezig is geweest met het fotografisch vastleggen van nog bestaande oud-fabrieken of het naspeuren van oude prentbriefkaarten ervan. Kris-kras het land door. Een even kostbare als unieke verzameling is het resultaat hiervan.



Een zeer typische Noordhollandse zuivelfabriek, type Stolp, nl. 'De Toekomst' in Haringhuizen. Gesticht omstreeks 1900, en omstreeks 1916 in particuliere handen overgegaan.

We hebben een lang vraaggesprek met oud-zuiveldirecteur Ing. Klaas C. de Wit, die na zijn pensionering bij Coberco in 1979, die zeldzame hobby ter hand ging nemen, waarvan hij nu zegt: 'Deze hobby begint nu een beetje uitgeput te raken, ik ben praktisch door de fabrieken heen! Ik heb momenteel foto's van 820 coöperatieve zuivelfabrieken en van een dikke 300 particuliere fabrieken. Samen 1.120. Daarnaast heb ik van vele fabrieken sappige documenten, bijv. een sollicitatiebrief uit 1911. In totaal een 165 onderwerpen en zo'n 3.300 fotokopieën Dit alles gerangschikt naar provincie en op zuivelbond!' Fier wijst hij op de kasten waarin en waarop zijn kostbare collectie is neergelegd. Inmiddels heeft De Wit speciaal voor zijn foto's en papieren een brandkast aangeschaft.



Opname van 'De Eendracht' in het Noord-overijsselse Vollenhove inde vijftigerjaren. Momenteel een fabriek waar Coberco Edammer kazen maakt. Opgericht in 1901.

Oorsprong hobby

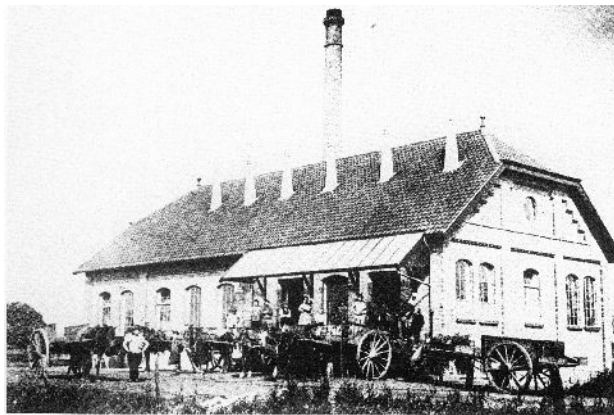
Hoe kwam je op het idee? De Wit gaat er eens breed voorzitten en vertelt: 'Bij mijn afscheid als directeur Dienstverlening Veehouders van Coberco kreeg ik, tevens als voorzitter van de Bond van Zuiveldirecteuren in deze provincies, een album met praktisch alle foto's van zuivelfabrieken in Gelderland/Overijssel. Door Coberco-medewerker Leferink verzameld, met behulp van mijn collega's. Soms bestaande fabrieken, soms van oude ansichtkaarten. Dat afscheidscadeau liep parallel met mijn oude idee om de geschiedenis van de Noordhollandse Zuivelbond eens uit te diepen.

Toen ik met pensioen was, ben ik met die hobby begonnen. Eerst dus Noord-Holland, waar ik in Alkmaar nogal wat gegevens vond. Almaar doorvragend kom je bij mensen terecht die je verder kunnen helpen. Zo liep ik toevallig ook tegen Paul van Bremen aan, een gepensioneerd hoofd laboratorium van de Noordhollandse Zuivelbond Hij bleek een schat aan gegevens te bezitten, veel foto's ook. Ik ben er met de neus in de boter gevallen. Ik mocht al die foto's reproduceren. Naderhand heb ik ook ontzettend veel toevallige vondsten gedaan, prachtig! Ik 'croste' heel Nederland door, van hot en her! Alles we mij voor de voeten kwam, pikte ik in. Zo ontmoette ik iemand van de Frico, die me op een prachtig gedenkboek van die organisatie wees. Ook daarvan mocht ik foto's overnemen. Zo rolde mijn hobby als een sneeuwbal door. Ik werd daarbij ook geholpen door vrij veel connecties uit het verleden'.

De Wit begon in Noord-Holland omdat hij daar geboortig is. De geschiedenis van de twee zuivelbonden kende hij van huis uit. Er waren altijd veel conflictjes en ruzies. Prachtmateriaal voor een geschiedvorser. De Wit kijkt verheerlijkt bij de herinnering: 'Beide zuivelbon-

den waren coöperatief, maar toch altijd aan het harrewarren. Je had zelfs dorpen met vier coöperatieve fabrieken!

Een bonte geschiedenis, die mij wel erg aantrok. Ik heb inmiddels over dat onderwerp een paar keer een praatje gehouden, waarbij ik begon met een gedichtje van Hildebrand in de Camera Obscura over de vasthoudendheid, het individualisme en de eigenwijsheid van de Noordhollandse boer. Dat voel ik heel goed aan. Ik ken mezelf!



Zo was vroeger het aanzicht van het Westbrabantse zuivelbedrijf Zevenbergschenhoek, opgericht in 1901.

Alle provincies

In de serie van vier artikelen over dit onderwerp pakken we nu de inventarisatie van De Wit's bevindingen. In totaliteit bevat zijn verzameling de foto's en historische bijzonderheden van 820 coöperatieve fabrieken, als volgt verdeeld:

Noord-Holland (boven het IJ)	205
Drenthe/Groningen	99
Friesland	199
Zuid-Holland/Melkunie	25
het hele Zuiden	195
Gelderland/Overijssel	163

Onze auteur geeft toe dat de Noordhollandse sector fors vertegenwoordigd is, maar verontschuldigt zich met: 'Naar verhouding wáren er ook veel NH fabrieken, daar barst het van. Nee hoor, het is niet mijn nostalgie die tot zoveel NH fabrieken heeft geleid, ik heb in alle provincies even intensief gezocht. Misschien dat in het Zuiden nog iets meer fabrieken boven water te halen zijn, maar ook niet véél meer. Ik heb ze allemaal nagespeurd op basis van het eerste zuiveljaarboek, dat van 1926.



Het ook nu nog bestaande particuliere bedrijf Van Grieken in Den Haag was aldaar in 1899 gestart.

Maar fabrieken die vóór dat jaar reeds gesloten waren, staan daar natuurlijk niet in. Sommige fabrieken waren al in 1911 dicht! Die heb ik later uit andere publicaties en via tips weer gevonden'.

Tot slot van dit eerste artikel de specificatie van 'oogst' aan particuliere fabrieken:

Noord-Holland	44
Zuid-Holland	72
Gelderland	41
Overijssel	19
Utrecht	30
Friesland	44
Groningen	16
Drenthe	2
Zeeland	7
Noord-Brabant	18
Limburg	11
	<hr/>
	304

De volgende keer meer over de merkwaardige hobby van een oud-zuiveldirecteur, die zijn verzameling van 3.000 foto's - vaak van een fabriek een héél oude en een oude foto - in 22 dikke albums heeft neergelegd.

Oud-zuiveldirecteur K. C. de Wit

Klaas C. de Wit werd in 1919 in Lutjewinkel (Noord-Holland) geboren als zoon van een Westfriese boer. Volgde in Bolsward de zuivelschool en begon in 1941 zijn loopbaan als assistent-directeur in Witmarsum, vervolgens 's-Heerenbroek. In 1947 werd hij adjunct-directeur bij Concordia te Ede-Wageningen, en in 1952 volgde zijn benoeming tot directeur van Hardenberg, waar hij 18 jaar zou blijven. De daaropvolgende, laatste negen jaar van zijn zuivelloopbaan waren misschien nog het meest turbulent, want als directeur van de afdeling Dienstverlening Veehouders bij de toen net gecreëerde Coberco was het zijn taak om 12.000 busseboeren 'in de tank' te praten! Dankzij



**Oud-zuiveldirecteur
K. C. de Wit**

veel humor en welsprekendheid is hem dat zonder al te grote strubbelingen gelukt. Ook organisatorisch heeft De Wit in de zuivel duidelijk meegespeeld; o.m. als voorzitter van de zuivelverkoopvereniging GOCZ en als voorzitter van de Bond van Zuiveldirecteuren Gelderland / Overijssel. Bij zijn afscheid van de zuivel in 1979 werd hij als 'goedlachs en openhartig' gekenschetst. Eigenschappen die hem in de vele honderden boerenvergaderingen goed van pas kwamen. Zijn huidige adres - want hij stelt reacties op prijs - is: De BXXXXX Tel. XXXXXXXXXX

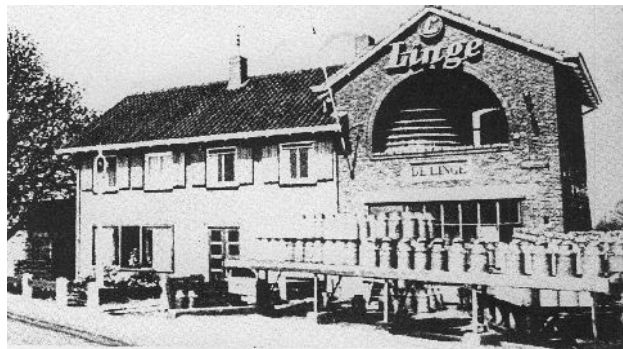
Een eeuw zuivelfabrieken in foto's (2)

Bron: Zuivelzicht 1986 nr. 24

We vervolgen de hobby van oud-directeur K C. de Wit, om van alle coöperatieve en particuliere zuivelfabrieken die Nederland ooit heeft gekend een foto plus beschrijving te verzamelen. Dat zijn er ongeveer 1.125 geworden, waarvan hij in praktisch alle gevallen een start- en sluitingsjaar heeft kunnen vinden.

Aandoenlijk mooi

De foto's wijzen het uit: het betreft vaak een aandoenlijk mooi fabriekje. Gaat het De Wit niet door zijn ziel dat men later zulke lelijke, moderne en fantasieloze blokkendozen is gaan bouwen! Onze nuchtere Noordhollander: 'Nee hoor, fraaie gebouwtjes, waren het vroeger, maar je koopt er geen cent voor! Allemaal overbodige hoeken en gaten in zo'n fabriekje, en bij de kleinste wijziging stonden de muren in de weg. Ze waren ook zo dik, dat er dynamiet aan te pas moest komen om ze af te breken. Later is men grote ruimtes gaan bouwen, waarin je makkelijk kon manoeuvreren. Ik mag dan een historische hobby hebben, maar voor nostalgie is men bij mij aan het verkeerde adres!'

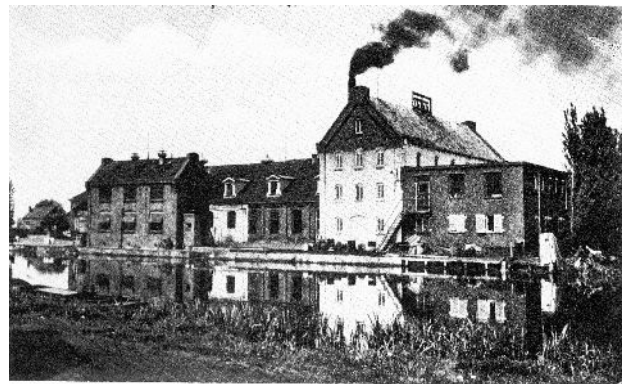


Het particuliere bedrijf 'De Linge' in het Zuidhollandse Arkel. Draaide van 1916 tot 1984.

Onze gesprekspartner wordt toch weer lyrisch als hij over de aanpak van zijn hobby komt te praten: 'Uit het zuiveljaarboek van 1927 heb ik een aantal objecten uitgezocht. Hierop ging ik dan een route uitzetten. Vervolgens zo'n dorp binnenstuiven en maar kijken. En als ik geen oud gebouw zag, dan maar de eerste 'grijskop' of 'kaalkop' aanspreken! Haha. In een aantal gevallen wisten die oude mensen mij terstond het gebouw te wijzen wat eenmaal een zuivelfabriek was geweest. Of men zei: 'Daar stónd ie, het is nu een Rabobank'. De nieuwere zuivelfabrieken op een dorp kun je makkelijk vinden aan de hand van de pijp, maar de oudjes zijn veelal als handwerkbedrijf begonnen. Pas bij de intrede van de stoomketel begon men een pijp te bouwen; voor de afvoer van de gassen en de aanvoer van lucht (trek) had men immers zo'n pijp nodig. Aanvankelijk een klein pijpje, bijvoorbeeld van vier meter boven het dak uitstekend. Later, bij een behoorlijke fabriek, had je een pijp van 35 à 40 meter nodig.

De eerste stoomzuivelfabriekjes zijn al vrij kort na de start van deze eeuw begonnen. Na 1910 of 1920 begon men natuurlijk direct als stoomzuivelfabriek. In Brabant of Limburg had je soms wel zeven fabriekjes op een dorp die bij de uitvinding van de stoomzuivel gezamenlijk één nieuwe fabriek gingen bouwen. Ik heb een boek ervan, dat de omgeving van Venray aldus beschrijft. Je kunt stellen dat in die tijd reeds vele minifusies hebben plaatsgevonden.

'In de steden ben ik niet zo veel naar oude fabriekjes gaan zoeken, tenzij ik een concreet adres had. In Friesland werd een fabriekje vaak naast de brug over een kanaal gebouwd. Vond ik een object, dan maakte ik er foto's van. Was er niets meer van de fabriek over, dan trachtte ik oude foto's ervan op te sporen. Een aantal keren hebben ze mij daarvoor naar de drogist verwezen, heel typisch. Later is me de logica hiervan duidelijk geworden: de oudste fotoplaten werden door een drogist ontwikkeld, hetgeen geleid heeft tot een foto-afdeling door de drogisten. Sommigen van hen hadden nog een leuke oude verzameling. Ook bij gewone particulier(heb ik kunnen putten uit hobby-verzamelingen van ansichtkaarten. De foto van een fabriek vond ik het belangrijkste gegeven. Alles wat ik daarna mee kon pikken, was meegenomen. Een vliegende kraai vang altijd wel iets!



Met enige trots liet men destijds nog de roet-zwarte rook van de fabrieksschoorsteen zien. Coöperatie' De Eendracht' te Delfstrahuizen; 1899-1965.

'Mijn raadgevers ter plekke waren dus bij voorkeur oude mensen die daar toevallig rondliepen. In Princenhage bij Breda werd ik verwezen naar de oud-directeur van het afgebroken bedrijf. Ik bel aan, en het valt me net zo uit de mond: hé, Jan Rooyackers, zit jij hier! Twintig jaar eerder was ik samen met hem op cursus geweest. Dat soort dingen. Jan heeft vervolgens wel een uur op zijn platte gat gezeten om voor mij foto's uit te zoeken. Daar kwam hij niet onderuit! De meeste van mijn routes duurden één dag. In het Zuiden en het Noorden heb ik er wel eens een keer een nachtje bijgebred'.

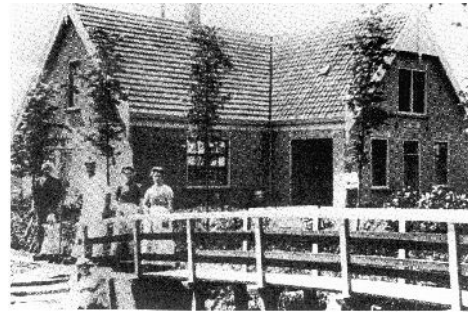
Nooit afgerond

Is het onderzoek van De Wit nu volledig afgerond? Zijn ogen twinkelen weer even als hij eerst zegt: 'Ik zou niet meer weten welk plekje in Nederland ik nog zou moeten doorkammen', en twee seconden later zichzelf herroepend met 'Ja, toch één; onlangs is me doorgegeven dat er in Balkbrug op het terrein van de inrichting nog een fabriekje gestaan moet hebben. Daar ga ik dus binnenkort naar toe, hé.



De in de zuivel veel voorkomende naam 'Concordia' werd in dit geval toegekend aan de Drentse fabriekte Annerveenschekanaal. Opname uit begin van deze eeuw. De fabriek heeft gedraaid van 1896 tot 1942.

Onlangs is me ook ter ore gekomen dat er in Drenthe omstreeks 1906 liefst 100 fabrieken geweest moeten zijn, terwijl ik er maar 73 heb'. Hij trekt een spijtig gezicht en concludeert misnoedig: 'Ik heb niet de pretentie dat ik alles heb, ik krijg nooit alles. Het zal een 'unvollendete' blijven. Of omdat er niks meer is óf omdat ik het niet weet. Zodra ik weer een oud boek op de kop tik, schiet ik naar de betreffende lokatie toe, maar dat gebeurt haast niet meer. Ik heb ook alle jaarverslagen van de FNZ geraadpleegd, vanaf het begin, dus 1901, evenals het Officieel Orgaan en Misset's zuivelblad. Ik denk nu alle denkbare sporen te hebben nagelopen. In het Zuiden hebben aanvankelijk zoveel fabriekjes gestaan, daar is geen eind aan'.



Uit de Beemster-polder 'De Unie', welke coöperatie reeds in 1930 is gesloten.

De Wit komt nu met een oud foliant aansjouwen en verzucht: 'In 1901 was de FNZ er al, met 407 aangesloten fabrieken, waarvan 52 in Friesland, 25 in G/O (dus lang niet iedereen was lid), en hier heb ik de lijst van de Brabantse bond uit 1906: Someren, Someren Eind, Someren Holstraat, Someren Kievit, Someren Post. Onbegonnen werk om die allemaal nog terug te vinden. Inderdaad, Noordhollandse taferelen, allemaal handkrachtfabriekjes. Ook in Oirschot waren vier fabrieken, zoek het maar uit!'



Dit van dynamiek getuigende bedrijf lag vroeger in het Limburgse Beek. Was in 1918 opgericht. Naam: 'Sint Martinus'.

We gaan de verzameling foto's eens nader bekijken, en registreren de toelichting van onze oud-directeur.

Sobere bouw

'Fabriekjes die al in een vroeg stadium, laten we zeggen rond 1910-1920, zijn dichtgegaan, kenmerkten zich doordat ze iets langwerpiger waren. Eén van de frappante dingen bij die bedrijfjes waren de raampjes, iets (½ m) boven de grond. Zowel op de lange als op de korte kant.

Voorzien van tralies of ander ijzerwerk. Die oude fabriekjes waren steeds voor een groot gedeelte onderkelderd, daaraan kun je er nog heel wat aan herkennen. In alle delen van het land. In die kelder vond de verwerking plaats, dus de boterkelder. Ook de melk werd hier koel gehouden. Half onder de grond. Bijvoorbeeld Boyl in Friesland. Ook het ronde raam in de kopgevel is nog een duidelijk herkenningspunt. Wat dáár achter zat, weet ik niet. Ik denk niks, want er zat geen zolder in. De bedoeling hiervan hoop ik nog een keer te ontdekken, dat is het fijnere werk! Misschien via één van de vele vrienden die ik tijdens mijn ontdekkingsreis heb opgedaan. Soms wildvreemde mensen, die toevallig dezelfde hobby hebben.



De Noordveluwe coöperatie' Gelria' te Epe. De fabriek bestond van 1900 tot 1983.

In Friesland had je dadelijk al veel meer echte fabriekjes, men had ook meer melk. Men had daar ook niet twee à drie fabrieken op een dorp zoals in Noord-Holland. Daar was de mentaliteit: Als ik een hekel heb aan jouw familie, dan ga ik vast naar een andere plaats, met andere boeren!

De oudste fabriekjes in Gelderland / Overijssel kun je het beste vergelijken met schuurtjes. Jazeker, maar dat moetje niet verkeerd opvatten. Ze zijn zó mooi, je zou er sentimenteel van worden. Bekijk de foto's van Staphorst en Barchem maar eens. Heel mooi. Eén van de allermooiste die ik ken is Ommen, zowel binnen als buiten. Die is als houten bedrijfje begonnen.

Praktisch alle fabriekjes zijn uit armoede ontstaan. Daarom was er in de beginjaren ook weinig sprake van luxe, met name de jaren 1880-1910 waren slecht. Na de Eerste Wereldoorlog kreeg je meer melk, inmiddels waren ook heel wat bedrijven over de kop gegaan - het beheer was vaak ook abominabel - mogelijk dat toen bepaalde stedelijke melkinrichtingen wat luxer gingen bouwen. Althans iets minder sober. Dat hing vaak samen met de persoonlijkheid van de directeur of degene die voorzitter was op dat moment. Ik denk dat er alles bij elkaar verbazingwekkend weinig coöperaties zijn die iets protserigs in hun gebouwen hebben; met stedelijke particuliere melkinrichtingen lag het soms anders.

Overigens hadden alle zuivelfabrieken vóór 1930 in onze ogen iets fraais, de architectuur had karakter. In de dertiger jaren is de utiliteitsbouw begonnen, platte dozen. Zeer rationeel gebouwd, geen kraak of smaak aan, puur gericht op een zo hoog mogelijke melkprijs. Men zei: wat héb je aan zo'n hoog schuin dak, waar de pannen kunnen afrollen? Ik heb trouwens zelf nooit anders dan heel rationeel gedacht, bij de vele verbouwingen die ik heb geleid of meegemaakt. Esthetiek zei me niets, maar gelukkig zijn er collega's geweest die meer gevoel voor het ornament hebben gehad! Ik zei bij een bouw tegen de architect: hier heb je de plattegrond, en bouw jij er nu maar voor zo weinig mogelijk geld een fabriek op met die en

die capaciteit! In Ede en Hardenberg heb ik heel wat gebouwd. Het moest naar mijn gevoel goed degelijk zijn, meer niet. Een kantine vond ik destijds al een luxe geschiedenis, maar het was ook functioneel. Doch de gevel van het bedrijf, ook al was dat een visitekaartje, heeft mij nooit wat gedesinteresseerd'.

Ing. P. H. L. Willemsens (*wordt vervolgd*)

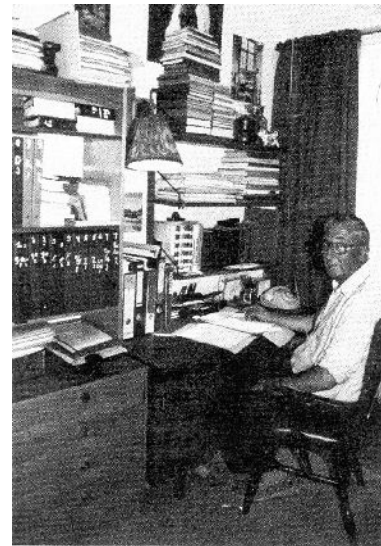
Reacties

Op het eerste artikel in deze serie heeft zowel de heer De Wit als de auteur diverse reacties ontvangen. Wij sparen die op tot het laatste van de vier artikelen en zullen dan aandacht aan deze brieven schenken en eventuele correcties aanbrengen.

Een eeuw zuivelfabrieken in foto's (3)

Bron: Zuivelzicht 1986 nr. 26

Bij al zijn speurtochten door Zuivel Nederland heeft oud-directeur K. C. de Wit ook veel historische kennis opgedaan: 'De 100 jaar zuivelcoöperatie die we kennen is voorafgegaan door een (korte) periode van alléén particuliere fabrieken. Ik zou trouwens niet weten wat het verschil in bouwwijze was tussen particuliere en coöperatieve fabrieken. Ik denk dat ze in het begin allemaal ongeveer hetzelfde begonnen zijn. Later gingen de particuliere fabrieken meer in de condensrichting. De stoomzuivel kwam in 1910 à 1920, dat verspreidde zich vrij snel. De opkomst van de stoomzuivel plus het feit dat een aantal fabriekjes niet goed liep, dwong tot plaatselijke samenwerking. Fusies zijn dus reeds van zeer oude tijden! Vooral in het zuiden en in Noord-Holland zijn massa's fusies geweest, rond de overgang van handkracht- naar stoomfabriek'.



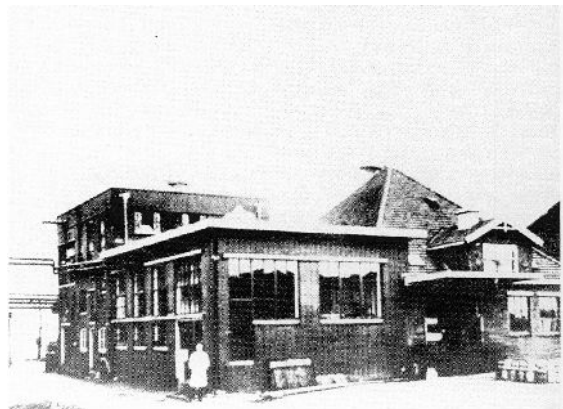
Hobbyist K. C. de Wit in zijn huidige kantoortje te Eefde met de kostbare verzameling foto's en andere zuiveldocumenten.

Vloeken

Bij zijn onderzoek in Brabant stuitte De Wit open mooi verhaal uit Wagenberg, geboortedorp van zijn moeder: 'Iemand van 83 jaar wist me nog te vertellen hoe hij vroeger bij een particulier fabriekje op het dorp had gewerkt. Hij vertelde dat ze vroeger melk gingen halen uit o.a. Ulicoten en Chaam, en dat de wegen zó slecht waren dat een wagen met koolas voorop reed en er met de schop eerst de ergste gaten dichtte! De (onder)melk werd destijds vervoerd in houten bakken, waarin men boterspanen gooide om het spatten zoveel mogelijk te voorkomen. Dat verhaal zal gespeeld hebben in 1910-1920. Dát zijn leuke dingen! Als het erge mist was, dan moest er iemand voorop lopen in verband met het verkeer.

Het mooiste verhaal vernam ik van dezelfde man: 'Voor het fabriekje was een nieuwe stoom ketel besteld. Die ketel kwam van een station in Hoge Zwaluwe en moest naar Wagenberg, een afstand van ongeveer zeven kilometer. Per paard en wagen vervoerd op rails. Telkens werd een stuk rails voor het wagentje uitgelegd! Het transport werd begeleid door een oud-Huzaar, die zo verschrikkelijk vloekte, dat meneer pastoor de onderwijzers had gevraagd de kinderen bij het transport weg te houden! Evenwel, mijn zegsman is er bij ge-

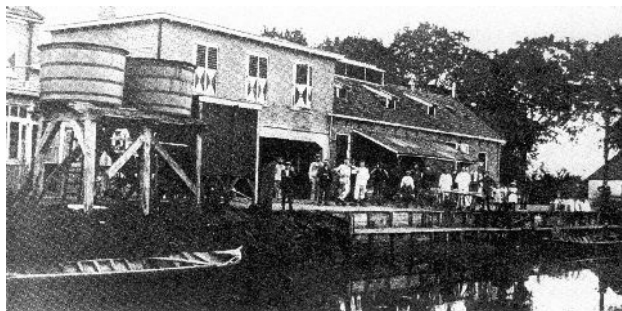
weest, hij was toen een jochie van een jaar of zeven. Hij is nu 83. Is het niet schitterend zo'n verhaal?' De Wit heeft al die anekdotes vastgelegd in de bijlagen van de fabrieken.



Hoe een zuivelfabriek zich inde loop der jaren ontwikkelde is aan deze twee foto's van het Noordhollandse Middelie ('Ons Belang') goed te zien. Links een opname van de stolpboerderij-achtige fabriek uit het oprichtingsjaar 1907, rechts een opname kort van vóór 1970, toen het bedrijf gesloten werd. De oude 'stolpfabriek' was helemaal ingebouwd, zie het topje ervan.

Hij heeft ook veel geput uit jubileumboeken van de zuivelbonden. In Friesland had hij veel hulp van Jan Folkertsma, een gepensioneerde van de Friese Zuivelbond. 'Al pratende en reizende kwam ik zo van de één op de ander. In het zuiden heb ik nogal hulp gehad via een goede kennis bij Campina. En vooral niet te vergeten de GOZ, met name in de persoon van Hoentjen - te veel instanties en vooral particuliere personen om op te noemen.

Typerend aan deze foto van 'Ons Belang' te Jubbega zijn de hoog opgestelde weitonnen. Opname uit de dertiger jaren. De fabriek bestond van 1903 tot 1968.



Mijn vraagjes waren wel simpel, maar vaak niet eenvoudig te beantwoorden. Hele archieven moesten voor één jaartal omgeploegd worden! Alles met elkaar heb ik fantastisch veel medewerking gehad. Zowel van zuivelfunctionarissen als van mensen in de straat. Slechts één keer heeft iemand mij de medewerking geweigerd; de man had een unieke foto en zei: ik ben de enige die dat plaatje heeft, en dat blijft maar zo! Nou, dan ben je uitgepraat. Het betrof een bedrijf in Tiel'.

Een Brabants, reeds lang geleden verdwenen boterfabriekje - Unitas te Esbeek- nu woning. Foto omstreeks 1920.



Zoekacties

De Wit had bij zijn werk een medewerkster: 'Tijdens mijn zoekacties was mijn vrouw kaartleester! Als we aan de hand van een adres of oude foto het object gevonden hadden, dan gauw een foto maken, proberen er iets over te vernemen, en wegwezen! Op weg naar de volgende fabriek. Soms lukte het niet zo gauw, dan waren we twee uur bezig in een dorp voordat ik het object gevonden had. Een enkele keer moest ik tot de conclusie komen dat er niets meer te vinden was. Ik hield er een fors tempo in; als je dat niet doet, ben je nergens.

Als ik in Groningen moest zijn, stond ik daar 's morgens reeds om half negen voor het archief, en dat vanuit Eefde! En denk er wel om: dan had ik thuis eerst mijn pluimveehouderij goed verzorgd! Ik kwam soms zo vroeg aan, dat ik wachten moest op de man met de sleutel. Dus 's morgens om half zes opstaan. Als de reis erg ver weg was, bijv. Groningen, dan overnachtte ik daar. Maar langer dan twee dagen ben ik nooit van huis geweest, dan vond ik het weer even welletjes.

Ik heb duizenden foto's gemaakt maar ben technisch altijd nog een kind: de rolletjes moesten door de fotograaf in mijn toestel omgeruild worden! (Dat zegt een man die voorheen directeur is geweest van een groot technisch bedrijf!) Soms ging ik weleens een paar maanden niet op stap, maar was er toch thuis mee bezig. Van de zeven jaar ben ik na twee jaar goed aan de hobby begonnen. Zeg maar één of twee dagen gemiddeld in de week op stap, en thuis intensief er mee bezig. Thuis heb ik veel aan fotograferen gedaan uit boeken en/of kranten'.



De 'Bosheurne' in het Gelderse Barchem is in 1943 gesloten. Bij de oprichting, begin deze eeuw, kon men de melk vanuit de emmer in de fabriek brengen!

Tussendoor vernemen we dat De Wit ook van 231 buitenlandse fabrieken foto's en gegevens bezit, van fabrieken uit Duitsland België, Denemarken enz. 'Die heb ik voor de aardigheid meegenomen. Ik kan er ook niet zoveel van zeggen. Het is meer mijn verzamelwoede dat ik die in bezit heb gekregen.

De Nederlandse particuliere fabrieken zaten het meest in het westen en in Friesland. Ik heb er daar trouwens maar weinig van, want in de grote steden vind je van vroegere particuliere fabriekjes niets meer terug. Op een klein dorp lag dat veel gunstiger. Daar was de zuivelfabriek iets. Er was bijna altijd wel een prenbriefkaart van; het probleem was alleen om die kaart op de kop te tikken. Mijn hobby! Maar in de stad was een melkinrichtinkje natuurlijk niks; als het ding er niet meer staat, dan is hij van de wereld af.

Het vroegere gebouw van 'Zuidelijk Westerkwartier' in het Groningse Marum. De fabriek was in 1918 gebouwd, naar model van resp. Wolvega en Lutjewinkel.



Half miljoen kg per jaar

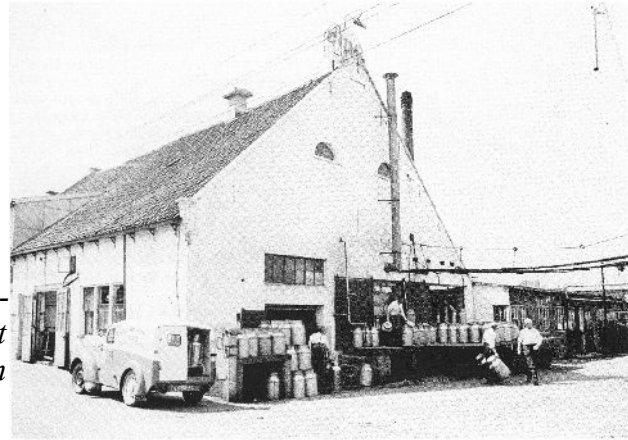
In veel gevallen kun je zeggen dat de coöperatieve fabrieken voortgekomen zijn, voortgebouwd hebben op, een particulier fabriekje. Maar ook de omgekeerde ontwikkeling kom je tegen: een coöperatief fabriekje dat later particulier is geworden, bijv. van Augustinusga, maar dat was wel een uitzondering. Je had ook toen al kartelvorming tussen particuliere fabrieken.

De Wit praat nu van 1890 tot 1910. Afspraken dat ze van elkaar geen boeren meer zouden afpikken. Of ze zich er dan aan hielden, was weer een ander verhaal! 'Wat de grootte van die aanvankelijke bedrijfjes betreft, moetje denken aan een capaciteit van een half miljoen kg verwerking per jaar. Amper aan, want er waren provincies die dat gemiddeld in hun eerste paar jaar niet haalden. Pas na de Eerste Wereldoorlog kreeg je fabrieken die op een behoorlijk grote schaal, laten we zeggen met 5 à 10 miljoen kg verwerking per jaar, begonnen. Kleine fabrieken waren inmiddels verdwenen. Kenmerkend voor die oude fabrieken was dat ze vaak zonder verdieping waren, alles gelijkvloers, wel met kelders.

De Noordhollandse fabriek in Binnenwijzend, 'Eureka', welke in 1901 is gesticht. Uit die tijd dateert ook het kleine linkse schoorsteentje; rechts de grote, die uit omstreeks 1920 dateert. Sluiting van het bedrijf in 1963.



Wat de afmetingen betreft: als ze 10 bij 12 meter waren, dan hield het wel op. Denk maar aan de afmeting van een klein boerderijtje! De lokatie? In het zuiden kun je ze het best zoeken in de buurt van de kerk. Het hart van het dorp! Kennelijk was daar in vroegere dagen nog bouwruimte over. Het is ergens ook logisch: voor de boeren in de omtrek was dat het makkelijkst, de melk ging dezelfde richting uit als de boeren! In Friesland werden de eerste fabriekjes aan het water gevestigd. Niet per se in het hart van het dorp, maar daar toch wel dichtbij. Er is overigens wel eens een fabriek buiten het dorp gebouwd, maar wel aan het water. In Noord-Holland kun je zeggen dat de fabrieken ergens in een lintbebouwing werden neergezet, dorpen had je daar zozeer niet. Denk aan Lutjewinkel. In de Betuwe daarentegen heb ik weer veel oude fabriekjes midden in het dorp aangetroffen. Voor Gelderland/Overijssel kun je in het algemeen zeggen dat de fabriekjes áán het dorp werden gebouwd, dus aan de rand van het centrum. Neem Hardenberg. Later zijn die fabrieken door nieuwbouw helemaal ingekapseld. Kwalijk, want vanwege gebrek aan uitbreidingsruimte zou het in veel gevallen de ondergang betekenen!



De particuliere zuivelfabriek 'Roma' te Spijkenisse in de vijftigerjaren. Zoals men ziet aan het bord op het dak is het later een CMC-bedrijf geworden.

'Of ik wel eens een leuke ontdekking deed? Ik onderken vaak de humor, dus ik heb heel wat afgelachen. Vooral het contact met mensen heeft me veel plezier gebracht. In Asten ben ik op een kapper gestuit, die een verzameling van oude foto's en boekjes had. In het zuiden hadden alle fabrieken een fraaie heiligennaam. In Venray is men het hierover niet eens kunnen worden, zodat daar een heel zakelijke naam is ontstaan: Venray!'

Ing. P. H. L. Willemsens (Wordt vervolgd)

Een eeuw zuivelfabrieken in foto's (slot)

Bron: Zuivelzicht 1987 nr. 1

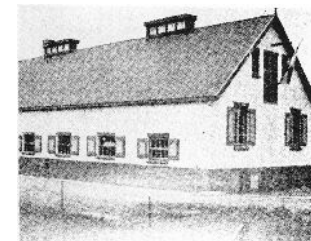
In dit laatste van de mini-serie over een zeven jaar durende speurtocht naar oude zuivelfabrieken door oud-directeur K.C. de Wit laten we eerst even zijn vrouw Maartje aan het woord: 'Als kaartleester heb ik al zijn onderzoeksreizen meegemaakt. Per dag konden we een stuk of tien objecten afwerken. Een enkele keer was ik het papzat. Ik kon hem soms niet bijhouden! Hij draafde soms zo hard door, dat ik zei: Laat mij nou eerst eens bijkomen, een paar dagen achter elkaar. Maar als er dan weer één of twee dagen tussen zat, was ik weer graag bereid om mee te gaan!' Ze vertelt het met een stralend gezicht.



Dit aandoenlijk kleine fabriekje in het Friese Tjallebert heeft, heel lang geleden, slechts acht jaar mogen bestaan: van 1896 tot 1904.

Architectonische verschillen

Speurder De Wit beantwoordt nu de vraag of hij tussen die immense hoeveelheid foto's van oude zuivelfabrieken frappante architectonische verschillen heeft kunnen ontdekken.



Ook Zeeland telde vroeger enkele zuivelfabrieken, waaronder 'De Eensgezindheid' uit IJzendijke, opgericht in 1929.



De particuliere Amsterdamse melkinrichting'-Moba' aan de Lijnbaansgracht; was in 1886 als OW gestart.

'In Noord-Holland had je drie types van fabrieken, waarvan het boerderijmodel (stolp) het oudste is. Het was de voorzichtigheid van de NH-boer: als de fabriek niet wil, kunnen we het gebouw altijd nog als boerderij gebruiken! Hoewel, 'fabriek' is een heel weids woord hiervoor. De kaasmaker woonde er ook in. In de loop van de tijd werd er regelmatig wat aangebouwd, dan aan de ene kant, dan aan de andere kant. Bijvoorbeeld de fabriek in Middelle, waarvan ik vier à vijf foto's heb; eerst de oorspronkelijke boerderij, dan steeds meer er omheen bouwen. Op 't laatst zag je alleen nog een puntje van het oorspronkelijke dak erboven uit komen.



Oude opname van de 'Wilhelmina' in het Noordhollandse Berkhout, welke van 1901 tot 1943 heeft bestaan.

Limmen was een bijzonder bedrijf; altijd particulier geweest, maar wel lid van de Bond van Coöperatieve Zuivelfabrieken in Noord-Holland. Het gedroeg zich ook als een coöperatie! Op de meest recente luchtfoto zie je nog het dakje van de oorspronkelijke boerderij; gewoon van buiten zie je er niks meer van. Eerst bouwde men tegen het fabriekje een bok voor de weiconen, later werden er aangepaste ruimten naast of omheen gebouwd. Er zijn ook enkele Noordhollandse fabrieken; die zijn begonnen als een langwerpig gebouw. Minder een boerderij-karakter, namelijk in die gevallen dat men al dadelijk met een vrij forse hoeveelheid melk dacht te kunnen beginnen. Naast mijn geboorteboerderij in Lutjewinkel stond zo'n fabriek. Als de fabrieken een nóg grotere omvang kregen, een jaarverwerking van 3 à 4 miljoen, dan bouwde men met een T-stuk. Daarvan zie je een mooi voorbeeld staan in Monnikendam. Het is nu een bejaardenhuis, maar de naam van de oude fabriek staat er nog op (Hoop op Zegen)!



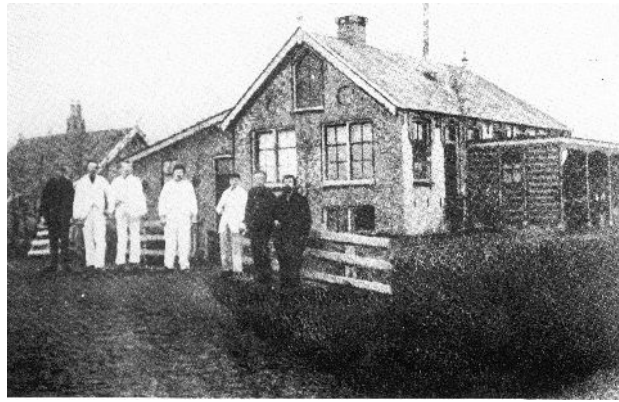
Het prachtige gebouw van 'Lonneker', de melkinrichting van Enschede, omstreeks 1926. De coöperatie is in 1896 opgericht.

Hoe zijn de fabrieken vroeger ontstaan? De Wit: 'In Noord-Holland zijn de meeste fabriekjes door boeren opgericht. In Gelderland/Overijssel op veel plaatsen door notabelen, in Brabant vaak met behulp van de geestelijkheid, in Friesland nogal vaak door Mijnheer, de landeigenaar dus. Het heeft mij ook gefraspeerd dat de Noordhollandse fabriekjes al direct als kaasfabriek zijn begonnen, en later pas de boterproductie. In andere provincies, ook in

Friesland enkele, zijn de meeste als boterfabriek begonnen. In Friesland het grootste deel zowel boter- als kaasfabrieken, in Gelderland/Overijssel alleen boterfabrieken. Daar is pas in 1929 (Varsseveld) de eerste kaasfabriek ingericht'.

Eerste coöperatieve zuivelfabriek?

'Noord-Holland was in die zin toch wel apart dat je daar zuivere kaasfabriekjes bij de start had, de zgn. dagfabriek. Er werd uitsluitend kaas gemaakt van verse morgenmelk en op de boerderij afgeroomde avondmelk (40+-kaas). Allemaal handwerk. Later ontstonden de zogenaamde zoetfabrieken in NoordHolland. Zowel 's morgens als's avonds werd er melk afgeleverd, en toen ook voor het eerst boter gemaakt. Dit in tegenstelling met Gelderland/Overijssel, waar eerst uitsluitend boter werd gemaakt'. In de zuivel gaan we ervan uit dat de eerste



Het bedrijf 'De Volharding' te Munnekebur-Langelille. De foto stamt uit de oprichtingstijd, is 1896. Sluiting van het bedrijf in 1970.

Nederlandse zuivelcoöperatie uit 1886 dateert, Warga. De eigenaardige en misschien een tikkeltje chauvinistische De Wit heeft een andere visie. 'De eerste coöperatie stond eigenlijk in Wieringerwaard: zij werd in 1872 gesticht door een combinatie van boeren. Toegegeven, het woord coöperatie was vroeger nogal wazig. Dokter Scheij, zuivelconsulent van Noord-Holland, onderscheidde negen verschillende verenigingsvormen: 1. coöperatie volgens de wet; 2. op coöperatieve grondslag; 3. coöperatie; 4. NV; 5. speculatief; 6. coöperatieve vereniging; 7. coöperatieve maatschap; 8. particuliere onderneming; 9. burgerlijk maatschap.

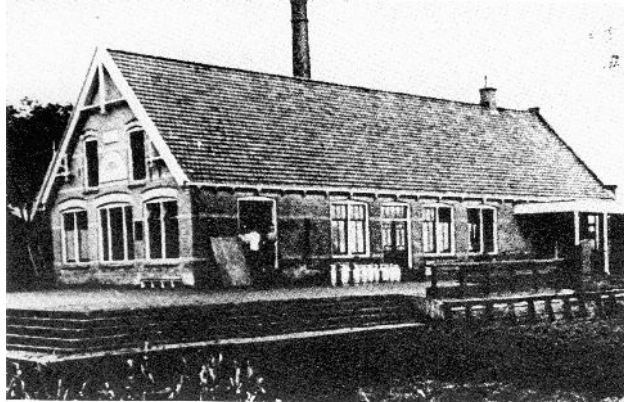


Na de oorlog de opname van de stoomzuivelfabriek en melkinrichting Sappemeer (Gr.).

Bij de oprichting trok men zich vaak niets aan van het punt of het nu een particulier of een coöperatief bedrijf moest worden. Men sprak dan ook meestal niet van coöperatie doch van 'op onderlinge grondslag'.

Bestemming vroegere fabrieken Van de wetenschappelijke kant van De Wit's hobby naar het triviale is maar één stap. Op 9 oktober 1984 had hij een pand in Arnhem op het oog dat in oude boeken stond aangeduid als melkinrichting. In zijn lieblanke onschuld vroeg hij

meerdere mensen naar de 'Van Geldersstraat', waarbij het voortdurend gegniffel en de speels-spottende blik hem op het laatst gingen opvallen. De vroeger zo eerbare zuivelwerkplaats bleek in het rosse kwartier van de stad te liggen, en in de melkinrichting zelve gaat het er tegenwoordig helemaal warmpjes aan toe ...



Een oude opname van de Noordhollandse fabriek 'Oostwoud', welke van 1907 tot 1946 heeft bestaan. Het zogenaamde langwerpige fabriekstype.

Dit voorval roept wel de vraag op: Wat is er van de gesloten fabriek geworden? De Wit 'Daar kun je geen verstandig woord van zeggen. De kleine fabriekjes die vóór 1920 dicht gegaan zijn, vind je voornamelijk terug als woonhuizen. De grotere bedrijven hebben alle mogelijke en onmogelijke bestemmingen gekregen, garages, pakhuizen, winkels enz. In de oude fabriek van Laren zitten nu wel vier à vijf bedrijven. In Friesland zijn veel fabrieken veranderd in een bedrijf dat met pleziervaart heeft te maken. Als de pijp bouwvallig werd, werd hij afgebroken'.



Ook de Coöperatieve Melkinrichting te Venlo was aan 'St. Martinus'toegewijd. Geen verdere gegevens bekend

We gaan de serie over De Wit's hobby afronden. Wat dreef hem ertoe? 'In de eerste plaats deed ik het gewoon voor mij plezier. Anders steek je er ook niet zoveel geld in. Neem alleen die 3.000 foto's! Verder de auto kilometers enz. Ik denk dat ik er wel f 10.000 aan gewaagd heb, maar dat is niet belangrijk. Ik ben een nuchtere 'no-nonsense' man die er gewoon aardigheid in heeft. Ik ben misschien een beetje een cultuurheiden, maar ik geniet wel van muziek e.d. Nee, ik ben er nooit op uit geweest in de zin van: Nu zal ik eens een grote cultuurhistorische daad gaan stellen'.

Betekenis van de collectie

Wat vindt hij zelf van de betekenis van de collectie foto's en documenten voor de zuivel? 'Ik dacht onderhand een unieke verzameling opgebouwd te hebben, waar men wat mee kan

doen. Waarschijnlijk is er niemand in Nederland die bij benadering zoiets bezit. De economische betekenis van mijn verzameling voor de zuivel? Ik ben me bewust dat er niet zo barstens veel mensen echt interesse zullen hebben voor dit soort dingen. Men wil best een praatje daarover aanhoren, buiten de zuivel wordt zelfs dat al een heel stuk minder'. 'Wat ik met de verzameling ga doen? Het is wel mijn wens dat de verzameling altijd op één punt bewaard blijft! Later - maar dat is niet eerder dan bij mijn laatste snik! - gaat de collectie naar mijn zoon, onder voorwaarde dat, als hij of zijn zoon het niet wil houden, zij moeten zorgen dat het ergens bij een organisatie onder dak komt die er belangstelling voor heeft.

Recente opname (? van ca. 1940) van de vroegere Drentse zuivelfabriek 'Oosterhesse-len', reeds lang gesloten. Heeft per jaar nooit meer dan 1 ½ á 2 miljoen kg melk verwerkt; later inclusief de melk van Wachtum 3 á 4 miljoen kg. De fabriek werd opgericht in 1898.



Mijn zoon is jurist, hij geeft college aan de universiteit van Groningen. Mijn zoon houdt van oude dingen, hij is ook hartstikke secuur'. 'Of ik over de materie ooit een boek ga schrijven? Misschien, samen met iemand anders, of de zaak inpratend in een dictafoon. Niet zelf schrijven, dan kom ik er helemaal niet door. Zie die geweldige stapel documenten en boeken in mijn kast! Voor een boek heb ik momenteel nog geen rust, ik geniet nog veel te veel van andere dingen om me heen. Bovendien, als je hieraan begint - dat merk je wel aan het reeds jaren geleden door jou aangekondigde bussenboek! - dan ben je er enkele jaren zoet mee. Het kan een leuk ding worden, vooral omdat ik het mooi kan lardereren metfoto's. Ik zal er pas aan beginnen als ik geen kant meer heen kan, geen auto zou kunnen rijden. Het beroerde is, dat ik van de ene hobby in de andere val', zegt onze hobbyist, die in zijn tuin een uitgebreide verzameling levend gevogelte erop nahoudt. Zijn adres: XXXXXXXXXXXXXXXXXXXX.

Ing. P. H. L. Willemsens