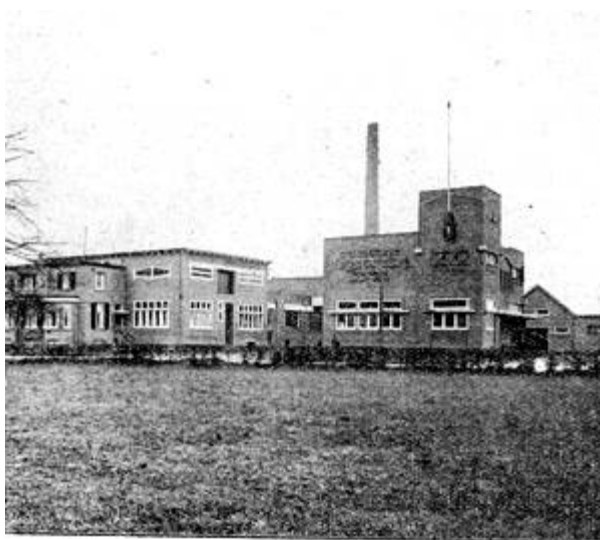


## Eefde heropening

### Geheel verbouwde Melkinrichting en Zuivelfabriek te Eefde.

Het is een gelukkig verschijnsel voor ons land, dat de periode na de oorlog zich gekenmerkt heeft door een streven, de aanwezige zuivelfabrieken op moderne leest te schoeien. Niet alleen in de provincie Friesland kon men dit verschijnsel waarnemen, doch ook in de andere provincies en daaronder niet in het minst Gelderland en Overijssel. Er zijn daar in bovengenoemde periode van 10 jaar verschillende nieuwe of geheel vernieuwde bedrijven ontstaan.

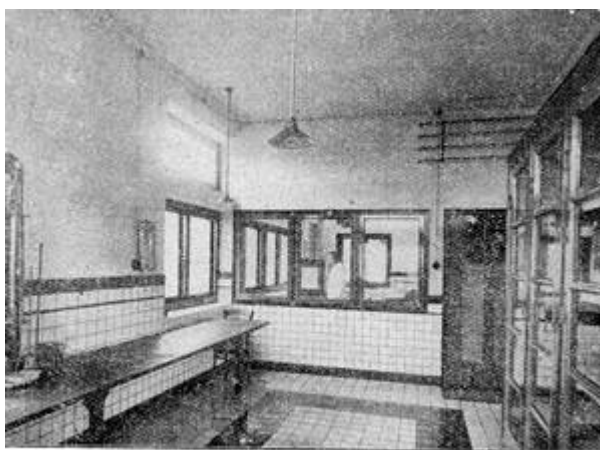
Hieronder noemen wij o.a. de fabrieken te Apeldoorn, Borculo, Laren, Angerlo, Deldenerbroek, Enschede, Ede, Gramsbergen, Hengelo (Geld.), Eibergen, Oldenzaal, Vorden en te samen met laatstgenoemde fabriek Eefde. Over deze fabriek willen wij het op het ogenblik speciaal hebben.



Aanzicht fabriek.

Het vraagstuk, dat te Eefde was gegeven, was het volgende. Men had een oud bedrijf, waar aan de ene zijde een nieuwe melkhal met consumptiemelkbewaarplaats tegenaan was gebouwd. De rest, ketelhuis, machinekamer, centrifugelokaal, enz. was geheel verouderd en te klein geworden, en de enige oplossing was, deze ruimten geleidelijk af te breken en vergroot weer op te bouwen.

Men heeft de verbouwing toen in 2 etappes gedaan n.l. eerst is vernieuwd het ketelhuis met aangebouwd een pompenlokaal en kolenbergplaats. In een volgend jaar is overgegaan tot de verdere verbouwing. Door de bouw van het nieuwe ketelhuis aan de achterzijde van de fabriek, kon de plaats van het oude ketelhuis, naast het centrifugelokaal gelegen, worden bestemd voor het nieuwe karnlokaal met roomzuurlokaal, boterpakkerij en koelruimte.



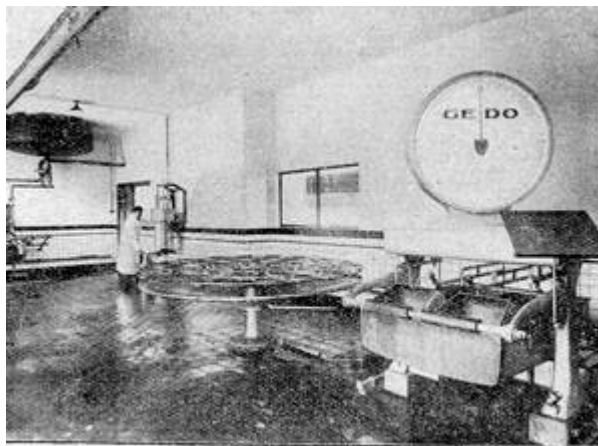
Laboratorium.

Wegens de grote toename van de hoeveelheid melk, waardoor de uur-capaciteit moest worden opgevoerd tot ongeveer 20.000 L., was het ook noodzakelijk de melkontvangst te verdubbelen.

Nu waren er twee mogelijkheden. Men kon de melkontvangst uitbreiden door de bestaande woning, welke tegen de fabriek was gebouwd, te bestemmen voor kantoren en

de bestaande kantoren te gebruiken voor uitbreiding van de melkontvangst. In dit geval zou een nieuwe directeurswoning moeten worden gebouwd. Of men kon de woning laten op de plaats waar deze was, de kantoren in de richting van de bestaande melkontvangst uitbreiden en een geheel nieuwe melkontvangst op het voorplein voor de fabriek bouwen. Dit laatste plan is uitgevoerd.

De nieuwe melkontvangst is van het in de laatste tijd meer uitgevoerde type, waarbij een afzonderlijk gebouwtje gevormd wordt met melkontvangst voor en achter en een glazen wand daar tussen in. Dit type melkontvangst is het eerst uitgevoerd te Laren en is sindsdien toegepast te Eibergen, Vor-den en ook hier te Eefde.



Melkontvangst.

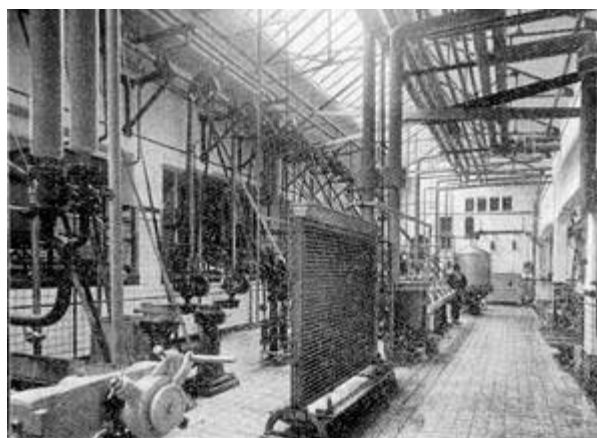
Het melkontvangstgebouw herbergt behalve de beide melkontvangstplaatsen ook het scheikundig- en bacteriologisch laboratorium. Onder de melkontvangst is een grote kelder, waarin 2 elektrisch gedreven pompen zijn opgesteld, welke de melk uit de melkontvangbaken pompen naar de oude fabriek. Boven de beide melkontvangstplaatsen is een groot lokaal, waarin geplaatst zijn de beide geëmailleerde ondermelkreservoirs, welke door de vloer heen hangen, karnemelkkuijen, spoelingkuijen, enz.

Tussen het melkontvangstgebouw en de eigenlijke fabriek is een ruime pijpenbrug aangebracht, waarin alle leidingen een zodanige plaats hebben, dat deze geregeld kunnen worden gecontroleerd en gemakkelijk gerepareerd.

De oude melkontvangst is gedeeltelijk in beslag genomen door het nieuwe bedienekantoor en is verder genomen als plaatsing voor 2 grote reservoirs, 1 voor de consumptiemelk en 1 voor de industriemelk. Verder staan op deze oude melkontvangst de beide ondermelkkoeiers.

De consumptiemelk wordt nu, na gereinigd te zijn, gepompt door een platenpasteur van 5000 L. per uur met regeneratief, norton- en pekelkoeler. Deze consumptiemelk wordt dan verder geleid naar de hooggelegen consumptiemelkreservoirs.

Voor de industriemelk heeft men een platenpasteur van 10.000 L., alsmede de oude installatie met liggende ondermelkpasteur en rond regeneratief van 8000 L. In totaal zou men dus theoretisch 23000 L. kunnen verwerken. Ofschon dus gedeeltelijk vollemelkpasteurisatie voor de industriemelk is toegepast, achtte de heer v. d. Meulen, directeur der fabriek, het toch nog wen-

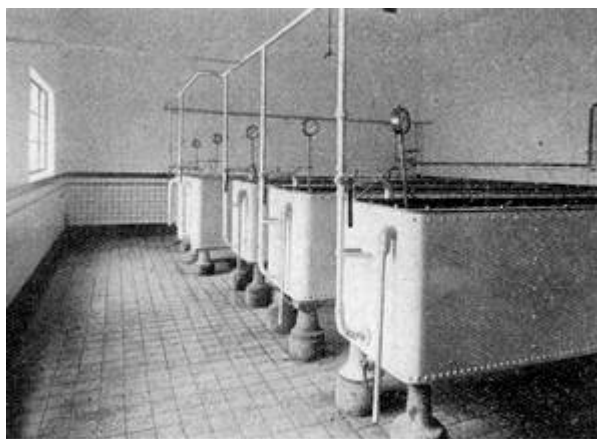


Centrifugolokaal.

selijk om de room in een gewonen Deense pasteur nogmaals te pasteuriseren, gezamenlijk met de room, welke van de andere afdeling komt en welke dus nog niet is gepasteuriseerd.

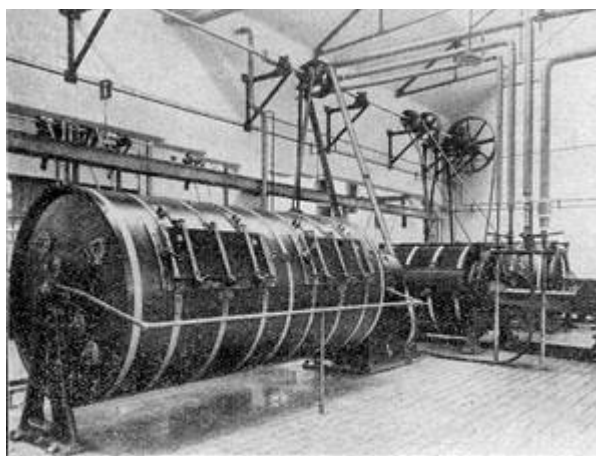
Het centrifugelokaal is ontstaan uit het oude karnlokaal, het zuurselbereidings-lokaal en het oude centrifugelokaal en is een zeer grote ruimte geworden, lang ongeveer 25 M., breed 7 M.

Zoals reeds gezegd, is daartegenaan het karnlokaal gebouwd, op de plaats waar het oude ketelhuis vroeger stond. Dit karnlokaal heeft 2 karnkneders van het korte type en 1 karnkneder van het lange type met een toninhoud van 7500 L Het roomzuurlokaal is uitgerust met roomzuurbassins met ijzeren buitenbakken, welke voor het grootste gedeelte aanwezig waren. Wordt in de toekomst overgegaan tot toepassing van geëmailleerde tanks dan is ook in dit lokaal nog een grote ruimtereserve aanwezig.



Roomzuurlokaal.

Het dak van centrifugelokaal en machinekamer was veel te laag. Daardoor lag ook de drijfjas niet hoog genoeg. Men heeft nu over het oude dak heen het nieuwe dak gebouwd met ijzeren spanten met bovenlichten. Hierdoor kon ook de gehele drijfjas naar boven worden gebracht en kreeg men ook in de machinekamer een veel beter geheel. De meubilering van de machinekamer is gebleven zoals deze was, n.l. een gelijkstroom-stoommachine van Stork en een koelmachine van Alas. In het nieuw aangebouwde ketelhuis zijn echter 2 nieuwe ketels gelegd met een V.O. van 80 M<sup>2</sup> en in het daarnaast liggende pompenlokaal is een nieuw warmwaterreservoir geplaatst met condenswaterreservoir en onthardingstoestel.



Karnlokaal.

De fabriek is, zowel wat architectuur als wat inrichting aangaat, gebouwd onder leiding van het Technisch Bureau van den F.N.Z. te Utrecht.

De stichting van fabrieken van de grote uurcapaciteiten, zoals deze bij ons tegenwoordig gewenst worden, vereisen een groot stichtingskapitaal.

Bestuur en directeur van de fabriek te Eefde hebben de zaak echter meteen goed aangepakt, zodat verwacht mag worden, dat zij er nu voor lange tijd „af" zijn en zij de vruchten zullen plukken van een zo modern en zo economisch mogelijk ingerichte fabriek.

H. de K. Jr.