

“Castelré viert oprecht al innig blij Intree in de nieuwe melkerij”

In sierlijke letters waren deze woorden getekend en boven de ingang aangebracht, toen de belangrijk verbouwde fabriek op feestelijke wijze in gebruik zou worden genomen. Het was dan ook voor de bewoners van Castelré een feit van bijzondere betekenis, zoals uit het volgende zal blijken.



Oude fabriekje te Castelré

Ik wil bij de lezers van het *Officieel Orgaan* geen geringe aardrijkskundige kennis veronderstellen, maar toch meen ik

de ligging van Castelré. enigszins te moeten aangeven, want velen zal de typische toestand onbekend zijn. Castelré ligt ongeveer 20 K.M. ten Zuiden van Breda. Het is Nederlandsch gebied, en behoort tot de gemeente Baarle-Nassau, waarmede het is verbonden door een mulle zandweg, waarnaast een fietspad. De afstand is ruim twee en een half uur gaans.

Beziet men de kaart, dan zal men bemerken dat Castelré belangrijk dichterbij de Belgische plaatsen Minderhout, Hoogstraeten en Wortel ligt en bijna geheel door Belgisch gebied is omgeven. Ook de verbindingswegen met deze drie plaatsen zijn slecht, zodat Castelré b.v. met een auto niet of zeer moeilijk te bereiken is! En toch vindt men in dit gehucht, dat zeker een der meest afgelegen en geïsoleerde gedeelten van Nederland is, nog een coöperatieve zuivelfabriek.

De vereniging werd in 1901 door 25 leden opgericht. In de eerste drie jaren werd geleverd: 327.154 kg; 355.514 KG. en 377.530 kg melk. Thans bedraagt het aantal leden 46 en wordt de melk geleverd van 231 koeien.

In de laatste jaren fabriek bedroegen de geleverde hoeveelheden :

1925	639.240 kg.
1926	738.217 "
1927	740.107 "
1928	799.506 "
1929	824.054 "

Het oude fabriekje voldeed niet meer aan de geringste eisen en een aandachtige beschouwing van de foto zal de lezer terecht doen opmerken, dat er werktuigen werden gebruikt, welke in een museum zeer goed op zijn plaats zouden zijn.

Maar een verbouwing en aanschaffing van nieuwe machines zou veel geld kosten en daartoe over te gaan was voor dit plaatsje met zijn 350 inwoners een moeilijk besluit. Natuurlijk is aansluiting bij een andere fabriek overwogen, maar men meende dat zulks niet goed mogelijk zou zijn en vooral Castelrë miste niet gaarne een eigen zuivelcoöperatie. En zo heeft het thans een moderne, keurig ingerichte en doelmatig ingedeelde, maar kleine zuivel-fabriek.

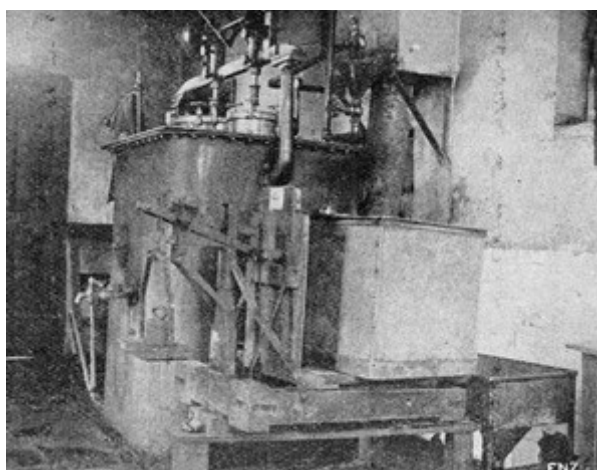


Nieuwe fabriek te Castelrë

Van de installatie volgt hier een gedeeltelijke opgaaft:

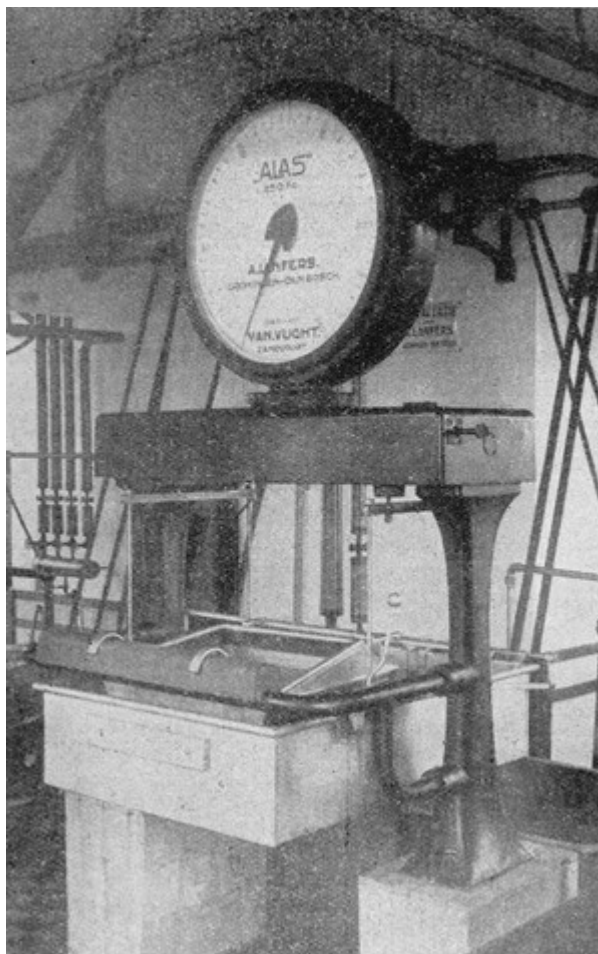
Stoomketel 15 M.² V.O.;
 Stoommachine 10 I. P. K. ;
 Regeneratief 2000 L. ;
 Separator 2000 L.;
 Ondermelkpasteur 2000 L.;
 Roompasteur 500 L.;
 Holsteinsche karn 800 L. enz.

Het is te begrijpen, dat de bewoners van Castelrë trots zijn op hun fabriek. Het is dan ook alles wat ze bezitten, want kerk of school is er niet. Men gaat in België naar de kerk en daar bezoeken de kinderen ook de school. Op eenvoudige, maar prettige wijze hebben deze tevreden mensen de inzegening en ingebruikneming van hun „melkerij” gevierd. Verschillende genodigden waren daarbij tegenwoordig en enigen van hen voerden daarbij het woord. De Zeereerwaarde Heer Pastoor van Minderhout hield in welluidend Vlaams een treffende toespraak, welke door allen met bijzondere belangstelling gevolgd werd, terwijl de heer Joh. Vos als voorzitter van den Brabant-schen Zuivelbond op de hem eigen duidelijke wijze bij het aanbieden van zijne gelukwensen vooral de boerinnen op den plicht wees, goede melk te leveren. Het was een dag van voldoening voor het bestuur, maar in het bijzonder voor den ijverige voorzitter Bolckmans



Melkontvangst in het oude fabriekje met bascule en waterpasteur, die gestookt word om melk voor te warmen, ondermelk en room te pasteuriseren.

C. J. J.



Nieuwe melkbascule